

Relógio Guia de operação 3527 CASIO®

Sumário

Precauções

Precauções relativas à operação

Manutenção pelo usuário

Troca da pilha

Antes de começar

Guia geral

Indicadores

Navegar entre os modos

Visualizando o mostrador no escuro

Ajuste da hora

Ajustar as configurações de hora atual

Alarme

Ajustar as configurações despertador

Ativando e desativando um despertador ou sinalização a cada hora

Ativando e desativando um alarme ou sinalização a cada hora

Cronômetro

Medir o tempo transcorrido

Medindo o tempo intermediário

Como cronometrar o primeiro e o segundo colocados

Timer

Ajuste da hora

Usando o timer

Outros ajustes

Definir Configurações do Alerta flash

Outras informações

Especificações

Solução de problemas

Precauções

Precauções relativas à operação

● Resistência à água

- As informações abaixo aplicam-se aos relógios com a indicação "WATER RESIST" ou "WATER RESISTANT" marcada na tampa posterior.

Resistência à água no uso diário

Marcação na frente do relógio ou na tampa posterior	Sem marca BAR
---	------------------

Exemplo de uso diário

Lavagem das mãos, chuva	Sim
Trabalhos relacionados à água, natação	Não
Windsurfing	Não
Mergulhos livres	Não

Resistência à água implementada no uso diário

5 atmosferas

Marcação na frente do relógio ou na tampa posterior	5BAR
---	------

Exemplo de uso diário

Lavagem das mãos, chuva	Sim
Trabalhos relacionados à água, natação	Sim
Windsurfing	Não
Mergulhos livres	Não

10 atmosferas

Marcação na frente do relógio ou na tampa posterior	10BAR
---	-------

Exemplo de uso diário

Lavagem das mãos, chuva	Sim
Trabalhos relacionados à água, natação	Sim
Windsurfing	Sim
Mergulhos livres	Sim

20 atmosferas

Marcação na frente do relógio ou na tampa posterior	20BAR
---	-------

Exemplo de uso diário

Lavagem das mãos, chuva	Sim
Trabalhos relacionados à água, natação	Sim
Windsurfing	Sim
Mergulhos livres	Sim

- Não use este relógio para um mergulho autônomo ou outros tipos de mergulhos que exijam tanques de ar.
- Os relógios sem a indicação WATER RESIST ou WATER RESISTANT marcada na tampa posterior não são protegidos contra os efeitos do suor. Evite usar um relógio desse tipo nas condições onde o mesmo seja exposto a grandes quantidades de suor ou umidade, ou a salpicos de água.
- Mesmo que um relógio seja resistente à água, observe as precauções de uso descritas a seguir. Tais tipos de uso reduzem o desempenho da resistência à água e podem provocar o embaçamento do vidro.
 - Não opere a coroa ou botões enquanto o relógio estiver submerso em água ou molhado.
 - Evite usar o relógio durante o banho.
 - Não use o relógio em uma piscina aquecida, sauna ou qualquer outro ambiente de alta temperatura/alta umidade.
 - Não use o relógio ao lavar as mãos ou rosto, ao fazer trabalhos domésticos, ou ao realizar outras tarefas que envolvam o uso de sabão ou detergente.
- Após a imersão em água salgada, enxágue o relógio com água corrente para remover todo o sal e sujeira.
- Para manter a resistência à água, providencie a troca das juntas de vedação do relógio periodicamente (aproximadamente uma vez cada dois ou três anos).
- Um técnico treinado inspecionará a resistência apropriada à água do relógio na ocasião da troca da pilha do relógio. A troca da pilha requer o uso de ferramentas especiais. Sempre solicite a troca da pilha ao seu revendedor original ou a uma assistência técnica autorizada CASIO.
- Alguns relógios resistentes à água vêm com pulseiras de couro elegantes. Evite nadar, lavar ou realizar qualquer outra atividade que provoque a exposição direta de uma pulseira de couro à água.
- A superfície interior do vidro do relógio pode embaçar quando o relógio é exposto a uma queda repentina da temperatura. Não haverá nenhum problema se a condensação desaparecer relativamente logo. Mudanças repentinas e extremas da temperatura (tais como entrar num ambiente com ar condicionado no verão e permanecer perto de uma saída de ar condicionado, ou sair de um ambiente aquecido no inverno e permitir que o relógio entre em contato com neve) pode fazer que o embaçamento do vidro demore mais para desaparecer. Se o embaçamento do vidro não desaparecer ou se você perceber alguma umidade dentro do vidro, pare de usar o relógio imediatamente e leve-o ao seu revendedor original ou a uma assistência técnica autorizada CASIO.
- O seu relógio resistente à água foi testado de acordo com os regulamentos da Organização Internacional para Padronização.
- Pulseira**
 - Apertar a pulseira demasiadamente pode fazer que o usuário sue e dificultar a passagem de ar sob a pulseira, o que pode causar uma irritação da pele. Não aperte a pulseira demasiadamente. Deve haver um espaço suficiente entre a pulseira e o pulso de forma que se possa inserir um dedo.
 - A deterioração, ferrugem e outras condições podem fazer que a pulseira se rompa ou se solte do relógio, o que, por sua vez, pode fazer que os pinos da pulseira saltem ou caiam. Isso cria o risco de queda do relógio do pulso e a perda do mesmo, bem como cria o risco de ferimentos pessoais. Sempre tome o devido cuidado da pulseira e mantenha-a limpa.
 - Pare de usar a pulseira imediatamente se perceber qualquer uma das seguintes condições: perda da flexibilidade da pulseira, fissuras na pulseira, descoloração da pulseira, afrouxamento da pulseira, salto ou queda dos pinos de conexão da pulseira, ou qualquer outra anormalidade. Leve o seu relógio ao seu revendedor original ou a uma assistência técnica autorizada CASIO para a inspeção e reparo (serviço cobrado) ou para a troca da pulseira (serviço cobrado).

● Temperatura

- Nunca deixe o relógio no painel de instrumentos de um automóvel, perto de um aquecedor, ou em qualquer outro lugar sujeito a temperaturas muito altas. Não deixe o relógio onde o mesmo fique exposto a temperaturas muito baixas. Temperaturas extremas podem causar o atraso ou adiantamento da hora, a parada do relógio, ou um mau funcionamento.
- Deixar o relógio num lugar mais quente do que +60 °C (140 °F) durante um tempo prolongado pode causar problemas com o seu mostrador LCD. O mostrador LCD pode ficar difícil de ler em temperaturas inferiores a 0 °C (32 °F) e superiores a +40 °C (104 °F).

● Impacto

- Este relógio foi desenhado para resistir a impactos ocorridos durante o uso diário e em atividades leves como jogo de peteca, tênis, etc. Derrubar o relógio ou sujeitá-lo a impactos fortes, entretanto, pode provocar um mau funcionamento. Repare que os relógios com desenhos resistentes a choques (G-SHOCK, BABY-G, G-MS) podem ser usados em atividades com serras elétricas ou outras atividades que geram vibração forte, ou mesmo atividades esportivas vigorosas (motocross, etc.).

● Magnetismo

- Embora um relógio digital normalmente não seja afetado pelo magnetismo, um magnetismo muito forte (de um equipamento médico, etc.) deve ser evitado, porque o mesmo pode causar um mau funcionamento do relógio e danos aos componentes eletrônicos.

● Carga eletrostática

- A exposição a uma carga eletrostática muito forte pode provocar uma indicação errada das horas. Uma carga eletrostática muito forte pode inclusive danificar os componentes eletrônicos.
- A carga eletrostática pode causar o apagamento momentâneo do mostrador ou causar um efeito de arco-íris no mostrador.

● Substâncias químicas

- Não permita que o relógio entre em contato com diluentes para tinta, gasolina, solventes, óleos ou gorduras, ou com quaisquer limpadores, adesivos, pinturas, remédios ou cosméticos que contenham tais ingredientes. Fazer isso pode causar a descoloração ou danos à caixa de resina, pulseira de resina, pulseira de couro e outras partes.

● Armazenamento

- Se você não planeja usar o relógio durante um longo período de tempo, limpe-o completamente, deixando-o livre de qualquer sujeira, suor e umidade, e guarde-o num lugar seco e fresco.

● Componentes de resina

- Permitir que o relógio fique em contato com outros itens ou guardá-lo junto com outros itens durante longos períodos de tempo, enquanto o mesmo estiver molhado, pode transferir a cor dos componentes de resina para os outros itens, ou a cor dos outros itens para os componentes de resina do relógio. Certifique-se de secar o relógio completamente antes de guardá-lo e certifique-se também de que ele não fique em contato com outros itens.
- Deixar o relógio onde ele fique exposto à luz direta do sol (raios ultravioletas) durante longos períodos de tempo ou deixar de limpar a sujeira do relógio durante muito tempo pode provocar a sua descoloração.
- A fricção causada por certas condições (força externa forte, esfregação constante, impacto, etc.) pode causar a descoloração dos componentes pintados.
- Se houver coisas impressas na pulseira, a esfregação forte da área impressa pode causar a sua descoloração.
- Deixar o relógio molhado durante longos períodos de tempo pode esvanecer a cor fluorescente. Seque o relógio o mais rápido possível se ele ficar molhado.
- As partes de resina semitransparente podem descolorar-se devido ao suor e sujeira, e se forem expostas a altas temperaturas e umidade durante muito tempo.
- O uso diário e o armazenamento prolongado do relógio podem provocar a deterioração, ruptura ou curvatura dos componentes de resina. A extensão de tais danos depende das condições de uso e das condições de armazenamento.

● Pulseira de couro

- Permitir que o relógio fique em contato com outros itens ou guardá-lo junto com outros itens durante longos períodos de tempo, enquanto o mesmo estiver molhado, pode transferir a cor da pulseira de couro para os outros itens, ou a cor dos outros itens para a pulseira de couro. Certifique-se de secar o relógio completamente com um pano macio antes de guardá-lo e certifique-se também de que ele não fique em contato com outros itens.
- Deixar uma pulseira de couro onde ela fique exposta à luz direta do sol (raios ultravioletas) durante longos períodos de tempo ou deixar de limpar a sujeira da pulseira de couro durante muito tempo pode provocar a sua descoloração.

PRECAUÇÃO:

Expor uma pulseira de couro à esfregação ou sujeira pode causar a transferência da sua cor e descoloração.

● Componentes de metal

- Deixar de limpar a sujeira dos componentes de metal pode causar a formação de ferrugem, mesmo que os componentes sejam de aço inoxidável ou chapeados. Se os componentes de metal forem expostos ao suor ou água, limpe-os completamente com um pano absorvente e macio e, em seguida, coloque o relógio num lugar bem ventilado para secar.
 - Use uma escova de dentes macia ou algo similar para esfregar o metal com uma solução fraca de água e um detergente neutro suave, ou com água ensaboada. Logo, enxágue com água para remover todo o detergente restante e, em seguida, seque com um pano absorvente macio. Quando lavar os componentes de metal, embrulhe a caixa do relógio com um filme plástico de cozinha, de forma que a caixa não entre em contato com o detergente ou sabão.
- ## ● Pulseira resistente a bactérias e odores
- A pulseira resistente a bactérias e odores oferece uma proteção contra os odores gerados pela formação de bactérias do suor, o que proporciona uma boa higiene e conforto. Para garantir a resistência máxima às bactérias e odores, mantenha a pulseira sempre limpa. Use um pano absorvente macio para remover completamente a sujeira, suor e umidade da pulseira. Uma pulseira resistente a bactérias e odores elimina a formação de organismos e bactérias. Ela não oferece uma proteção contra erupções da pele provocadas por uma reação alérgica, etc.
- ## ● Mostrador de cristal líquido
- As indicações podem ficar difíceis de ler quando vistas de um ângulo.

Repare que a CASIO Computer Co., Ltd. não assume nenhuma responsabilidade por quaisquer danos ou perdas sofridos pelo usuário ou terceiros decorrentes do uso do seu relógio ou do seu mau funcionamento.

Manutenção pelo usuário

● Cuidados com o seu relógio

Lembre-se de que você usa o relógio próximo à pele, como qualquer outra peça de roupa.

Para garantir que o seu relógio realize o desempenho para o qual foi concebido, mantenha-o limpo limpando-o frequentemente com um pano macio para manter o relógio e a pulseira livres de sujeira, suor, água e outras matérias estranhas.

- Sempre que o relógio for exposto à água do mar ou lama, enxágue-o bem com água corrente.
- Para uma pulseira de metal ou uma pulseira de resina com partes metálicas, use uma escova de dentes macia ou algo similar para esfregar a pulseira com uma solução fraca de água e um detergente neutro suave, ou com água ensaboada. Logo, enxágue com água para remover todo o detergente restante e, em seguida, seque com um pano absorvente macio. Quando lavar a pulseira, embrulhe a caixa do relógio com um filme plástico de cozinha, de forma que a caixa não entre em contato com o detergente ou sabão.
- Para uma pulseira de resina, lave com água e, em seguida, seque com um pano macio. Repare que algumas vezes uma mancha na forma de pontos pode aparecer na superfície da pulseira de resina. Isso não terá nenhum efeito sobre sua pele ou roupa. Limpe com um pano para remover o padrão de mancha.
- Remova a água e suor de uma pulseira de couro limpando a pulseira com um pano macio.
- Não operar a coroa, botões ou aro graduado do relógio pode provocar problemas futuros com sua operação. De vez em quando, gire a coroa e o aro graduado, e pressione os botões para manter sua operação apropriada.

● Perigos da falta de cuidado com o relógio

Corrosão

- Embora o aço do metal usado para o seu relógio seja altamente resistente à corrosão, a corrosão pode formar-se se o relógio não for limpo após ficar sujo.
 - A sujeira no relógio pode impossibilitar o contato de oxigênio com o metal, o que pode provocar o rompimento da camada de oxidação na superfície metálica e a formação de ferrugem.
- A ferrugem pode criar áreas afiadas nos componentes de metal e pode causar o salto ou queda dos pinos da pulseira. Se você perceber qualquer anormalidade, pare de usar o relógio imediatamente e leve-o ao seu revendedor original ou a uma assistência técnica autorizada CASIO.
- Mesmo que a superfície metálica pareça estar limpa, o suor e a corrosão podem manchar a manga da sua roupa, causar a irritação da pele, e até interferir com o desempenho do relógio.

Desgaste prematuro

- Deixar o suor ou água numa pulseira de resina ou aro graduado, ou guardar o relógio numa área sujeita a alta umidade pode provocar o desgaste prematuro, corte e ruptura.

Irritação da pele

- Indivíduos com pele sensível ou em más condições físicas podem sofrer uma irritação da pele ao usar um relógio. Essas pessoas devem manter suas pulseiras de couro ou pulseiras de resina bem limpas. Se algum dia sofrer uma erupção ou outra irritação da pele, retire o relógio do pulso imediatamente e procure um dermatologista.

Troca da pilha

- Encarregue a troca da pilha ao seu revendedor original ou a uma assistência técnica autorizada CASIO.
 - Certifique-se de que a pilha seja trocada somente pelo tipo especificado no “Especificações”. O uso de um tipo diferente de pilha pode causar um mau funcionamento.
 - Quando trocar a pilha, solicite também uma verificação da resistência à água apropriada.
 - Os componentes de resina ornamentais podem desgastar-se, rachar ou curvar-se com o tempo através do uso diário normal. Repare que se uma rachadura ou qualquer outra anormalidade indicando um possível dano seja percebida num relógio entregue para troca da pilha, o seu relógio será devolvido com uma explicação da anormalidade, sem a execução do serviço solicitado.
- ### ● Pilha inicial
- A pilha que vem carregada no relógio ao comprá-lo é usada para os testes das funções e de desempenho na fábrica.
 - A pilha de teste pode esgotar-se mais rapidamente do que a vida útil da pilha indicada no “Especificações”. Repare que você será cobrado pela troca da pilha, mesmo que a troca seja solicitada dentro do período de garantia do relógio.
- ### ● Energia fraca da pilha
- A energia baixa da pilha é indicada por um erro grande de indicação das horas, pelo escurecimento do mostrador ou por um mostrador em branco.
 - Operar o relógio com a pilha fraca pode causar um mau funcionamento. Providencie a troca da pilha o mais rápido possível.

Antes de começar

Esta seção fornece uma visão geral do relógio e apresenta maneiras convenientes que podem ser usadas.

● Recursos do relógio

• Alarme

Um alarme é emitido sempre que um tempo especificado por você for atingido.

• Timer

Contagem regressiva a partir de uma hora de início especificada por você. Um alarme soa quando o temporizador atinge a marca zero.

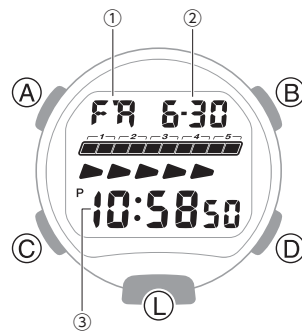
• Cronômetro

O cronômetro mede o tempo transcorrido em unidades de um segundo (1/100 de segundo para a primeira hora) até 24 horas.

Nota

- As ilustrações incluídas neste guia de operação foram criadas para facilitar a explicação. Uma ilustração pode ser um pouco diferente do item que ela representa.

Guia geral



- ① Dia da semana
- ② Mês, dia
- ③ Hora, minuto, segundo

Botão A

Ao pressionar este botão em qualquer modo, a tela de ajustes será exibida.

Botão B

Ao pressionar este botão no Modo do cronômetro, os valores serão zerados.

Botão C

Cada vez que é pressionado, ele percorre os modos de relógio.

Ao pressionar este botão depois de executar operações em qualquer modo, você retorna ao Modo de indicação das horas.

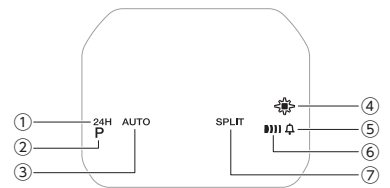
Botão D

Pressionar este botão enquanto a tela de configuração está sendo exibida mudará a configuração.

Botão L

Pressione para ligar a iluminação.

Indicadores



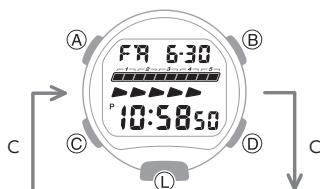
- ① Exibido enquanto a indicação das horas no formato de 24 horas estiver sendo usada.
- ② Exibido durante horários p.m. enquanto a indicação de 12 horas estiver sendo usada.
- ③ Exibido enquanto a Repetir timer automaticamente estiver ativado.
- ④ Exibido enquanto o alerta flash estiver ativado.
- ⑤ Exibido enquanto a sinalização a cada hora estiver ativada.
- ⑥ Exibido enquanto um alarme estiver ativado.
- ⑦ Exibido enquanto uma operação de medição de tempo intermediário está em andamento.

Navegar entre os modos

Pressione (C) para alternar entre os modos.

- Depois de executar operações em qualquer modo, pressione (C) para retornar ao Modo de indicação das horas.

Modo de indicação das horas



Modo do cronômetro



Modo do despertador



Modo do timer



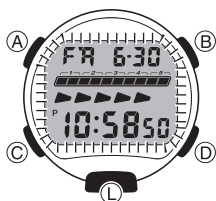
Visualizando o mostrador no escuro

O relógio conta com iluminação do visor para visualização no escuro.

• Ativar iluminação do visor

Pressione (L) para ativar a iluminação.

- A iluminação se desligará automaticamente se o alarme começar a tocar.



Importante!

- O uso frequente da iluminação irá diminuir a bateria.

Nota

- A iluminação do visor ficará desativada quando ocorrer qualquer uma das condições abaixo.
 - Alarme, alerta do timer ou outro som sendo emitido

Ajuste da hora

Utilize os procedimentos indicados nesta seção para ajustar as configurações de data e hora.



Ajustar as configurações de hora atual

Utilize os procedimentos indicados nesta seção para ajustar as configurações de data e hora.

• Ajustando hora/data

1. Entrar no Modo de indicação das horas.
 ◉ [Navegar entre os modos](#)
2. Pressione (A).
 Isso faz com que os segundos pisquem.



3. Continue pressionando (C), até que a configuração que deseja alterar estiver piscando.

- Cada vez que você pressionar (C) mover o sinal para a próxima configuração na sequência mostrada abaixo.



4. Configuração das definições de data e hora.
 - Pressionar (D) enquanto os segundos estiverem piscando irá redefini-los para 00. 1 é adicionado ao minutos quando a contagem atual de segundos estiver entre 30 e 59 segundos.
 - Para todos os outros valores, use (D) para alterar o ajuste piscante. Se você mantiver (D) pressionado, passará por todas as configurações rapidamente.
5. Repita as etapas 3 e 4 para selecionar as configurações de data e hora.
6. Pressione (A) para concluir a operação de ajuste.

Nota

- Enquanto a configuração é feita, o relógio sai automaticamente da tela de configuração após cerca de dois ou três minutos de inatividade.

● Alternando entre indicação de 12 e 24 horas

Você pode especificar o formato de 12 horas ou o formato de 24 horas para a exibição das horas.

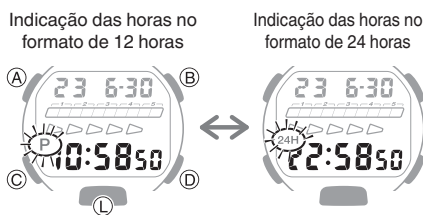
1. Entrar no Modo de indicação das horas.
⌂ Navegar entre os modos
2. Pressione (A).
 Isso faz com que os segundos pisquem.



3. Pressione (L) para selecionar o Modo de indicação das horas no formato de 12 horas ou de 24 horas.

A cada vez que você pressionar (L), alternará entre o Modo de indicação das horas no formato de 12 horas e de 24 horas.

- O [P] é exibido durante horários p.m. enquanto o Modo de indicação das horas no formato de 12 horas está sendo usado.



4. Pressione (A) para concluir a operação de ajuste.

Nota

- Enquanto a configuração é feita, o relógio sai automaticamente da tela de configuração após cerca de dois ou três minutos de inatividade.

Alarme

O relógio emitirá um bipe quando a hora do despertador for atingida.

A sinalização a cada hora faz com que o relógio emita um bipe de hora em hora.



- Se o alerta flash estiver ativado, a iluminação do visor piscará junto com o bipe do alarme e o sinal de hora em hora.
⌂ Definir Configurações do Alerta flash

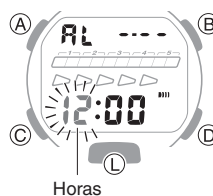
Ajustar as configurações despertador

Existem várias variações de alarmes, e a variação definida depende das configurações de hora, minuto, mês e dia que você configurar.

- Definir algumas das configurações (hora, minuto, mês, dia)
 - Apenas configurações de hora e minuto
 O alarme toca todos os dias na hora especificada.
 - Apenas configurações de mês, hora e minuto
 O alarme toca todos os dias do mês especificado na hora especificada.
 - Apenas configurações de dia, hora e minuto
 O alarme toca todos os meses na hora especificada, no dia especificado.
- Todas as configurações: hora, minuto, mês, dia
 O alarme toca uma vez no horário e na data especificados.

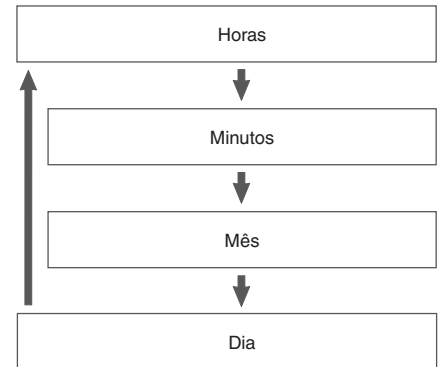
1. Entrar no Modo do despertador.
⌂ Navegar entre os modos

2. Pressione (A).
 Isso faz com que os dígitos das horas pisquem.



3. Continue pressionando (C), até que a configuração que deseja alterar estiver piscando.

- Cada vez que você pressionar (C) mover o sinal para a próxima configuração na sequência mostrada abaixo.



4. Use (D) para alterar o valor.

- Pressionar (D) passa pelas configurações em alta velocidade.
- [-] será exibido para o mês e [- -] será exibido para o dia caso nada seja especificado nessas configurações.
- Ao ajustar a indicação de horas, [P] (p.m.) será exibido, durante horários p.m., se o padrão de 12 horas estiver sendo usado, e [24H] será exibido se o padrão de 24 horas estiver sendo usado.



5. Repita as etapas 3 e 4 para selecionar as configurações de data e hora.

6. Pressione (A) para concluir a operação de ajuste.

Nota

- Enquanto a configuração é feita, o relógio sai automaticamente da tela de configuração após cerca de dois ou três minutos de inatividade.

● Para interromper o despertador

Para interromper o despertador depois que ele começar a soar, quando o tempo do despertador for atingido, pressione qualquer botão.

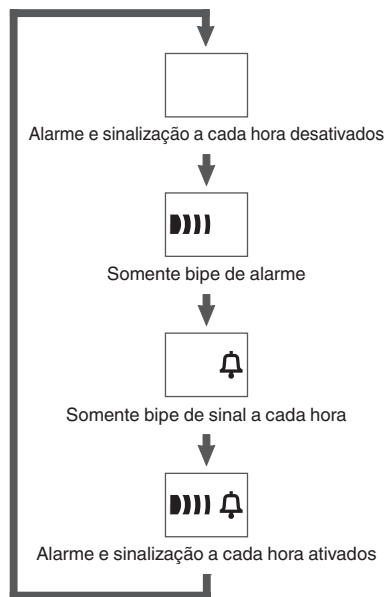
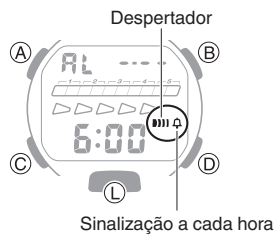
Nota

- Um bipe soará por 20 segundos para avisar quando chegar o horário do alarme.
- Se o alerta flash estiver ativado, a iluminação do visor piscará junto com o bipe do alarme e o sinal de hora em hora. Pressionar qualquer botão para interromper o bipe do alarme também encerrará o alerta flash.

🔗 [Definir Configurações do Alerta flash](#)

Ativando e desativando um despertador ou sinalização a cada hora

1. Entrar no Modo do despertador.
🔗 [Navegar entre os modos](#)
2. Pressione (D) para ativar ou desativar o alarme e a sinalização a cada hora.
 - A cada vez que você pressionar (D), mudará o ícone de alarme () ou de sinalização a cada hora () entre ativado (exibido) e desativado (não exibido).

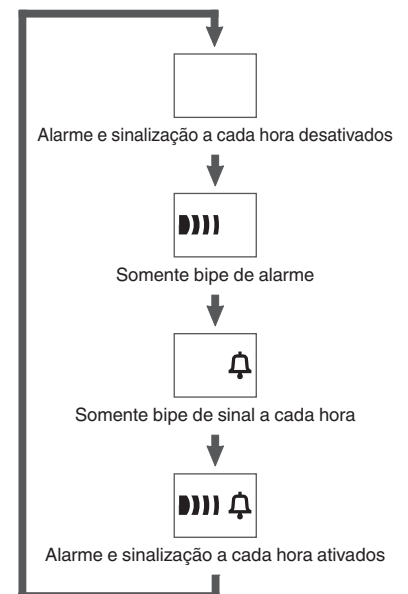
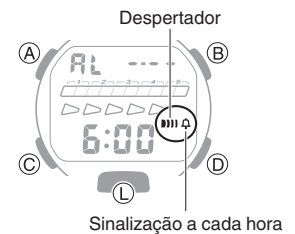


Ativando e desativando um alarme ou sinalização a cada hora

Para interromper o som de um alarme ou sinalização a cada hora, realize as etapas abaixo para desligá-lo.

- Para que um alarme ou sinalização a cada hora soe outra vez, ligue-o novamente.

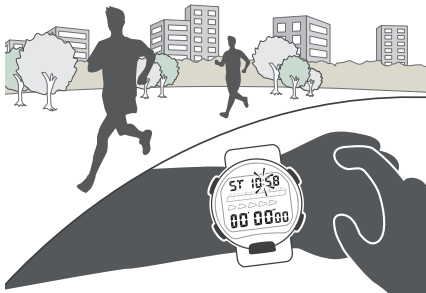
1. Entrar no Modo do despertador.
🔗 [Navegar entre os modos](#)
2. Pressione (D) para desativar o alarme ou sinal a cada hora.
 - A cada vez que você pressionar (D), mudará o ícone de alarme () ou de sinalização a cada hora () entre ativado (exibido) e desativado (não exibido).



Cronômetro

O cronômetro pode medir o tempo transcorrido até 23 horas, 59 minutos e 59 segundos (24 horas).

Quando esse limite máximo é excedido, a medição do tempo decorrido retorna a 0 e a cronometragem continua a partir daí.

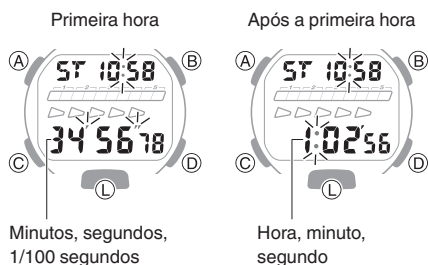


Medir o tempo transcorrido

- Entrar no Modo do cronômetro.
 ⓪ Navegar entre os modos
- Use as operações abaixo para medir o tempo transcorrido.



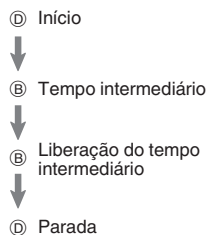
- O tempo transcorrido é mostrado em unidades 1/100 de segundo para a primeira hora da medição. Após a primeira hora, o tempo transcorrido é mostrado em unidades de um segundo.



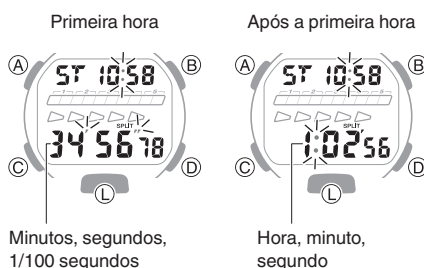
- Pressione (B) para zerar o tempo de medição.

Medindo o tempo intermediário

- Entrar no Modo do cronômetro.
 ⓪ Navegar entre os modos
- Use as operações abaixo para medir o tempo transcorrido.
 - Pressionar (B) exibe o tempo decorrido desde o início de uma corrida até o ponto em que você pressionou o botão (tempo intermediário).



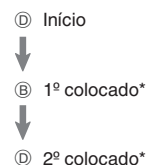
- O tempo transcorrido é mostrado em unidades 1/100 de segundo para a primeira hora da medição. Após a primeira hora, o tempo transcorrido é mostrado em unidades de um segundo.



- Pressione (B) para zerar o tempo de medição.

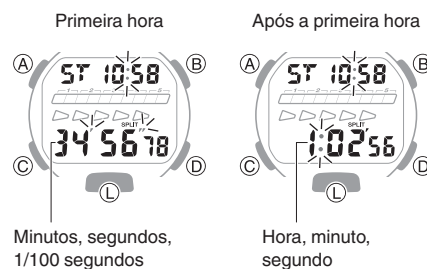
Como cronometrar o primeiro e o segundo colocados

- Entrar no Modo do cronômetro.
 ⓪ Navegar entre os modos
- Use as operações abaixo para medir o tempo transcorrido.



* Isso exibe o tempo do primeiro colocado.

- O tempo transcorrido é mostrado em unidades 1/100 de segundo para a primeira hora da medição. Após a primeira hora, o tempo transcorrido é mostrado em unidades de um segundo.



- Pressione (B) para exibir o tempo do segundo colocado.
- Pressione (B) para zerar o tempo de medição.

Timer

O timer faz a contagem regressiva a partir de uma hora de início especificada por você. Um bipe é emitido ao final da contagem regressiva.



- Se o alerta flash estiver ativado, a iluminação do visor piscará juntamente com o bipe no final da contagem regressiva.
[Definir Configurações do Alerta flash](#)

● Uso de um timer

Seu relógio oferece dois tipos diferentes de timers. Selecione o timer que você deseja para atender às suas necessidades.

• Repetir timer

Com a função Repetir timer, a contagem regressiva para e a configuração da hora de início aparece quando o fim da contagem regressiva é atingido.

A função Repetir timer é útil quando você precisa executar a mesma operação de contagem regressiva várias vezes.

• Repetir timer automaticamente

Com a função Repetir timer automaticamente, a operação de contagem regressiva é reiniciada automaticamente a partir da hora de início quando o fim da contagem regressiva é atingido. Isso continua até que você pare a operação de contagem regressiva.

Ajuste da hora

A hora de início da contagem regressiva pode ser definida em unidades de 1 segundo até 24 horas.

- Se uma operação de contagem regressiva do timer estiver em andamento, redefina o timer para sua hora de início atual antes de realizar esta operação.

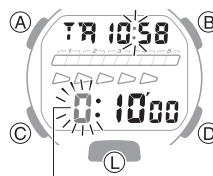
🕒 Usando o timer

1. Entrar no Modo do timer.

- 🕒 [Navegar entre os modos](#)

2. Pressione (A).

Isso faz com que os dígitos das horas pisquem.



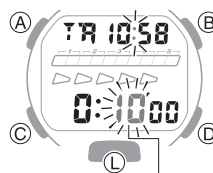
Horas

3. Use (D) para alterar as configurações de horas do timer.

- Pressionar (D) passa pelas configurações em alta velocidade.

4. Pressione (C).

Isso faz com que os dígitos dos minutos pisquem.

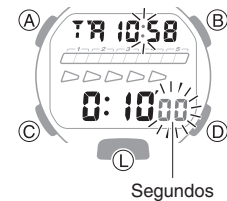


Minutos

5. Use (D) para alterar as configurações de minutos do timer.

6. Pressione (C).

Isso faz com que os dígitos dos segundos pisquem.

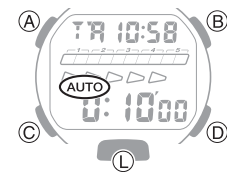


Segundos

7. Use (D) para alterar as configurações de segundos do timer.

8. Pressione (L) para selecionar Repetir timer ou Repetir timer automaticamente.

- A cada vez que você pressionar (L), alternará entre Repetir timer e Repetir timer automaticamente.
- [AUTO] é exibido enquanto Repetir automaticamente está ativado.




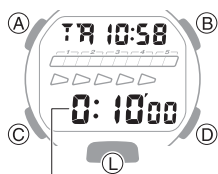
9. Pressione (A) para concluir a operação de ajuste.

Nota

- Enquanto a configuração é feita, o relógio sai automaticamente da tela de configuração após cerca de dois ou três minutos de inatividade.
- A configuração de uma hora de início de [0:00'00] fará uma contagem regressiva de 24 horas.

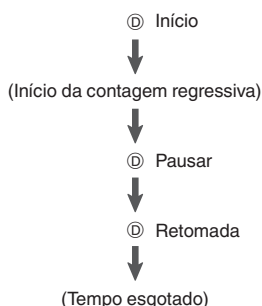
Usando o timer

- Entrar no Modo do timer.
 Navegar entre os modos




Hora, minuto, segundo

- Use as operações abaixo para realizar uma operação de timer.



- Um bipe soará por 10 segundos para avisar quando a contagem regressiva chegar ao fim.
 - Ao usar a opção Repetir timer automaticamente com uma contagem regressiva de 10 segundos ou menos, o bipe que marca o fim da contagem regressiva soará por apenas um segundo.
 - Para redefinir uma contagem regressiva à hora de início, pressione (A).
- Pressione qualquer botão para parar o tom.

Nota



- Se o alerta flash estiver ativado, a iluminação do visor piscará juntamente com o bipe no final da contagem regressiva. Pressionar qualquer botão para interromper o bipe do alarme também encerrará o alerta flash.
 [Definir Configurações do Alerta flash](#)

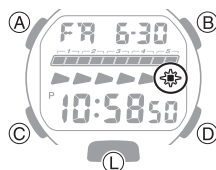
Outros ajustes

Esta seção explica outras definições do relógio.

Definir Configurações do Alerta flash

Se o alerta flash estiver ativado, a iluminação da tela piscará automaticamente junto com o alarme, timer e outros bipes.

- Entrar no Modo de indicação das horas.
 Navegar entre os modos
- Pressione (D) por pelo menos dois segundos para ativar ou desativar o alerta flash.
 - O alerta flash mudará entre ativado e desativado a cada vez que você mantiver (D) pressionado.
 -  é exibido enquanto o alerta flash estiver ativado.



Outras informações

Esta seção fornece informações não operacionais que você também precisa saber. Consulte essas informações conforme necessário.

Especificações

Precisão em temperatura normal :

±15 segundos por mês

Modo de indicação das horas :

Hora, minuto, segundo, ano, mês, dia, dia da semana
 a.m./p.m. (P)/Indicação das horas no formato de 24 horas (24H)
 Calendário totalmente automático (2000 a 2099) *

* O ano é exibido somente na tela de configuração.

Despertador :

Alarme de hora
 Definindo unidades: meses, dias, horas, minutos
 Duração do bipe do alarme: 20 segundos
 Sinalização a cada hora: emite um bipe de hora em hora

Timer :

Unidade de medição: 1 segundo
 Intervalo de contagem regressiva: 24 horas
 Unidade de configuração das horas: 1 segundo
 Repetição automática
 Um bipe de 10 segundos é emitido ao final da contagem regressiva

Cronômetro :

Unidades de medição
 1/100 de segundo (primeira hora); 1 segundo (após a primeira hora)
 Intervalo de medição
 23 horas, 59 minutos e 59 segundos (24 horas)
 Funções de medição:
 Tempo decorrido, tempo cumulativo, tempos intermediários, tempos do 1º e 2º colocados

Outros :

Retorno automático, indicação das horas no formato de 12 horas/24 horas, luz de fundo LED (Superiluminador, fosforescência), alerta flash

Alimentação :

CR2016 x 1
 Duração da bateria: aproximadamente 5 anos
 Condições:
 Alarme: uma vez (20 segundos)/dia (alerta flash ativado)
 Iluminação: uma vez (3,5 segundos)/dia

As especificações estão sujeitas a alterações sem aviso.

Solução de problemas

Alarme e sinalização a cada hora

Q1 Um alarme e/ou a sinalização a cada hora não emitem som.

Ative o alarme e/ou a sinalização a cada hora.

- ⌚ Ajustar as configurações despertador
- ⌚ Ativando e desativando um despertador ou sinalização a cada hora

Outros

Q1 Não consigo encontrar as informações que preciso aqui.

Visite o site abaixo.

<https://world.casio.com/support/>