

Sommario

Avvertenze

Avvertenze sull'uso

Manutenzione

Pila

Prima di iniziare...

Guida generale

Indicatori

Passaggio da una modalità all'altra

Panoramica delle modalità

Carica

Lettura del quadrante al buio

Regolazione dell'orologio

Regolazione dell'orologio mediante un segnale orario

Panoramica

Posizione di ricezione del segnale appropriata

Campi di ricezione del segnale orario

Ricezione automatica del segnale di calibrazione dell'ora

Abilitazione e disabilitazione della ricezione automatica

Ricezione manuale del segnale di calibrazione dell'ora

Indicatore del livello di ricezione

Controllo del risultato dell'ultima regolazione dell'orologio

Precauzioni per la ricezione del segnale

Uso delle funzioni dell'orologio per regolare l'impostazione dell'ora

Ora internazionale

Controllo dell'ora internazionale

Indicazione di una città per l'ora internazionale

Promemoria sonoro e segnale orario

Configurazione delle impostazioni del promemoria sonoro

Configurazione dell'impostazione del segnale orario

Disattivazione di un promemoria sonoro o del segnale orario

Bussola digitale

Rilevamento di un valore della bussola

Salvataggio di un rilevamento per un obiettivo (memoria rilevamenti)

Calibrazione dei valori rilevati della bussola

Calibrazione dei valori rilevati della bussola

Impostazione per il rilevamento dei valori del nord geografico (calibrazione della declinazione magnetica)

Precauzioni per la lettura della bussola digitale

Misurazione dell'altitudine

Controllo dell'altitudine attuale

Calibrazione dei valori rilevati di altitudine (Offset)

Impostazione di un'altitudine di riferimento e rilevamenti differenziali di altitudine relativa

Impostazione dell'intervallo di misurazione per i dati di registrazione automatica e i dati di registrazione ascensionale

Modifica delle informazioni visualizzate

Registrazione dei valori rilevati di altitudine

Specificazione dell'unità di misurazione dell'altitudine

Precauzioni per la lettura dell'altitudine

Misurazione della pressione barometrica e della temperatura

Misurazione della pressione barometrica e della temperatura

Controllo delle variazioni della pressione barometrica nel tempo

Controllo della variazione tra due valori di pressione barometrica (differenza di pressione barometrica)

Indicazioni di variazione improvvisa della pressione barometrica

Correzione dei valori di pressione barometrica e temperatura misurati (differenza)

Specificazione dell'unità della pressione barometrica

Specificazione dell'unità di misura della temperatura

Precauzioni per la lettura della pressione barometrica e della temperatura

Visualizzazione delle registrazioni di altitudine

Visualizzazione dei dati registrati

Eliminazione dei dati

Ora di alba e di tramonto

Ricerca dell'ora di alba e di tramonto per la data odierna

Ricerca dell'ora di alba e di tramonto specificando un giorno

Ricerca dell'ora di alba e di tramonto specificando una posizione

Cronometro

Misurazione del tempo trascorso

Misurazione di un tempo parziale

Misurazione del tempo dei finisher al primo e al secondo posto

Timer

Impostazione di un'ora di inizio

Uso del timer

Altre impostazioni

Abilitazione del segnale acustico di pressione pulsanti

Configurazione delle impostazioni di risparmio energetico

Altre informazioni

Tabella delle città

Caratteristiche tecniche

Risoluzione dei problemi

Avvertenze

Avvertenze sull'uso

● Resistenza all'acqua

- Le informazioni riportate di seguito valgono per gli orologi recanti la dicitura WATER RESIST o WATER RESISTANT sul coperchio posteriore.

Resistenza all'acqua con uso quotidiano

Dicitura sul davanti dell'orologio o sul coperchio posteriore	Nessuna indicazione BAR
---	-------------------------

Esempi di uso quotidiano

Lavaggio mani, pioggia	Si
Lavori che comportano il contatto con l'acqua, nuoto	No
Windsurf	No
Immersioni in apnea	No

Resistenza all'acqua potenziata con uso quotidiano

5 atmosfere

Dicitura sul davanti dell'orologio o sul coperchio posteriore	5BAR
---	------

Esempi di uso quotidiano

Lavaggio mani, pioggia	Si
Lavori che comportano il contatto con l'acqua, nuoto	Si
Windsurf	No
Immersioni in apnea	No

10 atmosfere

Dicitura sul davanti dell'orologio o sul coperchio posteriore	10BAR
---	-------

Esempi di uso quotidiano

Lavaggio mani, pioggia	Si
Lavori che comportano il contatto con l'acqua, nuoto	Si
Windsurf	Si
Immersioni in apnea	Si

20 atmosfere

Dicitura sul davanti dell'orologio o sul coperchio posteriore	20BAR
---	-------

Esempi di uso quotidiano

Lavaggio mani, pioggia	Si
Lavori che comportano il contatto con l'acqua, nuoto	Si
Windsurf	Si
Immersioni in apnea	Si

- Non usare questo orologio per immersioni con respiratori o per altri tipi di immersioni che richiedono bombole d'aria.
- Gli orologi che non recano la dicitura WATER RESIST o WATER RESISTANT sul coperchio posteriore non sono protetti dagli effetti del sudore. Evitare di usare un orologio di questo tipo in condizioni in cui esso potrebbe essere esposto a grandi quantità di sudore o umidità, o a schizzi d'acqua diretti.
- Anche se un orologio è resistente all'acqua, notare le avvertenze sull'utilizzo descritte di seguito. Tali modalità di utilizzo riducono le prestazioni di resistenza all'acqua e possono causare l'appannamento del vetro.
 - Non azionare la corona o i pulsanti mentre l'orologio è immerso in acqua o mentre è bagnato.
 - Evitare di indossare l'orologio mentre ci si lava.
 - Non indossare l'orologio in una piscina riscaldata, in una sauna o in qualsiasi altro ambiente con alta temperatura/alta umidità.
 - Non indossare l'orologio mentre ci si lava le mani o il viso, mentre si svolgono faccende domestiche o mentre si esegue qualsiasi altra operazione che comporta l'impiego di saponi o detersivi.
- Dopo l'immersione in acqua di mare, sciacquare l'orologio con acqua dolce per eliminare da esso tutte le tracce di sale e di sporco.
- Per mantenere la resistenza all'acqua, far sostituire le guarnizioni dell'orologio periodicamente (circa una volta ogni due o tre anni).
- Un tecnico qualificato controllerà che l'orologio abbia una resistenza all'acqua appropriata ogni volta che si fa sostituire la pila dell'orologio. Per la sostituzione della pila sono necessari attrezzi speciali. Richiedere sempre la sostituzione della pila al rivenditore presso cui si è acquistato l'orologio o ad un centro di assistenza CASIO autorizzato.
- Alcuni orologi resistenti all'acqua hanno eleganti cinturini in pelle. Evitare il nuoto, il lavaggio e qualsiasi altra attività che causa l'esposizione diretta di un cinturino in pelle all'acqua.
- La superficie interna del vetro dell'orologio potrebbe appannarsi quando l'orologio viene esposto ad un brusco calo di temperatura. Nessun problema si verifica se l'appannamento si dirada relativamente presto. Improvvisi ed estremi cambiamenti di temperatura (come quando si entra in una stanza in cui è in funzione l'aria condizionata in estate e si rimane vicino all'uscita di un condizionatore d'aria, o come quando si esce da una stanza riscaldata in inverno e si lascia venire l'orologio a contatto con la neve) possono far sì che l'appannamento del vetro impieghi più tempo per diradarsi. Se l'appannamento del vetro non si dirada o se si nota umidità all'interno del vetro, smettere immediatamente di usare l'orologio e portarlo al rivenditore presso cui si è acquistato l'orologio o ad un centro di assistenza CASIO autorizzato.
- Questo orologio resistente all'acqua è stato testato in conformità con le norme dell'Organizzazione Internazionale per la Standardizzazione.
- Cinturino**
 - Lo stringere eccessivamente il cinturino può causare sudorazione e può rendere difficile il passaggio dell'aria sotto il cinturino, condizioni che provocano irritazioni cutanee. Non stringere troppo il cinturino. Deve esserci sempre spazio a sufficienza tra il cinturino ed il polso affinché sia possibile inserirvi un dito.
 - Deterioramento, ruggine ed altre condizioni possono far spezzare il cinturino o farlo staccare dall'orologio, conseguenze che a loro volta possono provocare la fuoriuscita dei perni del cinturino dalle rispettive posizioni o la loro caduta. Tali condizioni comportano il rischio che l'orologio cada dal polso e vada perduto, e comportano anche il rischio di lesioni fisiche. Avere sempre molta cura del cinturino e tenerlo pulito.
 - Smettere immediatamente di usare un cinturino se si nota una qualsiasi delle seguenti condizioni: perdita della flessibilità del cinturino, incrinature sul cinturino, scolorimento del cinturino, allentamento del cinturino, perni di collegamento del cinturino fuoriusciti o caduti, o qualsiasi altra anomalia. Portare l'orologio al rivenditore presso cui si è acquistato l'orologio o ad un centro di assistenza CASIO per il controllo e la riparazione (interventi a pagamento) o per far sostituire il cinturino (intervento a pagamento).

● Temperatura

- Non lasciare mai l'orologio sul cruscotto di un'automobile, nei pressi di apparecchi per il riscaldamento o in qualsiasi altro luogo soggetto a temperature molto alte. Non lasciare l'orologio in luoghi in cui esso potrebbe trovarsi esposto a temperature molto basse. A causa di temperature eccessivamente alte o basse l'orologio potrebbe restare indietro o andare avanti, fermarsi o presentare altri problemi di funzionamento.
- Se si lascia l'orologio in un luogo con una temperatura superiore a +60 °C (140 °F) per lunghi periodi, potrebbero verificarsi problemi con il suo display a cristalli liquidi. Le indicazioni sul display a cristalli liquidi possono risultare di difficile lettura a temperature inferiori a 0 °C (32 °F) e superiori a +40 °C (104 °F).

● Impatti

- L'orologio è stato progettato per sopportare gli impatti cui potrebbe andare incontro durante il normale utilizzo quotidiano e attività leggere quali il gioco del catch, del tennis, ecc. Tuttavia, se si lascia cadere l'orologio o se lo si sottopone altrimenti a forti impatti, potrebbero verificarsi problemi di funzionamento. Notare che gli orologi con design resistente agli urti (G-SHOCK, BABY-G, G-MS) possono essere indossati durante l'utilizzo di motoseghe o durante altre attività che comportano forti vibrazioni, o mentre si praticano attività sportive intense (motocross, ecc.).

● Magnetismo

- Anche se il funzionamento dell'orologio normalmente non è influenzato dal magnetismo, qualora l'orologio stesso dovesse magnetizzarsi, la sua accuratezza potrebbe subire effetti negativi. Inoltre, è necessario evitare un magnetismo molto forte (da apparecchiature mediche, ecc.) perché esso potrebbe provocare problemi di funzionamento dell'orologio e danneggiare i componenti elettronici.

● Cariche elettrostatiche

- Se l'orologio viene esposto a cariche elettrostatiche molto forti, la sua indicazione dell'ora potrebbe risultare errata. Cariche elettrostatiche molto forti possono anche danneggiare i componenti elettronici.
- Le cariche elettrostatiche possono causare la momentanea scomparsa della visualizzazione o un effetto arcobaleno sul display.

● Sostanze chimiche

- Evitare che l'orologio venga a contatto con acqua, benzina, solventi, oli o grassi, o con prodotti per la pulizia, adesivi, vernici, medicinali o cosmetici contenenti tali sostanze. Il contatto con tali sostanze potrebbe far scolorire o danneggiare la cassa in resina, il cinturino in resina, il cinturino in pelle e altre parti.

● Deposito

- Se non si intende usare l'orologio per un lungo periodo di tempo, eliminare da esso qualsiasi traccia di sporco, sudore e umidità, e riporlo in un luogo fresco e asciutto.

● Parti in resina

- Se si lascia l'orologio a contatto con altri oggetti o se lo si ripone insieme ad altri oggetti per lunghi periodi mentre è bagnato, gli altri oggetti potrebbero macchiarsi con il colore delle parti in resina, oppure le parti in resina dell'orologio potrebbero macchiarsi con il colore degli altri oggetti. Accertarsi di asciugare bene l'orologio prima di riporlo e accertarsi che non sia a contatto con altri oggetti.
- Se si lascia l'orologio in luoghi in cui esso potrebbe essere esposto a luce solare diretta (raggi ultravioletti) per lunghi periodi o se si lascia sporco l'orologio per lunghi periodi, l'orologio potrebbe scolorirsi.
- La frizione causata da alcune condizioni (potente forza esterna, forti strofinamenti, impatti, ecc.) possono causare lo scolorimento delle parti colorate.
- Se sul cinturino sono presenti figure stampate, un forte strofinamento dell'area stampata può causare scolorimento.
- Se si lascia bagnato l'orologio per lunghi periodi, la colorazione fluorescente potrebbe sbiadirsi. Asciugare l'orologio appena possibile dopo che esso si è bagnato.
- Le parti in resina semitrasparente possono scolorirsi a causa di sudore e sporco, e se esposte ad alte temperature e ad alta umidità per lunghi periodi.
- L'utilizzo quotidiano e il deposito per lunghi periodi dell'orologio possono portare a deterioramento, rottura o piegatura delle parti in resina. L'entità di tali danni dipende dalle condizioni di utilizzo e dalle condizioni di deposito.

● Cinturini in pelle

- Se si lascia l'orologio a contatto con altri oggetti o se lo si ripone insieme ad altri oggetti per lunghi periodi mentre è bagnato, gli altri oggetti potrebbero macchiarsi con il colore del cinturino in pelle, oppure il cinturino in pelle dell'orologio potrebbe macchiarsi con il colore degli altri oggetti. Accertarsi di asciugare bene l'orologio con un panno morbido prima di riporlo e accertarsi che non sia a contatto con altri oggetti.
- Se si lascia un cinturino in pelle in luoghi in cui esso rimane esposto a luce solare diretta (raggi ultravioletti) per lunghi periodi o se si lascia sporco un cinturino in pelle per lunghi periodi, il cinturino potrebbe scolorirsi.

ATTENZIONE:

Se un cinturino in pelle viene sottoposto a strofinamento o viene lasciato sporco, esso potrebbe macchiare o macchiarsi e scolorirsi.

● Parti di metallo

- Se si lasciano sporche le parti di metallo, ciò potrebbe causare la formazione di ruggine, anche se le parti sono in acciaio inossidabile o placcate. Quando le parti di metallo sono rimaste esposte a sudore o acqua, passarle bene con un panno morbido e assorbente e quindi riporre l'orologio in un luogo ben ventilato per farlo asciugare.
- Servirsi di uno spazzolino da denti morbido o di un oggetto simile per sfregare le parti di metallo con una blanda soluzione di acqua e detergente neutro, o con acqua saponata. Poi risciacquare con acqua per eliminare tutti i residui di detergente e quindi asciugare con un panno morbido e assorbente. Quando si lavano le parti di metallo, avvolgere la cassa dell'orologio con della pellicola trasparente da cucina in modo che la cassa non venga a contatto con il detergente o il sapone.

● Cinturini resistenti ai batteri e agli odori

- Un cinturino resistente ai batteri e agli odori protegge dall'odore prodotto dalla formazione dei batteri del sudore, assicurando comfort e igiene. Per assicurare la massima resistenza ai batteri e agli odori, tenere il cinturino pulito. Servirsi di un panno morbido e assorbente per eliminare completamente dal cinturino sporco, sudore e umidità. Un cinturino resistente ai batteri e agli odori previene la formazione di organismi e batteri. Esso non protegge da eruzioni cutanee provocate da reazioni allergiche, ecc.

● Display a cristalli liquidi

- Le indicazioni sul display potrebbero risultare di difficile visione se si guarda il display obliquamente.

● Orologi con memoria di dati

- Se si lascia esaurire la pila, quando si sostituisce la pila o quando si fa riparare l'orologio, tutti i dati presenti nella memoria dell'orologio potrebbero andare perduti. Notare che la CASIO Computer Co., Ltd. non si assume alcuna responsabilità per eventuali danni o perdite causati dalla perdita dei dati dovuta a problemi di funzionamento o riparazioni dell'orologio, sostituzione della pila, ecc. Accertarsi di fare delle copie scritte a parte di tutti i dati importanti.

● Sensori dell'orologio

- Un sensore dell'orologio è uno strumento di precisione. Non tentare mai di smontarlo. Non tentare mai di inserire oggetti nelle aperture di un sensore, e fare attenzione affinché sporco, polvere o altri corpi estranei non penetrino nel sensore. Dopo aver usato l'orologio in situazioni che hanno comportato l'immersione in acqua salata, sciacquare bene l'orologio con acqua dolce.

Notare che la CASIO Computer Co., Ltd. non si assume alcuna responsabilità per eventuali danni o perdite subite dall'utilizzatore o da terzi derivanti dall'uso dell'orologio o da suoi problemi di funzionamento.

Manutenzione

● Cura dell'orologio

Ricordare che l'orologio viene portato a contatto con la pelle, proprio come un capo di abbigliamento. Per assicurare che l'orologio fornisca le prestazioni al livello per cui è stato progettato, mantenerlo pulito passandolo frequentemente con un panno morbido in modo da tenerlo libero da sporco, sudore, acqua e altri corpi estranei.

- Ogni volta che l'orologio è rimasto esposto ad acqua di mare o fango, sciacquarlo con acqua dolce pulita.
- Per un cinturino di metallo o un cinturino in resina con parti di metallo, servirsi di uno spazzolino da denti morbido o di un oggetto simile per sfregare il cinturino con una blanda soluzione di acqua e detergente neutro, o con acqua saponata. Poi risciacquare con acqua per eliminare tutti i residui di detergente e quindi asciugare con un panno morbido e assorbente. Quando si lava il cinturino, avvolgere la cassa dell'orologio con della pellicola trasparente da cucina in modo che la cassa non venga a contatto con il detergente o il sapone.
- Per un cinturino in resina, lavare con acqua e quindi asciugare con un panno morbido. Notare che talvolta sulla superficie di un cinturino in resina potrebbero apparire degli aloni. Ciò non avrà alcuna conseguenza sulla pelle o sugli abiti. Eliminare l'alone passando il cinturino con un panno.
- Eliminare acqua e sudore da un cinturino in pelle passando il cinturino con un panno morbido.
- Il mancato azionamento della corona, dei pulsanti o della lunetta girevole dell'orologio potrebbe causare in seguito problemi di funzionamento di tali parti. Periodicamente ruotare la corona e la lunetta girevole, e premere i pulsanti per mantenere un funzionamento appropriato.

● Pericoli derivanti da una scarsa cura dell'orologio

Ruggine

- Nonostante l'acciaio impiegato per l'orologio sia altamente resistente alla ruggine, la ruggine può formarsi se l'orologio non viene pulito dopo che si è sporcato.
 - La presenza di sporco sull'orologio può impedire all'ossigeno di venire a contatto con il metallo, condizione che può portare alla rottura dello strato passivante di ossido sulla superficie del metallo e alla formazione di ruggine.
- La ruggine può causare aree appuntite sulle parti di metallo e può far fuoriuscire i perni del cinturino dalle rispettive posizioni o farli cadere. Qualora si notino eventuali anomalie, smettere immediatamente di usare l'orologio e portarlo al rivenditore presso cui si è acquistato l'orologio o ad un centro di assistenza CASIO autorizzato.
- Anche se la superficie del metallo appare pulita, il sudore e la ruggine negli interstizi possono sporcare le maniche degli abiti, provocare irritazioni cutanee, e persino interferire con il funzionamento dell'orologio.

Usura precoce

- Sudore o acqua lasciati su un cinturino in resina o sulla lunetta, oppure il riponimento dell'orologio in un luogo soggetto ad elevata umidità possono causare un'usura precoce, tagli e incrinature.

Irritazioni cutanee

- Persone con una pelle sensibile o in cattive condizioni fisiche possono riportare irritazioni cutanee quando indossano un orologio. Tali persone devono tenere particolarmente puliti i cinturini in pelle o i cinturini in resina dei loro orologi. In caso di bollicine o altre irritazioni cutanee, togliersi immediatamente l'orologio e rivolgersi ad un dermatologo.

Pila

- L'apposita pila ricaricabile impiegata dall'orologio non è fatta per essere rimossa o sostituita dall'utilizzatore. L'uso di una pila ricaricabile diversa da quella apposta specificata per questo orologio può danneggiare l'orologio.
- La pila ricaricabile (secondaria) si carica quando il pannello solare viene esposto alla luce, e pertanto non è necessaria una sostituzione periodica a intervalli regolari com'è invece richiesto per la pila primaria. Notare, tuttavia, che un uso prolungato o alcune condizioni di funzionamento potrebbero causare il deterioramento della capacità o dell'efficienza di carica della pila ricaricabile. Se si avverte che il tempo di funzionamento fornito dalla carica è troppo breve, rivolgersi al rivenditore presso cui si è acquistato l'orologio o ad un centro di assistenza CASIO.

Prima di iniziare...

Questa sezione fornisce una panoramica dell'orologio e spiega le modalità più adeguate in cui può essere utilizzato.

● Funzioni orologio

● Ricarica solare

La luce solare e la luce artificiale generano elettricità per il funzionamento dell'orologio mentre si carica.

● Ricezione del segnale orario

L'orologio riceve un segnale radio contenente informazioni orarie e lo utilizza per mantenere precisa l'impostazione dell'ora.

● Ora internazionale

Visualizza l'ora corrente in una qualsiasi delle 48 città (31 fusi orari) in tutto il mondo e l'ora UTC.

● Promemoria sonoro e segnale orario

Viene emesso un segnale acustico ogni volta che viene raggiunta l'ora specificata dall'utente.

● Bussola digitale

È possibile utilizzare la funzione bussola per determinare la direzione del nord e controllare il proprio rilevamento rispetto a una destinazione.

● Misurazione dell'altitudine

È possibile utilizzare questa funzione per rilevare l'altitudine della posizione corrente. È possibile registrare l'altitudine, insieme alla data e all'ora della misurazione. È inoltre possibile misurare la differenza di altitudine tra due punti.

● Misurazione della pressione barometrica e della temperatura

È possibile visualizzare la tendenza della pressione barometrica attuale, il che aiuta a controllare le variazioni di pressione degne di nota.

L'orologio può essere utilizzato per rilevare letture di temperatura attuale dell'aria.

● Visualizzazione delle registrazioni di altitudine

È possibile visualizzare o eliminare le registrazioni delle misurazioni di altitudine.

● Ora di alba e di tramonto

È possibile cercare l'ora di alba e tramonto per una data e una località specifici.

● Cronometro

Il cronometro esegue la misurazione del tempo trascorso fino a 999 ore, 59 minuti e 59,9 secondi in unità di 1/10 di secondo.

● Timer

Conto alla rovescia da un'ora di avvio specificata dall'utente. Viene emesso un segnale acustico quando il conto alla rovescia raggiunge lo zero.

Importante!

- Questo orologio non è uno strumento di misurazione destinato a scopi speciali. Le letture delle funzioni di misurazione sono da intendersi solo come riferimento generale.
- Quando si utilizza la bussola digitale di questo orologio per attività di alto livello di trekking, alpinismo e altro, assicurarsi di portare sempre con sé un'altra bussola per verificare i valori rilevati. Se le letture generate dalla bussola digitale di questo orologio sono diverse da quelle dell'altra bussola, eseguire una calibrazione basata su 2 punti della bussola digitale per assicurarsi una migliore precisione.
 - Non è possibile rilevare letture della bussola ed eseguirne la calibrazione se l'orologio si trova nei pressi di un magnete permanente (accessorio magnetico, ecc.) oggetti metallici, fili ad alta tensione, cavi di antenna o elettrodomestici (TV, computer, telefoni cellulari, ecc.).

🔗 Bussola digitale

- La funzione dell'altimetro dell'orologio calcola e visualizza l'altitudine relativa in base alle letture della pressione barometrica ottenute tramite il sensore della pressione. Per questo motivo, i valori di altitudine visualizzati dall'orologio possono essere diversi rispetto all'altezza effettiva e/o all'altezza al di sopra del livello del mare indicata per l'area in cui ci si trova. Si consiglia di eseguire una calibrazione regolare in base alle indicazioni di altitudine (altezza) locale.

🔗 Misurazione dell'altitudine

Nota

- Le illustrazioni fornite in questa Guida all'uso sono state create per facilitare la spiegazione. Un'illustrazione può differire dall'elemento rappresentato.

Guida generale



Pulsante A

Quando si preme questo pulsante nel Modo di indicazione dell'ora viene attivata il Modo di altimetro.

Pulsante B

Quando si preme questo pulsante nel Modo di indicazione dell'ora, viene attivata la Modalità barometro/temperatura.

Pulsante C

Quando si preme questo pulsante nel Modo di indicazione dell'ora, viene attivato il Modo di bussola.

Pulsante D

Ad ogni pressione, si passa da una modalità all'altra.

In qualsiasi modalità, tenere premuto questo pulsante per almeno due secondi per tornare al Modo di indicazione dell'ora.

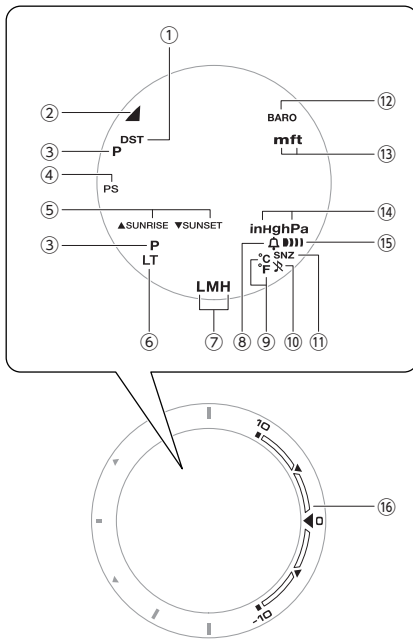
Pulsante E

Premendo questo pulsante nel Modo di indicazione dell'ora, si passa da una visualizzazione all'altra.

Pulsante L

Premere per attivare l'illuminazione.

Indicatori

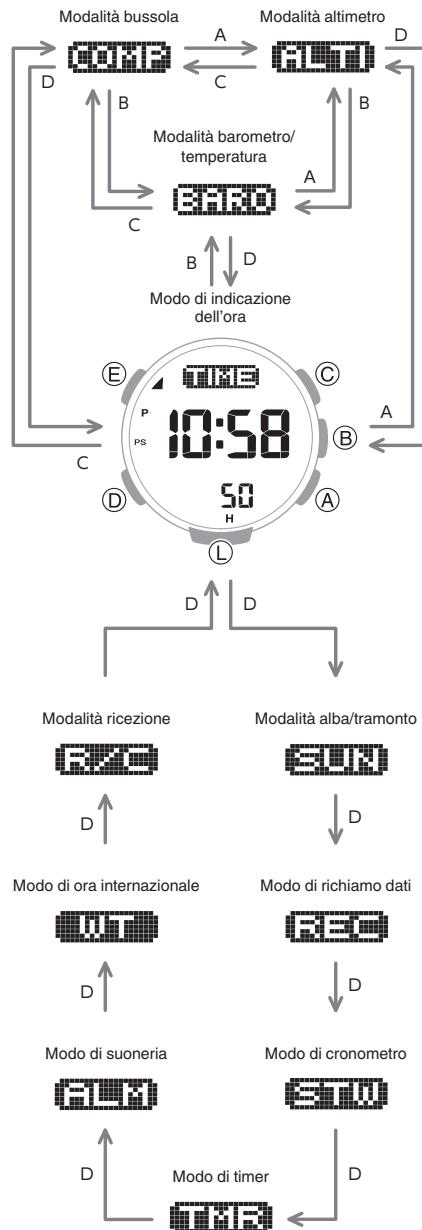


- ① Visualizzato mentre l'orologio è impostato sull'ora legale.
- ② Viene visualizzato quando l'operazione di ricezione del segnale orario è riuscita.
- ③ Visualizzato durante gli orari p.m. se è in uso il formato di indicazione dell'ora a 12 ore.
- ④ Visualizzato quando la funzione Risparmio energetico è abilitata.
- ⑤ Visualizzato quando l'orologio è in Modalità alba/tramonto.
- ⑥ Visualizzato quando la funzione Illuminazione automatica è abilitata.
- ⑦ Mostra il livello corrente di carica.
- ⑧ Visualizzato quando il segnale orario è attivo.
- ⑨ Indica l'unità di temperatura in uso.
- ⑩ Visualizzato mentre il segnale acustico di pressione pulsanti è disattivato.
- ⑪ Visualizzato quando è stato attivato il promemoria sonoro ritardato.
- ⑫ Visualizzato quando è abilitata l'indicazione di modifica della pressione barometrica.
- ⑬ Indica l'unità di altitudine in uso.
- ⑭ Indica l'unità di misurazione della pressione barometrica.
- ⑮ Visualizzato quando è stato attivato un promemoria sonoro.
- ⑯ Area grafica relativa alla differenza di altitudine/pressione barometrica.

Passaggio da una modalità all'altra

L'orologio dispone delle seguenti modalità.

- Per tornare al modo di indicazione dell'ora da qualsiasi altra modalità, tenere premuto (D) per almeno due secondi.



Utilizzare i pulsanti mostrati nell'illustrazione precedente per passare da una modalità all'altra.

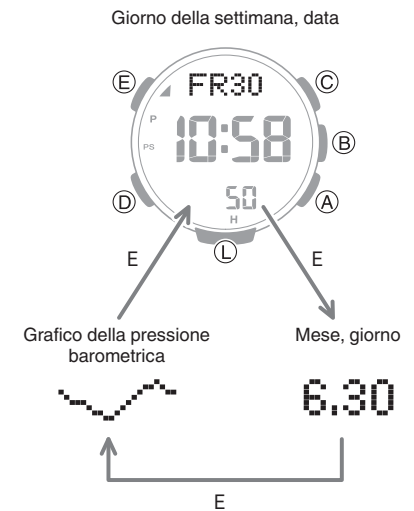
Panoramica delle modalità

• Modo di indicazione dell'ora

In questa modalità, il display digitale mostra la data e l'ora correnti.

È inoltre possibile visualizzare le voci riportate di seguito nell'area di visualizzazione superiore premendo (E).

- Mese, giorno
- Grafico della pressione barometrica



• Modo di altimetro

Utilizzare questa modalità per leggere l'altitudine della posizione attuale.

Misurazione dell'altitudine

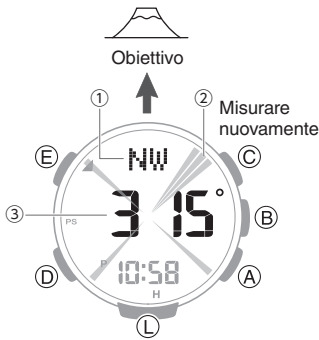


- ① Grafico dell'altitudine/Differenza di altitudine
- ② Altitudine
- ③ Ora attuale

● Modo di bussola

Utilizzare questa modalità per leggere la direzione e l'angolo di rilevamento.

🔗 [Bussola digitale](#)

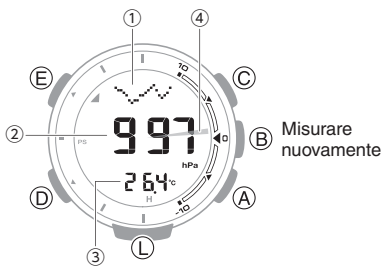


- ① Direzione a ore 12
- ② Puntatore grafico che indica il nord
- ③ Angolo della direzione a ore 12

● Modalità barometro/temperatura

Utilizzare questa modalità per rilevare la pressione barometrica e la temperatura della posizione attuale.

🔗 [Misurazione della pressione barometrica e della temperatura](#)



- ① Grafico della pressione barometrica
- ② Pressione barometrica
- ③ Temperatura
- ④ Grafico sulla differenza di pressione barometrica

● Modalità richiamo dati

Utilizzare questa modalità per visualizzare le registrazioni di altitudine.

🔗 [Visualizzazione delle registrazioni di altitudine](#)

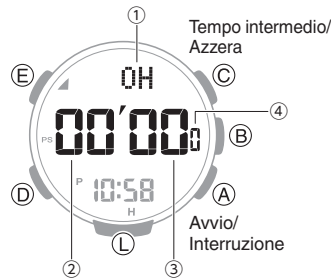


- ① Numero di registrazione
- ② Altitudine
- ③ Data di registrazione

● Modo di cronometro

Utilizzare questa modalità per misurare il tempo trascorso.

🔗 [Cronometro](#)



- ① Ora cronometro
- ② Minuti cronometro
- ③ Secondi cronometro
- ④ Cronometro a 1/10 di secondo

● Modo di timer

Utilizzare questa modalità per eseguire il conto alla rovescia da un'ora di inizio desiderata.

🔗 [Timer](#)

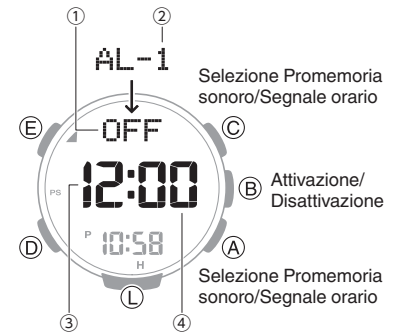


- ① Ore del timer
- ② Minuti del timer
- ③ Secondi del timer

● Modo di suoneria

L'orologio emette un segnale acustico in corrispondenza dell'ora del promemoria sonoro.

🔗 [Promemoria sonoro e segnale orario](#)

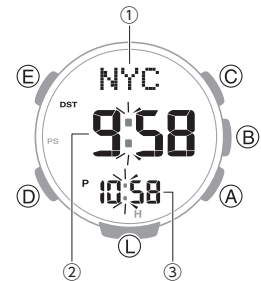


- ① Stato del promemoria sonoro o del segnale orario (attivato/disattivato)
- ② Numero di promemoria sonoro
- ③ Ora promemoria sonoro
- ④ Minuti promemoria sonoro

● Modo di ora internazionale

È possibile visualizzare l'ora attuale di 48 città (31 fusi orari) e l'ora UTC (Tempo coordinato universale).

🔗 [Ora internazionale](#)

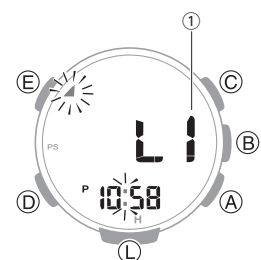


- ① Codici città (codici ora internazionale)
- ② Ora attuale nella città dell'ora internazionale
- ③ Ora locale

● Modo di ricezione

Con questa modalità, è possibile ricevere manualmente un segnale orario.

🔗 [Regolazione dell'ora mediante un segnale orario](#)



- ① Indicatore del livello di ricezione

Carica

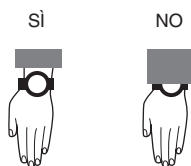
Questo orologio è alimentato da una batteria ricaricabile (secondaria), che viene ricaricata attraverso un pannello solare. Il pannello solare è integrato nel quadrante dell'orologio e l'energia viene generata ogni volta che il quadrante è esposto alla luce.

● Ricarica dell'orologio

Se non si indossa l'orologio, riportarlo in una posizione in cui sia esposto alla luce.



Quando si indossa l'orologio, assicurarsi che il quadrante (pannello solare) riceva la luce e non sia coperto dalla manica dei vestiti. L'efficienza di generazione dell'energia è ridotta anche quando il quadrante dell'orologio è coperto solo parzialmente.



Importante!

- Alcune fonti di luce ed alcuni ambienti possono causare un notevole riscaldamento dell'orologio durante la carica, e ciò comporta il rischio di ustioni e danni ai componenti interni dell'orologio. Evitare di caricare l'orologio in condizioni analoghe a quelle descritte di seguito, in cui le temperature possono superare i 60 °C (140 °F).
 - Sul cruscotto di un veicolo parcheggiato al sole
 - Vicino a lampade a incandescenza, luci per fotografia/riprese video, lampade alogene o altre fonti di calore
 - In luoghi esposti alla luce solare diretta per lunghi periodi e altri luoghi caldi
- Il pannello del display può diventare nero (o bianco, a seconda del tipo di LCD) in condizioni di temperatura molto elevata. Si tratta di una situazione temporanea e il display tornerà normale al calare della temperatura.

● Controllo del livello di carica

Un indicatore del display mostra il livello di carica corrente dell'orologio.



Livello di carica 1: buono

Tutte le funzioni sono abilitate.

LMH

Livello di carica 2: buono

Tutte le funzioni sono abilitate.

LMH

Livello di carica 3: basso

[L] e [LOW] lampeggiano sul display e le funzioni riportate di seguito vengono disattivate.

- Ricezione del segnale orario
- Misurazioni della bussola, dell'altitudine, della pressione barometrica/della temperatura
- Illuminazione del quadrante
- Suoni (promemoria sonoro, ecc.)



Livello di carica 4: basso

Quando la carica della batteria scende al di sotto del livello 3, [CHG] inizia a lampeggiare sul display e tutte le funzioni vengono disabilitate.



Livello di carica 5: scarico

Il display digitale apparirà vuoto se la batteria è esaurita. I dati nella memoria vengono persi e le impostazioni dell'orologio vengono ripristinate ai valori predefiniti di fabbrica.

Importante!

- Qualora la carica della batteria dovesse scendere o esaurirsi, esporre il quadrante (pannello solare) alla luce il più presto possibile.

Nota

- Se [H], [M] e [L] lampeggiano sul display, significa che tutte le funzioni sono disabilitate a causa di un consumo energetico momentaneo della batteria.
 - [H], [M] e [L] lampeggiano sul display.

● Linee guida sui tempi di ricarica

La tabella seguente riporta le linee guida per i tempi di ricarica approssimativi.

Tempo di ricarica richiesto per l'uso in 1 giorno

Livello di luminosità (Lux)	Tempo di carica approssimativo
50.000	5 minuti
10.000	24 minuti
5.000	48 minuti
500	8 ore

Tempi di recupero della carica

- Giornata di sole, all'aperto (50.000 lux)

Batteria scarica → Carica media	2 ore
Carica media → Carica elevata	13 ore
Carica elevata → Ricarica completa	4 ore

- Giornata di sole, vicino a una finestra (10.000 lux)

Batteria scarica → Carica media	6 ore
Carica media → Carica elevata	66 ore
Carica elevata → Ricarica completa	18 ore

- Giornata nuvolosa, vicino a una finestra (5.000 lux)

Batteria scarica → Carica media	10 ore
Carica media → Carica elevata	133 ore
Carica elevata → Ricarica completa	36 ore

- Illuminazione fluorescente interna (500 lux)

Batteria scarica → Carica media	126 ore
Carica media → Carica elevata	-
Carica elevata → Ricarica completa	-

Nota

- Il tempo di ricarica effettivo dipende dall'ambiente di ricarica, dalle impostazioni dell'orologio e da altri fattori.

● Funzione di risparmio energetico

Lasciando l'orologio in un luogo buio per circa un'ora tra le 10 di sera e le 6 del mattino, il display apparirà vuoto e l'orologio entrerà in risparmio energetico di livello 1. Se l'orologio viene lasciato in questa condizione per sei o sette giorni, l'orologio entrerà in modalità di risparmio energetico di livello 2.

Livello di risparmio energetico 1 :

Il display digitale apparirà vuoto per risparmiare energia.

Livello di risparmio energetico 2 :

Il display digitale apparirà vuoto per risparmiare energia. Tutte le funzioni sono disabilitate.

Riattivazione dall'operazione di risparmio energetico

Utilizzare una delle operazioni seguenti per uscire dalla modalità di risparmio energetico.

- Premere un pulsante qualsiasi.
- Spostare l'orologio in una posizione luminosa.
- Attivare l'illuminazione automatica inclinando l'orologio verso il proprio viso.

Nota

- L'orologio non entrerà in modalità di risparmio energetico nei casi seguenti.
 - Quando si è nel modo di cronometro
 - Quando si è nel modo di timer
 - Mentre è visualizzato l'indicatore di variazione della pressione barometrica
- È possibile abilitare o disabilitare il risparmio energetico.
 - 🔗 [Configurazione delle impostazioni di risparmio energetico](#)
- Tenere presente che l'orologio può anche entrare in risparmio energetico se il quadrante è coperto dalla luce dalla manica del vestito mentre lo si indossa.

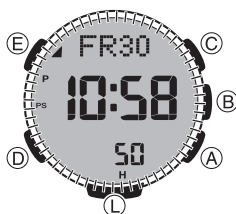
Letture del quadrante al buio

Il quadrante dell'orologio può essere illuminato per la lettura al buio.

● Per illuminare manualmente il quadrante

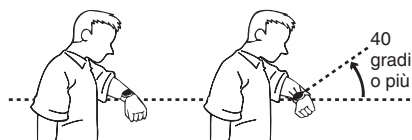
Premendo (L) si attiva l'illuminazione.

- L'illuminazione viene automaticamente disattivata quando il promemoria sonoro entra in funzione.
- L'illuminazione non si accende quando è in corso un'operazione di ricezione del segnale. Inoltre l'illuminazione può non venire attivata durante la lettura di un sensore.



● Per illuminare il quadrante quando la funzione di illuminazione automatica è abilitata

Se l'illuminazione automatica è abilitata, l'illuminazione del quadrante si attiva automaticamente ogni volta che l'orologio viene posizionato a un angolo di 40 gradi o più.



Importante!

- L'illuminazione automatica potrebbe non funzionare correttamente se l'orologio è a un angolo orizzontale di 15 gradi o più rispetto al piano orizzontale come mostrato nell'illustrazione seguente.



- Le cariche elettrostatiche o il magnetismo possono interferire con il funzionamento corretto dell'illuminazione automatica. In questo caso, provare ad abbassare il braccio e quindi a inclinarlo nuovamente verso il proprio viso.
- Quando si sposta l'orologio, è possibile avvertire un leggero suono meccanico. Questo è dovuto al funzionamento dell'interruttore dell'illuminazione automatica che determina l'orientamento attuale dell'orologio. Ciò non è indice di malfunzionamento.

Nota

- L'illuminazione automatica è disabilitata in presenza di una delle condizioni seguenti.
 - Emissione in corso di un suono di un promemoria sonoro, di un avviso del timer o di un altro segnale
 - Orologio in Modo di bussola
 - Quando è in corso un'operazione di ricezione del segnale orario
 - Durante il calcolo degli orari di alba/tramonto

● Configurazione dell'impostazione di illuminazione automatica

1. Accedere al Modo di indicazione dell'ora.
 - 🔗 [Passaggio da una modalità all'altra](#)
2. Tenere premuto (L) per almeno tre secondi per attivare e disattivare l'opzione Illuminazione automatica.
 - [LT] appare se è abilitata l'Illuminazione automatica.



Nota

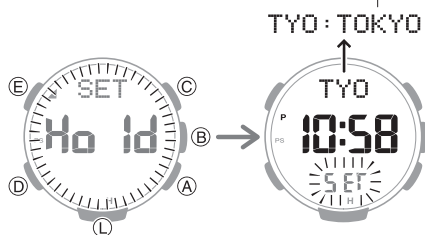
- L'illuminazione automatica viene disabilitata mentre [CHG] viene visualizzato sul display.

● Specifica della durata dell'illuminazione

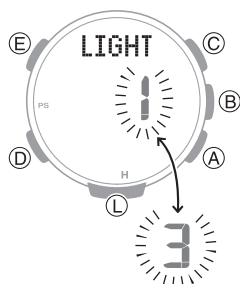
È possibile selezionare 1,5 o tre secondi come durata dell'illuminazione.

1. Accedere al Modo di indicazione dell'ora.
[Passaggio da una modalità all'altra](#)
2. Tenere premuto (E) per almeno due secondi. Rilasciare il pulsante quando sul display viene visualizzato il nome della città per l'ora del proprio fuso orario attualmente selezionata.

Città per l'ora del proprio fuso orario



3. Premere (D) 10 volte.
 Sul display viene visualizzato [LIGHT] con l'indicatore [1] o [3] lampeggiante.
4. Premere (A) per selezionare la durata dell'illuminazione.
 [1]: illuminazione per 1,5 secondi
 [3]: illuminazione per 3 secondi



5. Premere (E) due volte per completare l'impostazione.

Regolazione dell'orologio

L'orologio può ricevere i segnali di calibrazione dell'ora e regolarne l'impostazione di data e ora.



Regolazione dell'orologio mediante un segnale orario

Panoramica

È possibile configurare le impostazioni di ora e giorno del mese dell'orologio in base al segnale di calibrazione dell'ora ricevuto.

Importante!

- Per consentire la corretta regolazione dell'impostazione dell'ora attuale in base al segnale di calibrazione dell'ora ricevuto, è necessario specificare l'area in cui viene utilizzato l'orologio.
[Impostazione della propria città](#)

Nota

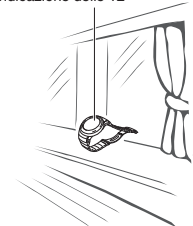
- Le aree in cui la ricezione del segnale orario è supportata sono limitate. Se si utilizza l'orologio in una zona in cui la ricezione del segnale di calibrazione dell'ora non è possibile, regolare le impostazioni di ora e giorno manualmente.
[Uso delle funzioni dell'orologio per regolare l'impostazione dell'ora](#)

Posizione di ricezione del segnale appropriata

Se l'orologio è vicino a una finestra, si può ricevere un segnale di calibrazione dell'ora.

- Posizionare l'orologio in modo che il lato con indicazione delle 12 sia rivolto verso la finestra.
- Tenere l'orologio distante da oggetti metallici.
- Non spostare l'orologio.
- Non eseguire alcuna operazione sull'orologio.

Indicazione delle 12



Nota

- È possibile che si verifichino problemi di ricezione del segnale di calibrazione dell'ora nelle zone descritte di seguito.
 - Tra gli edifici o nelle loro vicinanze
 - Durante la permanenza a bordo del veicolo
 - Vicino a elettrodomestici e macchine per ufficio, telefoni cellulari, ecc.
 - In un cantiere, in aeroporto o in qualsiasi altro luogo in cui si verifica un'interferenza radio
 - Vicino a linee dell'alta tensione
 - Nelle zone di montagna o dietro una montagna

Campi di ricezione del segnale orario

● Giappone (JJY)

Le stazioni radio del segnale orario del Giappone si trovano sul monte Otakadoya a Fukushima e sul monte Hagane a Fukuoka/Saga.

Il campo di ricezione del segnale orario del Giappone è di circa 1.000 km da ciascuna stazione di trasmissione.

● Cina (BPC)

La stazione radio del segnale orario della Cina si trova a Shangqiu, provincia di Henan, Cina. Il campo di ricezione del segnale orario della Cina è di circa 1.500 km dalla stazione di trasmissione.

● Stati Uniti (WWVB)

La stazione radio del segnale orario degli Stati Uniti si trova a Fort Collins, Colorado.

Il campo di ricezione del segnale orario degli Stati Uniti è di circa 3.000 km dalla stazione di trasmissione.

● Regno Unito (MSF)/Germania (DCF77)

La stazione radio del segnale orario del Regno Unito si trova ad Anthorn, Cumbria.

La stazione radio del segnale orario della Germania si trova a Shangqiu, a sud-est di Francoforte.

Il campo di ricezione dei segnali orari di Regno Unito e Germania è di circa 1.500 km da ciascuna stazione di trasmissione.

Nota

- Anche se si rientra nel normale campo di ricezione di un segnale di calibrazione dell'ora, la ricezione potrebbe essere resa impossibile dai seguenti fattori: contorni geografici, condizioni atmosferiche, stagione, ora del giorno, disturbi wireless.
- Non è possibile ricevere un segnale di calibrazione dell'ora quando la città selezionata come città per l'ora del proprio fuso orario è una città che non supporta la ricezione del segnale.

Ricezione automatica del segnale di calibrazione dell'ora

Viene eseguita un'operazione di ricezione automatica del segnale di calibrazione dell'ora e le impostazioni di ora e giorno vengono regolate tra la mezzanotte e le 5:00. Una volta eseguita correttamente l'operazione di ricezione del segnale, non vengono eseguite altre operazioni di ricezione automatica quello stesso giorno.

1. Posizionare l'orologio vicino a una finestra o in un altro luogo appropriato per la ricezione del segnale.

- [▲] lampeggia mentre è in corso la ricezione del segnale orario.
- Quando un'operazione di ricezione viene eseguita correttamente, l'orologio regola automaticamente le impostazioni correnti di ora e giorno, quindi torna al Modo di indicazione dell'ora.

Nota

- La ricezione richiede approssimativamente da due a 10 minuti. Può richiedere fino a 20 minuti.

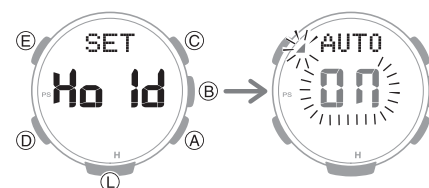
Abilitazione e disabilitazione della ricezione automatica

È possibile interrompere la ricezione automatica disabilitando la relativa impostazione.

Nota

- Sebbene l'impostazione della città per l'ora del proprio fuso orario è quella in cui è possibile la ricezione del segnale orario, la ricezione automatica può essere abilitata o disabilitata secondo necessità.
[🔍 Campi di ricezione del segnale orario](#)

1. Accedere al Modo di ricezione.
[🔍 Passaggio da una modalità all'altra](#)
2. Tenere premuto (E) per almeno due secondi. Rilasciare il pulsante quando [AUTO] appare sul display.
 Questa operazione fa lampeggiare [On] o [OFF] sul display.



3. Premere (A) per attivare o disattivare la ricezione automatica.
 [On]: Ricezione automatica abilitata.
 [OFF]: Ricezione automatica disabilitata.
4. Premere (E) per completare l'impostazione.

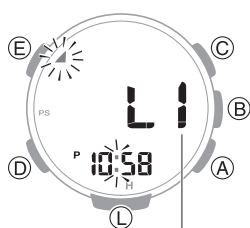
Nota

- Durante la configurazione dell'impostazione, l'orologio esce automaticamente dall'operazione di impostazione dopo circa due o tre minuti di inattività.

Ricezione manuale del segnale di calibrazione dell'ora

1. Posizionare l'orologio vicino a una finestra o in un altro luogo appropriato per la ricezione del segnale orario.
2. Accedere al Modo di ricezione.
 Passaggio da una modalità all'altra
3. Tenere premuto (A) per almeno due secondi. Rilasciare il pulsante quando [▲] inizia a lampeggiare.

Ciò indica che l'operazione di ricezione è iniziata. Al termine dell'operazione di ricezione, le impostazioni di ora e data dell'orologio vengono regolate di conseguenza.



Indicatore del livello di ricezione

- L'indicatore di livello indica il livello del segnale ([L1], [L2], [L3]) mentre è in corso un'operazione di ricezione.

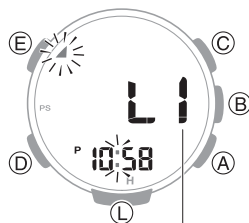
Indicatore del livello di ricezione

Nota

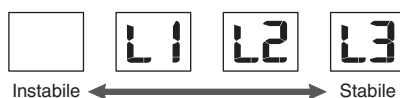
- L'operazione di ricezione richiede approssimativamente da due a 10 minuti. Può richiedere fino a 20 minuti.
- La ricezione del segnale di calibrazione dell'ora è migliore durante le ore notturne rispetto a quelle diurne.
- Non è possibile ricevere un segnale di calibrazione dell'ora quando la città selezionata come città per l'ora del proprio fuso orario è una città che non supporta la ricezione del segnale.

Indicatore del livello di ricezione

Mentre è in corso un'operazione di ricezione, il suo stato attuale viene indicato sul display, come mostrato sotto. Utilizzare l'indicatore del livello per trovare una posizione in cui la ricezione del segnale è stabile.



Indicatore del livello di ricezione

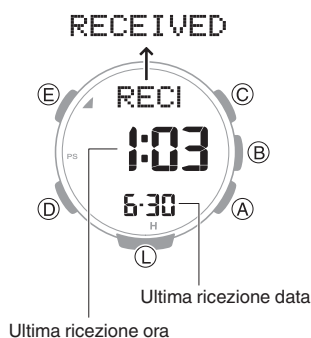


Nota

- Sono necessari circa 10 secondi affinché le condizioni di ricezione del segnale orario si stabilizzino.
- Le condizioni di ricezione sono influenzate da situazione atmosferica, ora del giorno, ambiente circostante, ecc.

Controllo del risultato dell'ultima regolazione dell'orologio

1. Accedere al Modo di ricezione.
 Passaggio da una modalità all'altra
 In questo modo vengono visualizzate la data e l'ora dell'ultima operazione di ricezione riuscita.



Ultima ricezione ora

Precauzioni per la ricezione del segnale

- Se l'orologio non è in grado di regolare l'ora in base a un segnale di calibrazione per qualche motivo, la precisione media sarà di ± 15 secondi al mese.
- Tenere presente che il processo di decodifica interno eseguito dall'orologio in seguito alla ricezione di un segnale può provocare un leggero scarto dell'impostazione dell'ora (meno di un secondo).
- La ricezione del segnale di calibrazione dell'ora non è possibile nelle condizioni descritte di seguito.
 - Mentre la batteria è scarica
 - In qualsiasi modalità eccetto il Modo di indicazione dell'ora o il Modo di ora internazionale
 - Quando l'orologio è in risparmio energetico di livello 2
 - Mentre è in corso una lettura della bussola, una misurazione della pressione barometrica, una misurazione della temperatura o una misurazione dell'altitudine
 - Mentre è abilitata l'indicazione di variazione della pressione barometrica
 - Mentre è in corso un'operazione di misurazione dei dati di registrazione ascensionale
 - Se è in corso un'operazione di conto alla rovescia del timer
 - Quando l'area di impostazione Città per l'ora del proprio fuso orario è in un punto in cui non è possibile ricevere il segnale orario
 - Quando l'orologio si trova all'esterno del campo di ricezione del segnale orario
- Una volta eseguita correttamente l'operazione di ricezione, le impostazioni di ora e/o giorno vengono regolate automaticamente. L'ora legale non verrà applicata correttamente nel caso riportato di seguito.
 - Se la data e l'ora di inizio o fine dell'ora legale o altre regole vengono modificate dalle autorità
- A partire da luglio 2022, la Cina ha abolito l'ora legale. Se la Cina introdurrà nuovamente l'ora legale in futuro, l'ora visualizzata dall'orologio per la Cina potrebbe non essere corretta.

Uso delle funzioni dell'orologio per regolare l'impostazione dell'ora

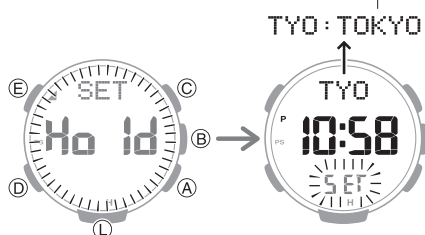
Se, per qualche motivo, non è possibile utilizzare la ricezione del segnale orario per regolare l'impostazione dell'ora corrente, è possibile regolare manualmente le impostazioni di data, ora e città del proprio fuso orario utilizzando i pulsanti dell'orologio.

● Impostazione della propria città

Utilizzare la procedura descritta in questa sezione per selezionare una città da utilizzare come città per l'ora del proprio fuso orario. Se ci si trova in una zona in cui è in vigore l'ora legale, è possibile anche abilitare o disabilitare l'ora legale.

1. Accedere al Modo di indicazione dell'ora.
[Passaggio da una modalità all'altra](#)
2. Tenere premuto (E) per almeno due secondi. Rilasciare il pulsante quando sul display viene visualizzato il nome della città per l'ora del proprio fuso orario attualmente selezionata.

Città per l'ora del proprio fuso orario



3. Utilizzare (A) e (C) per modificare l'impostazione della città per l'ora del proprio fuso orario.
 - Per scorrere velocemente le impostazioni, tenere premuto (A) o (C).
 - Per ulteriori dettagli, vedere le informazioni riportate di seguito.
[Tabella delle città](#)
4. Premere (D).

5. Utilizzare (A) per modificare l'impostazione dell'ora legale. Ogni volta che si preme (A), si passa attraverso le impostazioni nella sequenza indicata di seguito.

- [AUTO]
L'orologio alterna automaticamente tra ora solare e ora legale.
- [OFF]
L'orologio indica sempre l'ora solare.
- [ON]
L'orologio indica sempre l'ora legale.



6. Premere (E) due volte per completare l'impostazione.

Nota

- L'impostazione dell'ora legale [AUTO] è valida quando la città del proprio fuso orario dell'orologio si trova in un'area in cui è possibile ricevere un segnale orario.
- Durante la configurazione dell'impostazione, l'orologio esce automaticamente dall'operazione di impostazione dopo circa due o tre minuti di inattività.

● Impostazione di data/ora

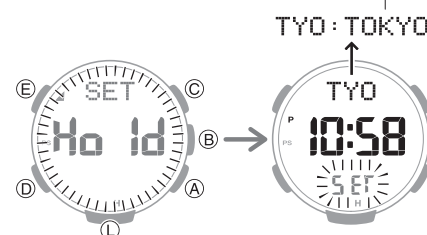
Per regolare le impostazioni di ora e data dell'orologio in un'area in cui la ricezione del segnale non è possibile, utilizzare la procedura riportata di seguito.

Importante!

- Se si utilizza l'orologio in un'area in cui sono possibili operazioni di ricezione del segnale, si consiglia di impostare ora e data utilizzando il segnale orario.
- Configurare l'impostazione della città per l'ora del proprio fuso orario prima di modificare le impostazioni correnti di ora e data.
[Impostazione della propria città](#)

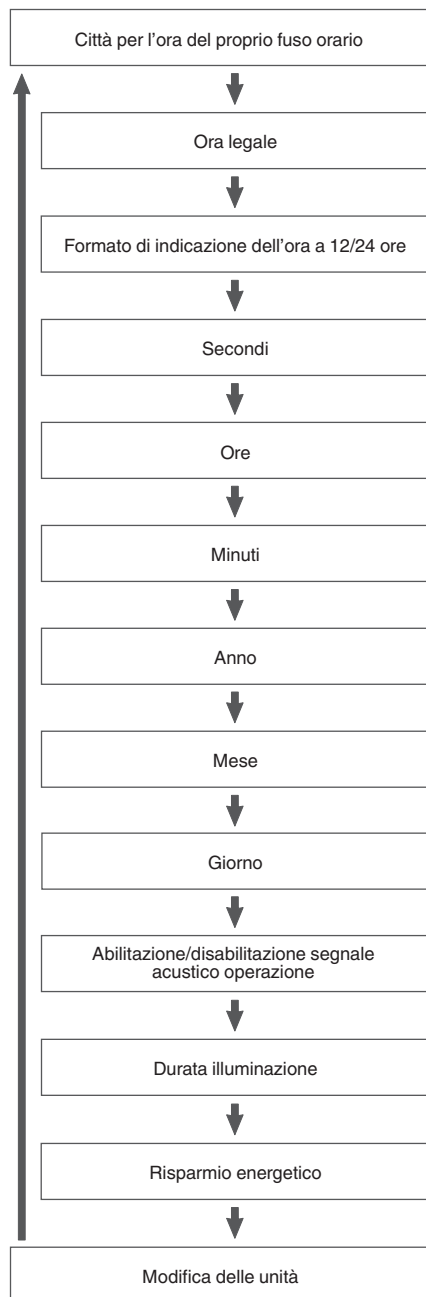
1. Accedere al Modo di indicazione dell'ora.
[Passaggio da una modalità all'altra](#)
2. Tenere premuto (E) per almeno due secondi. Rilasciare il pulsante quando sul display viene visualizzato il nome della città per l'ora del proprio fuso orario attualmente selezionata.

Città per l'ora del proprio fuso orario



3. Utilizzare (D) per visualizzare l'impostazione che si desidera modificare.

- Ogni volta che si preme (D), si passa attraverso le impostazioni nella sequenza indicata di seguito.



4. Configurare le impostazioni di data e ora.

- Mentre i secondi lampeggiano, premendo (A) si ripristinano a 00. Viene aggiunto 1 ai minuti quando il conteggio corrente dei secondi è tra 30 e 59.
- Per tutte le altre impostazioni, utilizzare (A) e (C) per modificare l'impostazione di lampeggiamento. Per scorrere velocemente le impostazioni, tenere premuto (A) o (C).

5. Ripetere le operazioni descritte nei punti 3 e 4 per selezionare le impostazioni di data e ora.

6. Premere (E) due volte per completare l'impostazione.

Nota

- Durante la configurazione dell'impostazione, l'orologio esce automaticamente dall'operazione di impostazione dopo circa due o tre minuti di inattività.

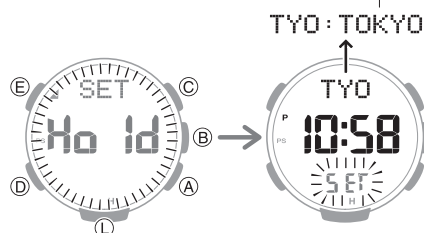
● Passaggio dal Modo di indicazione dell'ora a 12 ore a quello a 24 ore e viceversa

È possibile specificare sia il formato a 12 ore che a 24 ore per la visualizzazione dell'ora.

1. Accedere al Modo di indicazione dell'ora. Passaggio da una modalità all'altra

2. Tenere premuto (E) per almeno due secondi. Rilasciare il pulsante quando sul display viene visualizzato il nome della città per l'ora del proprio fuso orario attualmente selezionata.

Città per l'ora del proprio fuso orario



3. Premere due volte (D).

Questa operazione fa lampeggiare [12H] o [24H] sul display.

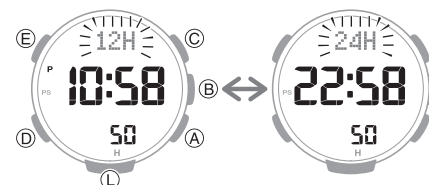


4. Premere (A) per selezionare [12H] (indicazione dell'ora a 12 ore) o [24H] (indicazione dell'ora a 24 ore).

Ogni volta che si preme (A), si alternano le opzioni 12 ore e 24 ore per l'indicazione dell'ora.

- [P] è visualizzato durante le ore pomeridiane se è in uso il formato di indicazione dell'ora a 12 ore.

Formato di indicazione dell'ora a 12 ore Formato di indicazione dell'ora a 24 ore



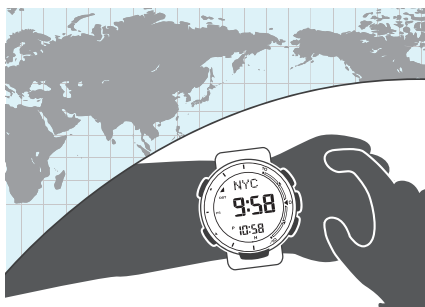
5. Premere (E) due volte per completare l'impostazione.

Nota

- Durante la configurazione dell'impostazione, l'orologio esce automaticamente dall'operazione di impostazione dopo circa due o tre minuti di inattività.

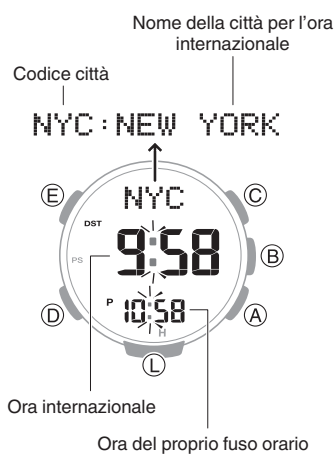
Ora internazionale

È possibile visualizzare l'ora attuale di 48 città (31 fusi orari) e l'ora UTC (Tempo coordinato universale).



Controllo dell'ora internazionale

- Accedere al Modo di ora internazionale.
[Passaggio da una modalità all'altra](#)
 Viene visualizzato [WT]. Dopo un secondo, vengono visualizzati il codice e il nome della città per l'ora internazionale attualmente selezionata.



Indicazione di una città per l'ora internazionale

Utilizzare la procedura riportata in questa sezione per selezionare una città per l'ora internazionale. Se ci si trova in una zona in cui è in vigore l'ora legale, è possibile anche abilitare o disabilitare l'ora legale.

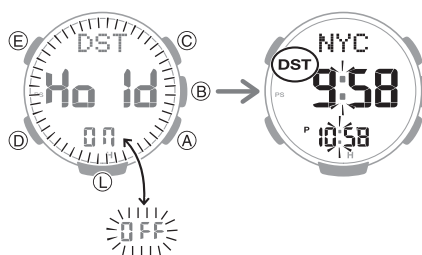
- Accedere al Modo di ora internazionale.
[Passaggio da una modalità all'altra](#)
- Utilizzare (A) e (C) per visualizzare la città che si desidera specificare come città per l'ora internazionale.
 - Per scorrere velocemente le impostazioni, tenere premuto (A) o (C).



- Per modificare l'impostazione dell'ora legale, tenere premuto (E) per almeno due secondi.

Questa operazione fa lampeggiare [DST] [Hold] [On] o [DST] [Hold] [Off] sul display. Successivamente, l'impostazione viene modificata.

- [DST] [Hold] [On] che lampeggia sul display indica l'ora legale.
- [DST] [Hold] [Off] che lampeggia sul display indica l'ora solare.
- Viene visualizzato [DST] mentre è selezionata l'ora legale.



Nota

- Se è selezionata l'opzione [UTC] per la città, non sarà possibile modificare o selezionare l'impostazione dell'ora legale.
- L'impostazione dell'ora legale configurata viene applicata solo alla città attualmente selezionata. Non viene applicata ad altre città.

Promemoria sonoro e segnale orario

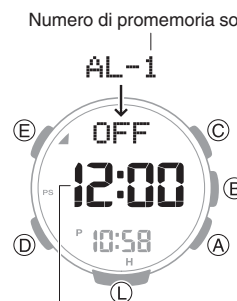
L'orologio emette un segnale acustico in corrispondenza dell'ora del promemoria sonoro. È possibile configurare fino a quattro allarmi giornalieri standard e un allarme giornaliero con impostazione di suoneria ritardata. Il segnale orario fa sì che l'orologio emetta un suono ogni ora esatta.

- La suoneria ritardata fa ripetere la suoneria fino a sette volte a intervalli di cinque minuti.
 - La suoneria viene disattivata nei casi descritti di seguito.
 - Se la batteria è scarica
 - Se l'orologio è in risparmio energetico di livello 2
- [Funzione di risparmio energetico](#)



Configurazione delle impostazioni del promemoria sonoro

- Accedere al Modo di suoneria.
[Passaggio da una modalità all'altra](#)
- Utilizzare (A) e (C) per selezionare il promemoria sonoro (da [AL-1] a [AL-4] o [SNZ]) di cui si desidera modificare l'impostazione.



Orario del promemoria sonoro

3. Tenere premuto (E) per almeno due secondi. Rilasciare il pulsante quando l'impostazione dell'ora inizia a lampeggiare.

- L'indicatore (promemoria sonoro) viene visualizzato quando uno o più promemoria sonori sono attivati.



Ora promemoria sonoro

4. Utilizzare (A) e (C) per modificare l'impostazione dell'ora.

- Per scorrere velocemente le impostazioni, tenere premuto (A) o (C).
- Se si sta utilizzando il modo di indicazione dell'ora di 12 ore, [P] indica p.m.



Minuti promemoria sonoro

5. Premere (D).

Questa operazione farà lampeggiare le cifre dei minuti.



6. Utilizzare (A) e (C) per modificare l'impostazione dei minuti.

7. Premere (E) per completare l'operazione.

Nota

- Se non si esegue alcuna operazione per circa tre minuti durante il Modo di suoneria, l'orologio torna automaticamente al Modo di indicazione dell'ora.

● Per arrestare il promemoria sonoro

Per arrestare il promemoria sonoro dopo che inizia a suonare quando viene raggiunto l'orario del promemoria sonoro, premere un pulsante qualsiasi.

La suoneria ritardata fa ripetere la suoneria fino a sette volte a intervalli di cinque minuti. Per annullare un promemoria sonoro ritardato, disattivare [SNZ].

Disattivazione di un promemoria sonoro o del segnale orario

Nota

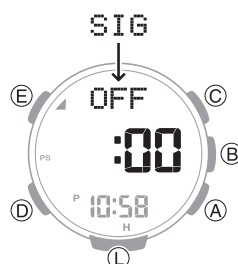
- Quando viene raggiunto l'orario del promemoria sonoro, viene emesso un suono per 10 secondi.

Configurazione dell'impostazione del segnale orario

1. Accedere al Modo di suoneria.

Passaggio da una modalità all'altra

2. Premere (A) o (C) per visualizzare la schermata del segnale orario ([SIG]).



3. Premere (B) per attivare e disattivare il segnale orario.

- Quando si attiva il segnale orario, appare l'indicatore (segnale orario) sul display.



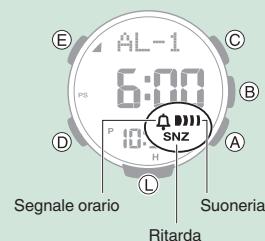
Disattivazione di un promemoria sonoro o del segnale orario

Per disattivare un promemoria sonoro o il segnale orario, eseguire la procedura riportata di seguito.

- Per ripristinare il promemoria sonoro o il suono del segnale orario, riattivarli.

Nota

- L'attivazione di un qualsiasi promemoria sonoro o di un segnale orario è visibile tramite gli appositi indicatori.
- Gli indicatori applicabili non sono visualizzati in caso di disattivazione del segnale orario e/o di tutti i promemoria sonori.



1. Accedere al Modo di suoneria.
 ◉ Passaggio da una modalità all'altra
2. Utilizzare (A) e (C) per scorrere le schermate dei promemoria sonori (da [AL-1] a [AL-4], [SNZ]) e del segnale orario (🔔) fino a quando non appare l'opzione che si intende disattivare.

Numero di promemoria sonoro o segnale orario



3. Premere (B) per disattivare il promemoria sonoro visualizzato o il segnale orario.
 - Ogni volta che si preme (B), si alterna l'opzione di attivazione e disattivazione.
 - Se si disattiva un allarme, l'indicatore **||||** (promemoria sonoro) scompare dal display. Se si disattiva il segnale orario, l'indicatore 🔔 (segnale orario) scompare.



Nota

- Se l'indicatore **||||** (promemoria sonoro) continua a essere visibile dopo aver disattivato un promemoria sonoro, significa che almeno un altro promemoria sonoro è ancora attivo. Per disattivare tutti i promemoria sonori, ripetere i passaggi 2 e 3 finché l'indicatore **||||** (promemoria sonoro) non è più visibile.

Bussola digitale

È possibile utilizzare la funzione bussola per determinare la direzione del nord e controllare il proprio rilevamento rispetto a una destinazione.



Importante!

- Per informazioni su come ottenere letture corrette, leggere le seguenti sezioni.
 - ◉ Calibrazione dei valori rilevati della bussola
 - ◉ Precauzioni per la lettura della bussola digitale

Rilevamento di un valore della bussola

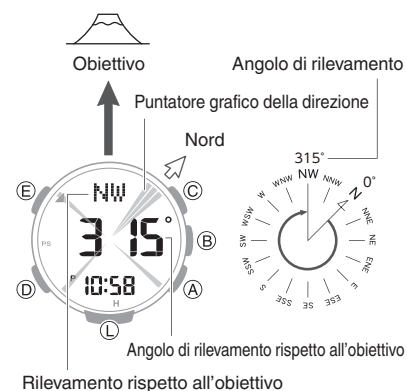
1. Accedere al Modo di bussola.
 ◉ Passaggio da una modalità all'altra
 - Quando si accede alla Modalità bussola, vengono avviate le letture della bussola.
2. Mantenendo l'orologio in orizzontale, puntare la lancetta che indica le 12 in direzione dell'obiettivo desiderato.

Il display digitale mostra una delle 16 indicazioni di direzione in lettere e l'angolo della direzione.

 - Per attivare nuovamente la bussola, premere (C).

Interpretazione delle letture di rilevamento

Direzioni: N (nord), E (est), W (ovest), S (sud)



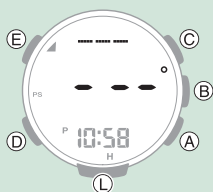
- Il puntatore grafico indica nord, sud, est e ovest. Il puntatore grafico della direzione che indica il nord è costituito da tre linee.

Puntatore grafico della direzione (nord)



Nota

- Di norma, la bussola indica il nord magnetico. È inoltre possibile configurare le impostazioni per indicare il nord geografico.
 - Impostazione per il rilevamento dei valori del nord geografico (calibrazione della declinazione magnetica)
 - Nord magnetico e nord geografico
- Una volta visualizzata la lettura iniziale, l'orologio continuerà a rilevare le letture all'incirca ogni secondo per circa 60 secondi. Al termine della misurazione, il puntatore grafico della direzione scompare dal display e viene visualizzato [- - -] a indicare il rilevamento rispetto all'obiettivo e l'angolo di rilevamento.



- Se le quattro direzioni (nord, sud, est, ovest) e il rilevamento di riferimento non vengono visualizzati sullo schermo alla pressione di (C), al loro posto potrebbe essere visualizzato il rilevamento registrato nella memoria rilevamenti.
 - Premere (E) per cancellare il rilevamento registrato.
 - Salvataggio di un rilevamento per un obiettivo (memoria rilevamenti)
- L'illuminazione automatica non illuminerà il quadrante mentre è in corso un'operazione della bussola.
- Se viene emesso il suono di un promemoria sonoro o di un altro segnale acustico o se si attiva l'illuminazione premendo (L) mentre è in corso un'operazione della bussola, tale operazione verrà sospesa temporaneamente. L'operazione della bussola riprenderà quando il segnale acustico si arresta o si spegne l'illuminazione.
- Se non si esegue alcuna operazione per circa due o tre minuti durante il Modo di bussola, l'orologio torna automaticamente al Modo di indicazione dell'ora.

● Allineamento di una mappa con l'ambiente circostante effettivo (impostazione di una mappa)

Impostare una mappa significa allinearla in modo che le direzioni indicate su di essa siano allineate con le direzioni effettive della propria posizione. Una volta impostata una mappa, è possibile comprendere più facilmente la relazione tra le indicazioni della mappa e i contorni geografici effettivi. Per impostare una mappa con questo orologio, allineare il nord sulla mappa con l'indicazione del nord dell'orologio. Una volta impostata la mappa, è possibile confrontare il rilevamento sulla mappa con l'ambiente circostante, facilitando la determinazione della posizione attuale e della destinazione.

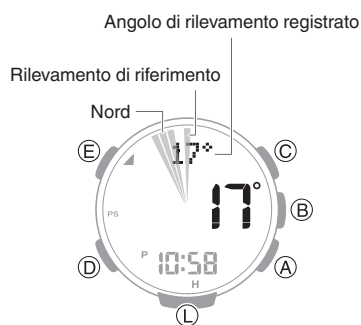
- Tenere presente che sono necessarie competenza ed esperienza nella lettura delle mappe per determinare la posizione attuale e la destinazione su una mappa.

Salvataggio di un rilevamento per un obiettivo (memoria rilevamenti)

È possibile utilizzare il rilevamento registrato rispetto a una destinazione. La visualizzazione del rilevamento registrato consente di procedere verso la destinazione desiderata anche in condizioni di scarsa visibilità.

- Accedere al Modo di bussola.
 - Passaggio da una modalità all'altra
- Mantenendo l'orologio in orizzontale, puntare la lancetta che indica le 12 in direzione dell'obiettivo da registrare.
- Premere (E).

La direzione della lancetta che indica le 12 viene registrata come direzione di riferimento e indicata dal puntatore grafico della direzione.



- Per cancellare un rilevamento registrato, premere (E).

Calibrazione dei valori rilevati della bussola

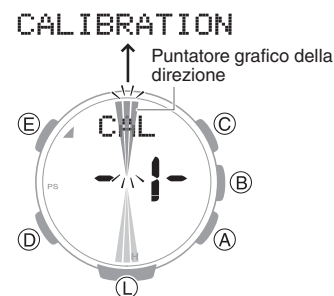
Calibrazione dei valori rilevati della bussola

Eseguire la calibrazione basata su due punti ogni volta che si nota che i valori rilevati dalla bussola dell'orologio sono diversi da quelli di un'altra bussola o prima di intraprendere una scalata o un'escursione.

- Tenere presente che non è possibile eseguire una lettura e/o una calibrazione precisa della bussola in un'area in cui sia presente un forte magnetismo.
 - Precauzioni per la lettura della bussola digitale

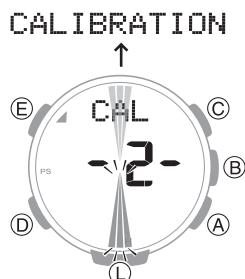
Calibrazione a 2 punti

- Accedere al Modo di bussola.
 - Passaggio da una modalità all'altra
- Tenere premuto (E) per almeno due secondi fino a quando il puntatore grafico della direzione a tre linee non lampeggia alle ore 12. Rilasciare il pulsante quando [CALIBRATION] [-1-] appare sul display.

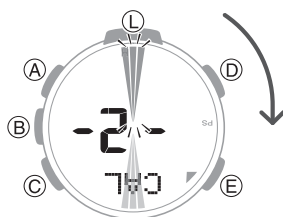


- Mantenendo l'orologio in orizzontale, premere (C).

Viene avviata la calibrazione del primo punto e sul display appare [- - -].
[Turn 180°] viene visualizzato sul display se la calibrazione viene eseguita correttamente e il puntatore grafico della direzione a tre linee lampeggia alle ore 6. Un secondo dopo, [CALIBRATION] [-2-] viene visualizzato sul display.



- Ruotare l'orologio di 180 gradi, facendo attenzione ad essere quanto più esatti possibile.



- Premere (C).

- Viene avviata la calibrazione del secondo punto e sul display viene visualizzato [- - -].
- Una volta completata la calibrazione, sul display viene visualizzato [OK] e l'orologio torna alla schermata della bussola digitale.

Nota

- Se l'operazione di calibrazione non riesce per qualunque motivo, viene visualizzato [ERR] [-1-]. In questo caso, ripetere la procedura precedente dal passaggio 3.

Impostazione per il rilevamento dei valori del nord geografico (calibrazione della declinazione magnetica)

Se si desidera che l'orologio indichi il nord geografico anziché il nord magnetico, è necessario specificare la direzione della declinazione magnetica attuale (est o ovest) e l'angolo di declinazione.

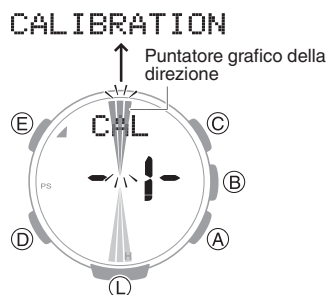
☞ Nord magnetico e nord geografico

- Il valore dell'angolo di declinazione magnetica può essere impostato solo in unità di 1° (grado). Utilizzare il valore più vicino all'angolo che si desidera impostare. Esempio: per un angolo di 7,4°, impostare 7°.
Esempio: per un angolo di 7°40' (7 gradi, 40 minuti), impostare 8°.

Nota

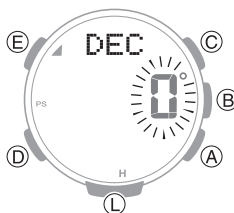
- Gli angoli di declinazione magnetica (est o ovest) e i valori dei gradi degli angoli per posizioni specifiche sono disponibili sulle mappe geografiche, sulle mappe di alpinismo e altre mappe che includono linee di contorno.

- Accedere al Modo di bussola.
☞ [Passaggio da una modalità all'altra](#)
- Tenere premuto (E) per almeno due secondi fino a quando il puntatore grafico della direzione a tre linee non lampeggia alle ore 12. Rilasciare il pulsante quando [CALIBRATION] [-1-] appare sul display.



- Premere (D).

Viene visualizzato [DEC] [0°].



- Utilizzare (A) (est) e (C) (ovest) per modificare l'angolo e la direzione di declinazione magnetica.

- Per scorrere velocemente le impostazioni, tenere premuto (A) o (C).

Gamma di impostazione: da 90° ovest a 90° est

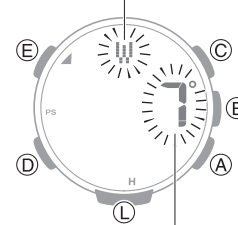
[OFF]: nord magnetico

[E]: declinazione est (il nord magnetico è a est del nord geografico).

[W]: declinazione ovest (il nord magnetico è a ovest del nord geografico).

- Per riportare l'impostazione su [OFF], premere (A) e (C) contemporaneamente.

Direzione della declinazione magnetica



Angolo di declinazione magnetica

- Premere (E) per completare l'impostazione.

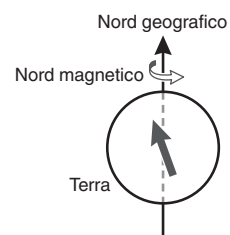
● Nord magnetico e nord geografico

Esistono di fatto due tipi di nord: il nord magnetico e il nord geografico.

Nord magnetico: nord indicato dall'ago di una bussola

Nord geografico: direzione del polo nord

Come mostrato nell'illustrazione seguente, il nord magnetico e il nord geografico non corrispondono.



Nota

- Il nord indicato sulle mappe in commercio è solitamente il nord geografico.

Precauzioni per la lettura della bussola digitale

Posizione durante l'uso

L'esecuzione della lettura in prossimità di fonti magnetiche può causare errori di rilevamento. Tenere l'orologio distante dai seguenti tipi di oggetti.

Magneti permanenti (accessori magnetici, ecc.), oggetti metallici, fili ad alta tensione, cavi di antenna, elettrodomestici (TV, computer, telefoni cellulari, ecc.)

- Tenere presente che non è possibile rilevare letture di direzione corrette negli ambienti interni, specialmente all'interno di strutture in cemento armato.
- Non è possibile rilevare letture di direzione precise sui treni elettrici, sulle imbarcazioni, a bordo di un aereo, ecc.

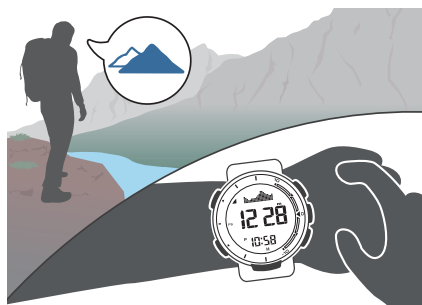
Luogo di conservazione

L'esposizione dell'orologio al magnetismo può influire sulla precisione delle letture della bussola digitale. Tenere l'orologio distante dai seguenti tipi di oggetti.

Magneti permanenti (accessori magnetici, ecc.), oggetti metallici, elettrodomestici (TV, computer, telefoni cellulari, ecc.)

Misurazione dell'altitudine

L'orologio rileva le letture di altitudine e visualizza i risultati in base alle misurazioni della pressione dell'aria ottenute tramite un sensore della pressione integrato.



Importante!

- Le letture di altitudine visualizzate dall'orologio sono valori relativi, calcolati in base alla pressione barometrica misurata dal sensore della pressione dell'orologio. Questo significa che le variazioni della pressione barometrica dovute alle condizioni atmosferiche possono determinare una differenza tra letture di altitudine rilevate alla stessa posizione. Tenere inoltre presente che il valore visualizzato dall'orologio può essere diverso rispetto all'altezza effettiva e/o all'altezza al di sopra del livello del mare indicata per l'area in cui ci si trova. Se si utilizza l'altimetro dell'orologio durante una scalata, si consiglia di calibrare regolarmente le relative letture in base alle indicazioni di altitudine (altezza) locale.

🔍 [Calibrazione dei valori rilevati di altitudine \(Offset\)](#)

- Per sapere come ridurre al minimo le differenze tra le letture generate dall'orologio e i valori forniti dalle indicazioni di altitudine (altezza) locale, consultare le informazioni seguenti.

🔍 [Calibrazione dei valori rilevati di altitudine \(Offset\)](#)

🔍 [Precauzioni per la lettura dell'altitudine](#)

Controllo dell'altitudine attuale

1. Accedere al Modo di altimetro.

🔍 [Passaggio da una modalità all'altra](#)

- È possibile selezionare una delle due schermate della modalità altimetro.

🔍 [Modifica delle informazioni visualizzate](#)

Schermata Grafico dell'altitudine



Schermata Differenza di altitudine



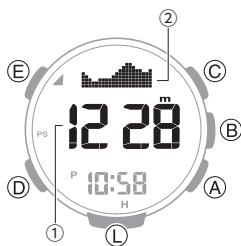
L'accesso al Modo di altimetro avvia la misurazione dell'altitudine e visualizza l'altitudine nella posizione corrente.

- L'orologio rileva i valori di altitudine ogni secondo per i primi tre minuti circa. Successivamente rileva i valori in base all'impostazione dell'intervallo di misurazione automatica.
- Per sapere come configurare l'intervallo di misurazione automatica, consultare le informazioni seguenti.
 - 🔍 [Impostazione dell'intervallo di misurazione per i dati di registrazione automatica e i dati di registrazione ascendente](#)
- Per attivare nuovamente la misurazione, premere (A).
- Per tornare al modo di indicazione dell'ora, premere (D).

Nota

- Gamma di misurazione: da -700 m a 10.000 m (da -2.300 a 32.800 piedi) (unità di misurazione: 1 metro (5 piedi))
Tenere presente che la calibrazione dei valori rilevati di altitudine determinerà una variazione della gamma di misurazione.
- Se il valore è al di fuori della gamma consentita, sul display appare [- - -].

Schermata Grafico dell'altitudine

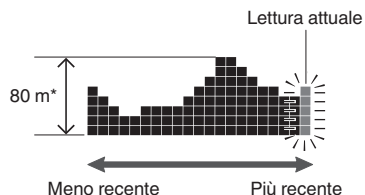


Schermata Differenza di altitudine



- ① Altitudine della posizione attuale
- ② Grafico altitudine
- ③ Differenziale tra l'altitudine di riferimento e l'altitudine attuale

Interpretazione dei contenuti del grafico dell'altitudine



* 1 quadratino (■) corrisponde a 10 m.

Calibrazione dei valori rilevati di altitudine (Offset)

Per ridurre al minimo la differenza tra i valori indicati localmente e quelli misurati, è necessario aggiornare il valore di altitudine di riferimento (offset) prima e durante le escursioni o qualsiasi altra attività in cui si rilevano valori di altitudine.

Nelle attività di alpinismo, inoltre, è possibile garantire misurazioni accurate controllando una mappa, le indicazioni di altitudine locali o un'altra fonte per conoscere l'altitudine della posizione attuale e calibrare regolarmente i valori rilevati dall'orologio con le informazioni più recenti.

Nota

- È possibile informarsi sull'altitudine della posizione attuale tramite cartelli, mappe, Internet, ecc.
- Le differenze tra l'altitudine effettiva e le letture dell'orologio possono essere dovute ai seguenti fattori.
 - Variazioni della pressione barometrica
 - Variazioni di temperatura causate da variazione della pressione barometrica e dall'altezza
- Anche se è possibile rilevare le letture di altitudine senza la calibrazione, in tal caso si potrebbero produrre letture molto diverse rispetto alle indicazioni delle segnalazioni di altitudine, ecc.

1. Accedere al Modo di altimetro.
 - Passaggio da una modalità all'altra
2. Tenere premuto (E) per almeno due secondi. Rilasciare il pulsante quando [ALTI] appare sul display.

Viene visualizzata l'altitudine corrente e viene attivata la modalità Offset altitudine.
3. Utilizzare (A) e (C) per modificare il valore di altitudine in modo da farlo corrispondere a un valore ottenuto da un'altra fonte.

Intervallo di impostazione: da -10.000 a 10.000 metri (o da -32.800 a 32.800 piedi)

Unità di impostazione: 1 metro (o 5 piedi)

 - Per scorrere velocemente le impostazioni, tenere premuto (A) o (C).
 - Per riportare l'impostazione dell'altitudine al valore predefinito di fabbrica, premere (A) e (C) contemporaneamente.
 - Viene visualizzato [OFF].
4. Premere (E) per completare l'impostazione.

Nota

- Durante la configurazione dell'impostazione, l'orologio esce automaticamente dall'operazione di impostazione dopo circa due o tre minuti di inattività.

Impostazione di un'altitudine di riferimento e rilevamenti differenziali di altitudine relativa

È possibile utilizzare la procedura seguente per visualizzare il differenziale tra un'altitudine di riferimento e un'altra altitudine. In questo modo, è possibile visualizzare con facilità il differenziale di altitudine tra due punti durante un'arrampicata o un percorso di trekking.

Selezionare la schermata Differenza di altitudine.

[Modifica delle informazioni visualizzate](#)

1. Utilizzare le linee di contorno sulla mappa per determinare il differenziale di altitudine tra la posizione attuale e la destinazione.

2. Rilevare una lettura di altitudine della posizione attuale.

[Controllo dell'altitudine attuale](#)

3. Utilizzare il pulsante (E) per impostare come altitudine di riferimento quella della posizione attuale.

Viene impostato il differenziale di altitudine ± 0 m (± 0 piedi).

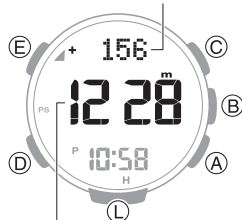
Indicatore del differenziale di altitudine



Altitudine della posizione attuale

4. Mentre si confronta la differenza tra l'altitudine indicata sulla mappa e il differenziale di altitudine visualizzato dall'orologio, avanzare verso la destinazione.

Indicatore del differenziale di altitudine



Altitudine della posizione attuale

- Quando il differenziale di altitudine indicato sulla mappa è lo stesso visualizzato dall'orologio, significa che si è vicini alla destinazione.

Nota

- Viene visualizzato [- - -] quando la differenza di altitudine è al di fuori della gamma di misurazione (± 3.000 m (± 9.840 piedi)).

Impostazione dell'intervallo di misurazione per i dati di registrazione automatica e i dati di registrazione ascensionale

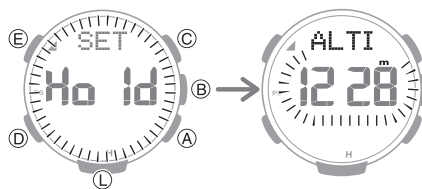
È possibile selezionare un intervallo di misurazione automatica di cinque secondi o due minuti.

1. Accedere al Modo di altimetro.

[Passaggio da una modalità all'altra](#)

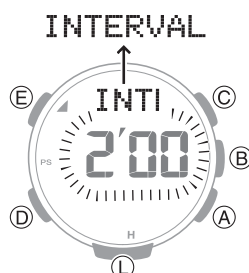
2. Tenere premuto (E) per almeno due secondi. Rilasciare il pulsante quando [ALTI] appare sul display.

Viene visualizzata l'altitudine per la posizione corrente.



3. Premere (D).

Ciò fa sì che sul display venga visualizzato l'intervallo di misurazione automatica.



4. Premere (A) per cambiare l'intervallo di misurazione automatica da [0'05] a [2'00] e viceversa.

[0'05]: le letture vengono rilevate ogni secondo per i primi tre minuti, quindi ogni cinque secondi per la successiva ora circa.

[2'00]: le letture vengono rilevate ogni secondo per i primi tre minuti, quindi ogni due minuti per le successive 12 ore circa.

5. Premere (E) per completare l'impostazione.

Nota

- Durante la configurazione dell'impostazione, l'orologio esce automaticamente dall'operazione di impostazione dopo circa due o tre minuti di inattività.
- L'orologio tornerà automaticamente al modo di indicazione dell'ora se non si esegue alcuna operazione in Modo di altimetro per circa un'ora quando è selezionato [0'05] come intervallo di misurazione o per circa 12 ore quando è selezionato [2'00].

Modifica delle informazioni visualizzate

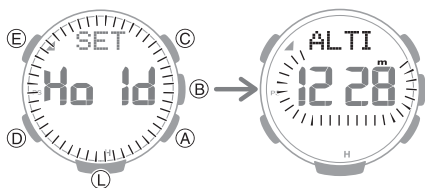
In modalità altimetro, è possibile utilizzare la procedura riportata di seguito per selezionare o la schermata Grafico dell'altitudine o la schermata Differenza di altitudine.

1. Accedere al Modo di altimetro.

🔗 [Passaggio da una modalità all'altra](#)

2. Tenere premuto (E) per almeno due secondi. Rilasciare il pulsante quando [ALTI] appare sul display.

Viene visualizzata l'altitudine per la posizione corrente.



3. Premere due volte (D).

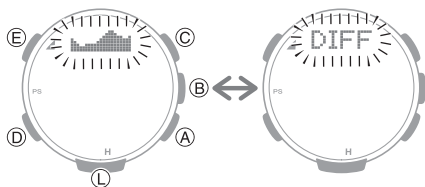
Una volta visualizzato [DISP], sul display lampeggerà il grafico dell'altitudine o [DIFF] (differenza di altitudine).

4. Utilizzare (A) per passare da una schermata all'altra.

Ogni volta che si preme (A), si passa dalla schermata Grafico dell'altitudine alla schermata Differenza di altitudine.

Schermata Grafico dell'altitudine

Schermata Differenza di altitudine



5. Premere (E) per completare l'impostazione.

Nota

- Durante la configurazione dell'impostazione, l'orologio esce automaticamente dall'operazione di impostazione dopo circa due o tre minuti di inattività.

Registrazione dei valori rilevati di altitudine

Utilizzare la procedura seguente per registrare i dati dell'altitudine misurata. Esistono tre tipi di dati relativi all'altitudine: dati registrati manualmente, dati di registrazione automatica e dati di registrazione ascensionale.

- Utilizzare il Modo di richiamo dati per visualizzare o eliminare le registrazioni.

🔗 [Visualizzazione delle registrazioni di altitudine](#)

• Dati registrati manualmente

Insieme alla misurazione dell'altitudine vengono registrate anche data e ora. L'orologio dispone di una memoria per un massimo di 30 record di misurazione e ai record vengono assegnati, in maniera sequenziale, numeri da [-01-] a [-30-].

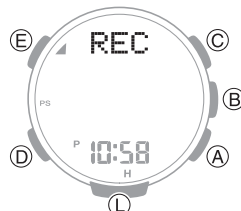
1. Accedere al Modo di altimetro.

🔗 [Passaggio da una modalità all'altra](#)

2. Tenere premuto (A) per almeno due secondi finché [REC] non smette di lampeggiare.

In questo modo vengono registrate l'altitudine, la data e l'ora correnti.

- Continuando a premere (A), la registrazione ascensionale passerà ripetutamente da attiva a disattiva.



Nota

- Se si registrano dati di altitudine quando nella memoria sono già presenti 30 registrazioni, la registrazione più vecchia viene eliminata automaticamente per fare spazio alla nuova.

• Dati di registrazione automatica

L'attivazione della modalità altimetro avvia automaticamente la misurazione dei dati di altitudine a intervalli regolari. Tutte le misurazioni di dati di registrazione automatica utilizzano un record di memoria. Ogni record include la data (mese, giorno) e l'ora della misurazione, oltre ai dati sull'altitudine (altitudine alta/bassa, salita/discesa cumulativa).

🔗 [Contenuto dei dati di registrazione automatica e di registrazione ascensionale](#)

- È possibile selezionare l'intervallo di misurazione.

🔗 [Impostazione dell'intervallo di misurazione per i dati di registrazione automatica e i dati di registrazione ascensionale](#)

Nota

- La registrazione automatica termina quando si esce al Modo di altimetro. Se si accede nuovamente al Modo di altimetro, la registrazione dei valori cumulativi viene riavviata dal punto in cui è stata arrestata con l'ultima uscita al Modo di altimetro.

• Dati di registrazione ascensionale

L'avvio di un'operazione di registrazione ascensionale registra automaticamente i dati relativi all'altitudine a intervalli regolari, anche se si esce dalla modalità altimetro. Ogni record include la data (mese, giorno) e l'ora della misurazione, oltre ai dati sull'altitudine (altitudine alta/bassa, salita/discesa cumulativa).

L'orologio dispone di una memoria per un massimo di 14 record di dati di misurazione e ai record vengono assegnati, in maniera sequenziale, numeri da [Mt.1] a [Mt.14].

🔗 [Contenuto dei dati di registrazione automatica e di registrazione ascensionale](#)

- L'altitudine viene misurata e registrata a intervalli regolari per un massimo di 12 ore, anche se si esce dalla modalità altimetro.
- È possibile selezionare l'intervallo di misurazione.

🔗 [Impostazione dell'intervallo di misurazione per i dati di registrazione automatica e i dati di registrazione ascensionale](#)

- La registrazione si interrompe automaticamente quando il livello della batteria è basso.

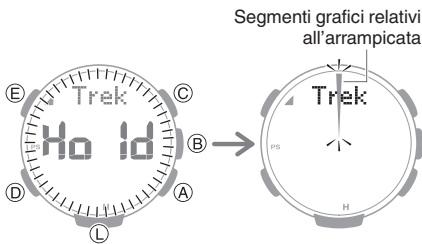
Nota

- È possibile registrare i dati di registrazione ascensionale per un massimo di 14 arrampicate. Comprende altitudini alte e basse, nonché salita e discesa cumulativa.

● Avvio della misurazione

1. Accedere al Modo di altimetro.
[Passaggio da una modalità all'altra](#)
2. Tenere premuto (A) per almeno cinque secondi. Rilasciare il pulsante quando [Trek] e i segmenti grafici relativi all'arrampicata vengono visualizzati sul display.

In questo modo si avvia la registrazione dei dati relativi all'altitudine (altitudine alta/bassa, salita/discesa cumulativa).

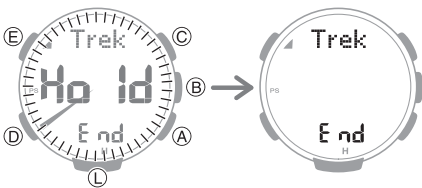


Segmenti grafici relativi all'arrampicata

- I segmenti grafici relativi all'arrampicata lampeggiano o vengono visualizzati intorno alla zona esterna del display durante la registrazione. Ogni segmento rappresenta 12 minuti e un giro intorno alla zona esterna rappresenta 12 ore.

● Interruzione della misurazione

1. Accedere al Modo di altimetro.
[Passaggio da una modalità all'altra](#)
2. Tenere premuto (A) per almeno cinque secondi. Rilasciare il pulsante quando [Trek] [END] appare sul display.
 In questo modo, si interrompe la registrazione dei dati relativi all'altitudine (altitudine alta/bassa, salita/discesa cumulativa).

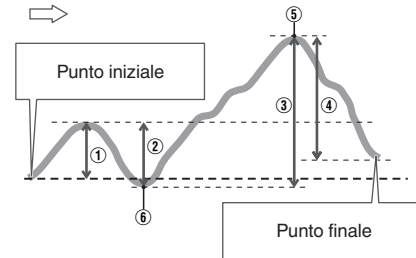


Nota

- Se si desidera registrare più di 15 record di dati, eliminare i record precedenti per fare spazio ai nuovi dati.
[Eliminazione di una specifica registrazione](#)

● Contenuto dei dati di registrazione automatica e di registrazione ascensionale

I dati sull'altitudine riportati di seguito vengono registrati mediante le operazioni di registrazione automatica e di registrazione ascensionale.



Alta altitudine (MAX): ⑤

Bassa altitudine (MIN): ⑥

Ascesa cumulativa (ASC): ①+③*

Discesa cumulativa (DSC): ②+④*

* I valori di ascesa cumulativa e discesa cumulativa vengono aggiornati ogni volta che si verifica una differenza di almeno ± 15 m (± 49 piedi) tra una lettura e l'altra.

Nota

- Nel caso dei dati di registrazione automatica, l'operazione di registrazione automatica termina se si esce dalla modalità altimetro. Se si accede nuovamente alla modalità altimetro, la registrazione dei valori cumulativi viene riavviata dal punto in cui è stata arrestata con l'ultima uscita dalla modalità altimetro.
- Per i dati di registrazione ascensionale, la misurazione automatica continua anche se si esce dalla modalità altimetro.

Specifiche dell'unità di misurazione dell'altitudine

È possibile selezionare metri (m) o piedi (ft) come unità di visualizzazione al Modo di altimetro.

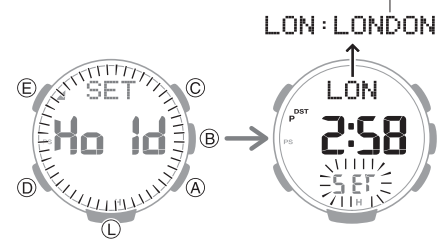
Importante!

- Quando è impostata Tokyo (TYO) come città base, l'unità dell'altitudine è fissa sui metri (m) e non può essere modificata.

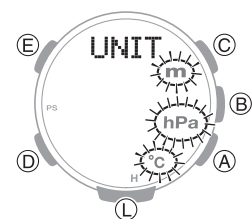
1. Accedere al Modo di indicazione dell'ora.
[Passaggio da una modalità all'altra](#)
2. Tenere premuto (E) per almeno due secondi. Rilasciare il pulsante quando sul display viene visualizzato il nome della città per l'ora del proprio fuso orario attualmente selezionata.

Esempio: se la città del proprio fuso orario è Londra

Città per l'ora del proprio fuso orario



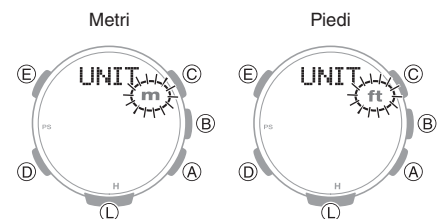
3. Premere (D) 12 volte.
 Viene visualizzato [UNIT].



4. Utilizzare (A) per selezionare un'unità per l'altitudine.

[m]: metri

[ft]: piedi



5. Premere (E) due volte per completare l'impostazione.

Nota

- Durante la configurazione dell'impostazione, l'orologio esce automaticamente dall'operazione di impostazione dopo circa due o tre minuti di inattività.

Precauzioni per la lettura dell'altitudine

Effetti della temperatura

Quando si rilevano le letture di altitudine, adottare le seguenti misure per mantenere l'orologio a una temperatura quanto più stabile possibile. Le variazioni di temperatura possono influire sulle letture di altitudine.

- Rilevare le letture con l'orologio al polso.
- Rilevare le letture in un'area in cui la temperatura sia stabile.

Letture di altitudine

- Non utilizzare questo orologio durante lanci di paracadutismo, voli in deltaplano, parapendio, girocottero, aliante o quando si è impegnati in altre attività in cui l'altitudine cambia repentinamente.
- Le letture di altitudine generate da questo orologio non sono destinate a scopi speciali o a un utilizzo a livello industriale.
- A bordo di un aereo, l'orologio misura la pressione dell'aria pressurizzata nella cabina, per cui le letture non corrispondono alle altitudini annunciate dall'equipaggio.

Letture di altitudine (altitudine relativa)

Questo orologio utilizza i dati di altitudine relativa ISA (International Standard Atmosphere, Atmosfera standard internazionale) definiti dalla ICAO (International Civil Aviation Organization, Organizzazione internazionale dell'aviazione civile). La pressione barometrica diventa generalmente più bassa con l'aumento dell'altitudine.

La misurazione corretta potrebbe non essere possibile nelle condizioni seguenti.

- Durante condizioni atmosferiche instabili
- Durante variazioni di temperatura improvvise
- Quando l'orologio è stato sottoposto a un forte urto

Misurazione della pressione barometrica e della temperatura

È possibile utilizzare l'orologio per rilevare la pressione barometrica e la temperatura della posizione attuale.



Importante!

- Per informazioni su come ottenere letture corrette, leggere le seguenti sezioni.
 - [Correzione dei valori di pressione barometrica e temperatura misurati \(differenza\)](#)
 - [Precauzioni per la lettura della pressione barometrica e della temperatura](#)

Misurazione della pressione barometrica e della temperatura

1. Accedere alla modalità barometro/temperatura.

○ [Passaggio da una modalità all'altra](#)

L'accesso alla modalità barometro/temperatura avvia la misurazione e mostra la pressione barometrica e la temperatura nella posizione corrente, oltre a un grafico relativo alla pressione barometrica.

- Una volta effettuato l'accesso alla modalità barometro/temperatura, l'orologio rileva le letture ogni cinque secondi circa per tre minuti. Successivamente, viene rilevato un valore ogni due minuti circa.

Pressione barometrica



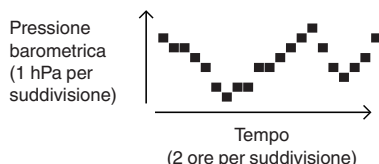
- Per attivare nuovamente la misurazione, premere (B).
- Per tornare al modo di indicazione dell'ora, premere (D).

Nota

- L'orologio tornerà automaticamente al Modo di indicazione dell'ora se non si esegue alcuna operazione in Modalità barometro/temperatura per circa un'ora.
- Gli intervalli di misurazione sono riportati di seguito. Se il valore è al di fuori della gamma consentita, sul display appare [- - -].
 Misurazione della pressione atmosferica: da 260 hPa a 1.100 hPa (da 7,65 a 32,45 inHg)
 Misurazione del termometro: da -10,0 °C a 60,0 °C (da 14,0 a 140,0 °F)

Controllo delle variazioni della pressione barometrica nel tempo

L'orologio mostra un grafico di valori della pressione barometrica rilevati a intervalli di due ore. È possibile visualizzare i valori della pressione barometrica nelle ultime 42 ore. Il quadratino (■) all'estrema destra del grafico indica l'ultimo valore di pressione barometrica rilevato.



● Previsione delle prossime condizioni atmosferiche

Una tendenza come questa:	Significa:
	Pressione barometrica in aumento, che segnala prossime condizioni atmosferiche di probabile bel tempo.
	Pressione barometrica in calo, che segnala prossime condizioni atmosferiche di probabile cattivo tempo.

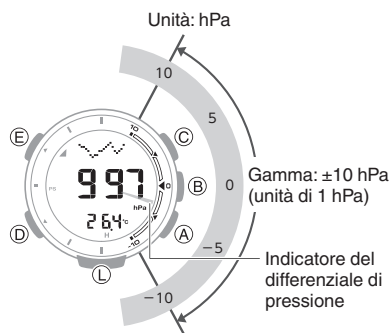
Nota

- Grandi variazioni di pressione barometrica e/o di temperatura possono far sì che le letture dei dati precedenti siano tracciate all'esterno dell'area visibile del grafico. Anche se i tracciati non sono visibili, i dati sono comunque conservati nella memoria dell'orologio.

Controllo della variazione tra due valori di pressione barometrica (differenza di pressione barometrica)

In modalità barometro/temperatura, il display mostra il valore attualmente misurato e un indicatore grafico della differenza tra il valore attualmente misurato automaticamente e l'ultimo valore misurato a intervalli di due ore.

Esempio: differenza di pressione barometrica di -3 hPa (circa -0,09 inHg)



Nota

- L'indicatore grafico relativo alla differenza di pressione barometrica non viene visualizzato se la differenza di pressione barometrica supera ± 10 hPa oppure se il valore di misurazione della pressione barometrica supera la gamma di misurazione.

Indicazioni di variazione improvvisa della pressione barometrica

Ogni volta che l'orologio rileva una variazione significativa delle letture di pressione dell'aria (a causa di un'ascesa o di una discesa improvvisa o del passaggio da un'area di bassa pressione a una di alta pressione), emetterà un suono di avviso. In questo caso, lampeggerà anche una freccia sul display se l'orologio è in modalità barometro/temperatura o se è nel Modo di indicazione dell'ora con il grafico della pressione barometrica visualizzato. La freccia visualizzata indica la direzione della variazione di pressione. Questi avvisi sono detti "indicazioni di variazione della pressione barometrica".

Questo indicatore:	Significa:
	Calo improvviso della pressione
	Aumento improvviso della pressione
	Aumento elevato della pressione seguito da un calo
	Calo elevato della pressione seguito da un aumento

Importante!

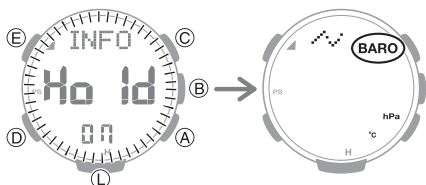
- Per garantire il corretto funzionamento dell'indicatore di variazione della pressione barometrica, abilitarlo in una posizione in cui l'altitudine sia costante, ad esempio in un rifugio, in un accampamento o sull'oceano.
- Una variazione di altitudine determina una variazione della pressione dell'aria. Per questo motivo, è impossibile rilevare letture corrette. Non rilevare letture mentre si scala o si discende da una montagna, ecc.

1. Accedere alla modalità barometro/temperatura.

[Passaggio da una modalità all'altra](#)

2. Tenere premuto (B) per almeno due secondi.

Se le indicazioni di variazione della pressione barometrica sono abilitate, sul display lampeggiano [INFO] [Hold] [On] e successivamente viene visualizzato [BARO].



3. Per disabilitare l'indicazione di variazione della pressione barometrica, tenere nuovamente premuto il pulsante (B) per almeno due secondi.

[INFO] [Hold] [OFF] lampeggiano sul display e poi [BARO] scompare.

Nota

- Se l'indicazione di variazione della pressione barometrica è abilitata, le letture della pressione barometrica vengono rilevate ogni due minuti anche quando l'orologio non è in modalità barometro/temperatura.
 - L'indicatore di variazione della pressione barometrica viene disabilitato automaticamente 24 ore dopo che è stato abilitato.
 - La ricezione del segnale orario è disabilitata quando è attiva l'indicazione di variazione della pressione barometrica. Anche la modalità di risparmio energetico è disabilitata.
- [Funzione di risparmio energetico](#)
- Non è possibile attivare l'indicazione di variazione della pressione barometrica quando il livello di carica della batteria dell'orologio è basso.
 - Se il livello di carica della batteria è basso, l'indicazione di variazione della pressione barometrica viene disattivata.

Correzione dei valori di pressione barometrica e temperatura misurati (differenza)

Il sensore della pressione e quello della temperatura integrati nell'orologio vengono regolati in fabbrica e di norma non richiedono correzioni. Tuttavia, è possibile correggere il valore visualizzato se si notano errori di rilievo nelle letture.

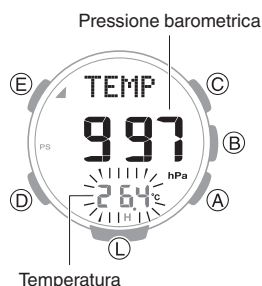
Importante!

- L'orologio non è in grado di rilevare letture di pressione barometrica corrette in caso di errore durante la procedura di correzione. Assicurarsi che i valori utilizzati per la calibrazione producano letture di pressione e temperatura corrette.
- Prima di regolare il sensore della temperatura, rimuovere l'orologio dal polso e lasciarlo per circa 20-30 minuti nell'area in cui si prevede di misurare la temperatura per consentire alla temperatura della cassa di uniformarsi a quella dell'aria.

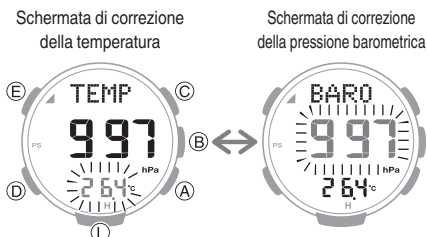
1. Accedere alla modalità barometro/temperatura.
- [Passaggio da una modalità all'altra](#)

2. Tenere premuto (E) per almeno due secondi. Rilasciare il pulsante quando [TEMP] appare sul display.

Il valore della temperatura lampeggia sul display.



3. Premere (D) per selezionare la schermata di correzione della temperatura o della pressione barometrica.



4. Utilizzare (A) e (C) per modificare il valore.

Unità di impostazione della temperatura: 0,1 °C (o 0,2 °F)

Unità di impostazione della pressione barometrica: 1 hPa (o 0,05 inHg)

- Per scorrere velocemente le impostazioni, tenere premuto (A) o (C).
- Per riportare l'impostazione della pressione barometrica al suo valore predefinito di fabbrica, premere (A) e (C) contemporaneamente.

5. Premere (E) per completare l'impostazione.

Nota

- Durante la configurazione dell'impostazione, l'orologio esce automaticamente dall'operazione di impostazione dopo circa due o tre minuti di inattività.

Specifica dell'unità della pressione barometrica

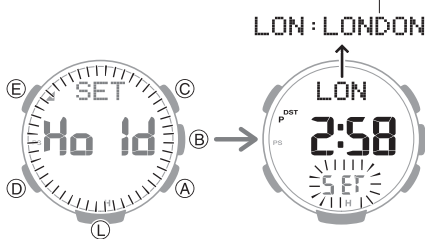
È possibile specificare ettopascal (hPa) o pollici di mercurio (inHg) come unità di visualizzazione dei valori di pressione barometrica.

Importante!

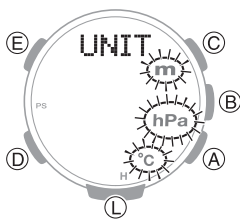
- Quando è impostata Tokyo (TYO) come città base, l'unità della pressione barometrica è fissa sugli ettopascal (hPa) e non può essere modificata.

1. Accedere al Modo di indicazione dell'ora.
🔄 Passaggio da una modalità all'altra
2. Tenere premuto (E) per almeno due secondi. Rilasciare il pulsante quando sul display viene visualizzato il nome della città per l'ora del proprio fuso orario attualmente selezionata.
 Esempio: se la città del proprio fuso orario è Londra

Città per l'ora del proprio fuso orario



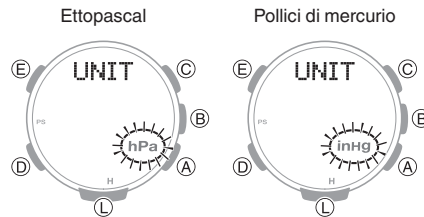
3. Premere (D) 12 volte.
 Viene visualizzato [UNIT].



4. Utilizzare (B) per selezionare un'unità per la pressione barometrica.

[hPa]: ettopascal

[inHg]: pollici di mercurio



5. Premere (E) due volte per completare l'impostazione.

Nota

- Durante la configurazione dell'impostazione, l'orologio esce automaticamente dall'operazione di impostazione dopo circa due o tre minuti di inattività.

Specifica dell'unità di misura della temperatura

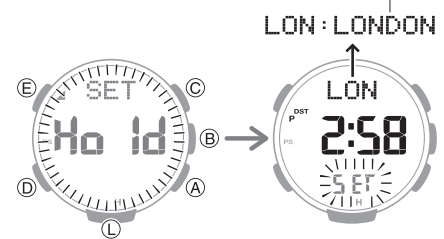
È possibile selezionare gradi Celsius (°C) o Fahrenheit (°F) come unità di visualizzazione della temperatura.

Importante!

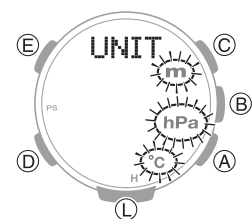
- Quando è impostata Tokyo (TYO) come città base, l'unità è fissa sui gradi Celsius (°C) e non può essere modificata.

1. Accedere al Modo di indicazione dell'ora.
🔄 Passaggio da una modalità all'altra
2. Tenere premuto (E) per almeno due secondi. Rilasciare il pulsante quando sul display viene visualizzato il nome della città per l'ora del proprio fuso orario attualmente selezionata.
 Esempio: se la città del proprio fuso orario è Londra

Città per l'ora del proprio fuso orario



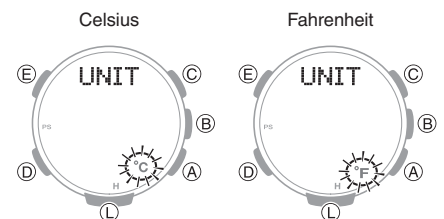
3. Premere (D) 12 volte.
 Viene visualizzato [UNIT].



4. Utilizzare (C) per selezionare un'unità per la temperatura.

[°C]: Celsius

[°F]: Fahrenheit



5. Premere (E) due volte per completare l'impostazione.

Nota

- Durante la configurazione dell'impostazione, l'orologio esce automaticamente dall'operazione di impostazione dopo circa due o tre minuti di inattività.

Precauzioni per la lettura della pressione barometrica e della temperatura

● Precauzioni per la lettura della pressione barometrica

- Il grafico della pressione barometrica generato dall'orologio può essere utilizzato per avere un'idea delle prossime condizioni atmosferiche. Tuttavia, questo orologio non deve essere utilizzato in sostituzione di strumenti di precisione necessari per previsioni meteo ufficiali e relativa creazione di report.
- Le letture del sensore della pressione possono essere influenzate da variazioni di temperatura improvvise. Per questo motivo, potrebbero verificarsi alcuni errori nelle letture prodotte dall'orologio.

● Precauzioni per la lettura della temperatura

- La temperatura del corpo, la luce diretta del sole e l'umidità influiscono sulle letture della temperatura. Per garantire letture della temperatura più precise, rimuovere l'orologio dal polso, asciugarlo da eventuale umidità e posizionarlo in un luogo ben ventilato non esposto alla luce diretta del sole. Dovrebbe essere possibile rilevare le letture della temperatura dopo circa 20-30 minuti.

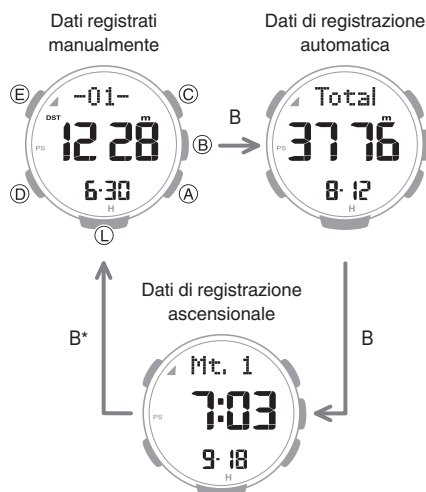
Visualizzazione delle registrazioni di altitudine

È possibile utilizzare il Modo di richiamo dati per visualizzare i dati di misurazione registrati manualmente, quelli di registrazione automatica e quelli relativi all'altitudine ascendente.

☞ [Registrazione dei valori rilevati di altitudine](#)

Visualizzazione dei dati registrati

1. Accedere al Modo di richiamo dati.
☞ [Passaggio da una modalità all'altra](#)
Viene visualizzata una registrazione dei dati effettuata in Modo di altimetro.
2. Premere (B) per selezionare i dati registrati manualmente, i dati di registrazione automatica o i dati di registrazione ascendente.



* A ogni pressione del pulsante (B) scorrono i record dei dati di registrazione ascendente: dal record 1 ([Mt. 1]) fino, al massimo, al record 14 ([Mt. 14]).

3. Utilizzare (A) e (C) per visualizzare i dati desiderati.
 - Per scorrere velocemente le impostazioni, tenere premuto (A) o (C).

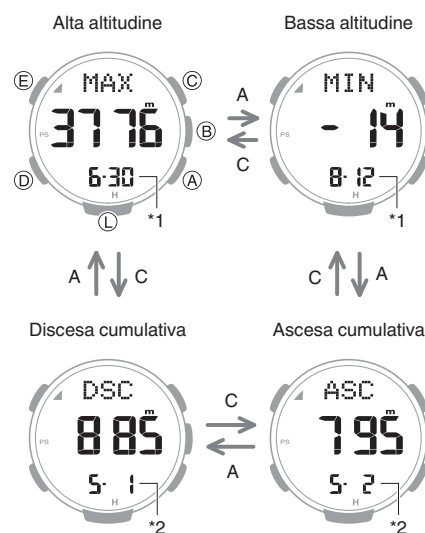
● Dati registrati manualmente (da [-01-] a [-30-])



*1 A ogni pressione del pulsante, scorrono i record dei dati registrati manualmente: dal record 1 ([-01-]) fino, al massimo, al record 30 ([-30-]).

*2 La data (mese, giorno) e l'ora si alternano sul display a intervalli di un secondo.

● Dati di registrazione automatica



*1 La data (mese, giorno) di registrazione e l'ora si alternano sul display a intervalli di un secondo.

*2 La data (mese, giorno) e l'anno in cui è iniziato l'accumulo si alternano sul display a intervalli di un secondo.

● Dati di registrazione ascensionale (da [Mt.1] a [Mt.14])



*1 La data (mese, giorno) di registrazione e l'ora si alternano sul display a intervalli di un secondo.

*2 La data (mese, giorno) e l'anno in cui è iniziato l'accumulo si alternano sul display a intervalli di un secondo.

Nota

- Se nella memoria non sono presenti dati a seguito di un'operazione di eliminazione dati, di un errore o per qualche altro motivo, sul display viene visualizzato [- - -] o [0].
- Se il valore dell'ascesa cumulativa (ASC) o della discesa cumulativa (DSC) supera 99.999 m (327.995 piedi), verrà riportato a 0 e continuerà da là.
- Se non si esegue alcuna operazione per circa due o tre minuti nel Modo di richiamo dati, l'orologio torna automaticamente al Modo di indicazione dell'ora.

Eliminazione dei dati

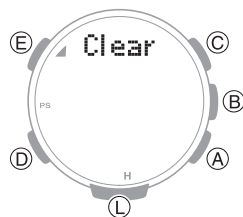
Nota

- Non è possibile eliminare i dati mentre è in corso un'operazione di misurazione dei dati di registrazione ascensionale.

● Eliminazione di una specifica registrazione

1. Accedere al Modo di richiamo dati.
 ☉ Passaggio da una modalità all'altra
2. Utilizzare (B) per selezionare i dati che si desidera eliminare.
 - Se sono stati selezionati dati registrati manualmente, utilizzare (A) e (C) per selezionare i dati da eliminare.
3. Tenere premuto (E) per almeno due secondi. Rilasciare il pulsante non appena [Clear] smette di lampeggiare.

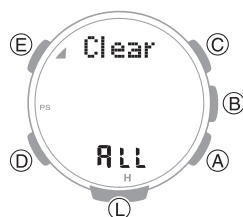
La registrazione selezionata verrà eliminata.



- Nota: se si tiene premuto il pulsante (E) per almeno cinque secondi mentre è selezionata la registrazione manuale dei dati, tutti i dati registrati manualmente saranno eliminati.

● Eliminazione di tutti i dati registrati manualmente

1. Accedere al Modo di richiamo dati.
 ☉ Passaggio da una modalità all'altra
2. Utilizzare (B) per selezionare i dati registrati manualmente.
3. Tenere premuto (E) per almeno cinque secondi. Rilasciare il pulsante quando [Clear] [ALL] smette di lampeggiare.
 In questo modo si eliminano tutti i dati registrati manualmente.



Ora di alba e di tramonto

È possibile utilizzare le procedure descritte in questa sezione per controllare l'ora di alba e tramonto per una data (anno, mese, giorno) e una località specifiche.



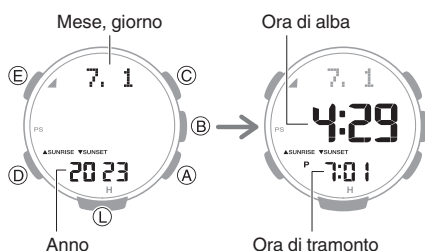
Ricerca dell'ora di alba e di tramonto per la data odierna

1. Accedere al Modo di alba/tramonto.
 ☉ Passaggio da una modalità all'altra
 Viene visualizzata l'ora di alba e tramonto della città base nella data corrente.



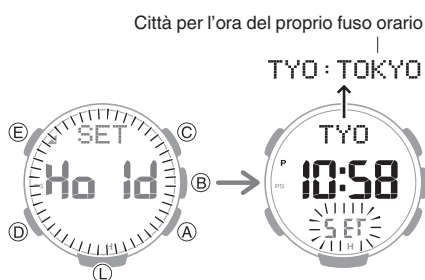
Ricerca dell'ora di alba e di tramonto specificando un giorno

- Accedere al Modo di alba/tramonto.
[Passaggio da una modalità all'altra](#)
- Utilizzare (A) e (C) per selezionare il giorno desiderato.
 Viene visualizzata l'ora di alba e l'ora di tramonto per il giorno specificato.
 - Per scorrere velocemente le impostazioni, tenere premuto (A) o (C).



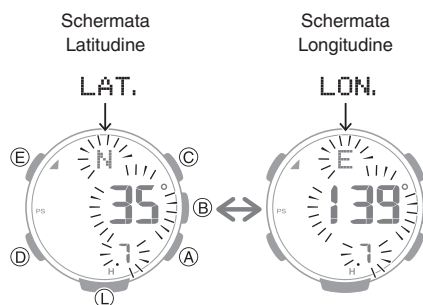
Ricerca dell'ora di alba e di tramonto specificando una posizione

- Accedere al Modo di indicazione dell'ora.
[Passaggio da una modalità all'altra](#)
- Tenere premuto (E) per almeno due secondi. Rilasciare il pulsante quando sul display viene visualizzato il nome della città per l'ora del proprio fuso orario attualmente selezionata.



- Utilizzare (A) e (C) per selezionare il nome della località di cui si desidera cercare l'ora di alba/tramonto.
 - Per scorrere velocemente le impostazioni, tenere premuto (A) o (C).
 - Se non è necessario specificare latitudine e longitudine, premere (E) due volte e procedere al punto 8.
- Premere (E).
 Viene visualizzata la schermata di impostazione di latitudine e longitudine.

- Premere (D) per passare dalla schermata di impostazione della latitudine a quella della longitudine e viceversa.



- Utilizzare (A) e (C) per specificare un angolo.
 Gli intervalli di impostazione sono riportati di seguito.

Latitudine: da 65,0°S (65,0 gradi latitudine sud) a 0,0°N a 65,0°N (65,0 gradi latitudine nord)

Longitudine: da 179,9°W (179,9 gradi longitudine ovest) a 0,0°E a 180,0°E (180,0 gradi longitudine est)

- È possibile modificare l'impostazione in incrementi di 0,1°.
- Per scorrere velocemente le impostazioni, tenere premuto (A) o (C).

- Premere (E) per tornare al modo di indicazione dell'ora.
- Premere (D).
 Viene visualizzata l'ora di alba/tramonto per la posizione specificata.

Importante!

- Se quando si controlla l'orario di alba e tramonto si specifica una città che non è la propria città di residenza, assicurarsi di reimpostare quest'ultima al termine dell'operazione. In caso contrario, l'orologio non visualizzerà l'ora attuale corretta.
[Impostazione della propria città](#)

Nota

- Durante la configurazione dell'impostazione, l'orologio esce automaticamente dall'operazione di impostazione dopo circa due o tre minuti di inattività.

Cronometro

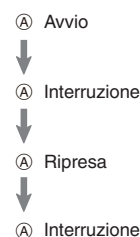
Il cronometro esegue la misurazione del tempo trascorso fino a 999 ore, 59 minuti e 59,9 secondi in unità di 1/10 di secondo.

Consente inoltre di misurare tempi intermedi.



Misurazione del tempo trascorso

- Accedere al Modo di cronometro.
[Passaggio da una modalità all'altra](#)
- Utilizzare le operazioni seguenti per misurare il tempo trascorso.



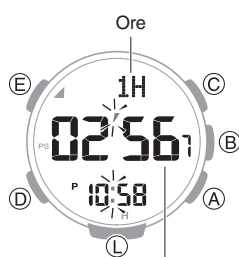
Minuti, secondi, 1/10 di secondo

- Premere (C) per azzerare il tempo di misurazione.

Misurazione di un tempo parziale

1. Accedere al Modo di cronometro.
[Passaggio da una modalità all'altra](#)
2. Utilizzare le operazioni seguenti per misurare il tempo trascorso.

- (A) Avvio
- ↓
- (C) Tempo parziale
- ↓
- (C) Rilascio tempo parziale
- ↓
- (A) Interruzione



Minuti, secondi, 1/10 di secondo

3. Premere (C) per azzerare il tempo di misurazione.

Misurazione del tempo dei finisher al primo e al secondo posto

1. Accedere al Modo di cronometro.
[Passaggio da una modalità all'altra](#)
2. Utilizzare le operazioni seguenti per misurare il tempo trascorso.

- (A) Avvio
- ↓
- (C) 1° finisher*
- ↓
- (A) 2° finisher*

* Visualizza l'ora del primo finisher.



Minuti, secondi, 1/10 di secondo

3. Premere (C) per visualizzare il tempo del finisher al secondo posto.
4. Premere (C) per azzerare il tempo di misurazione.

Timer

Il timer esegue il conto alla rovescia da un'ora di avvio specificata dall'utente. Quando viene raggiunta la fine del conto alla rovescia, viene emesso un suono.

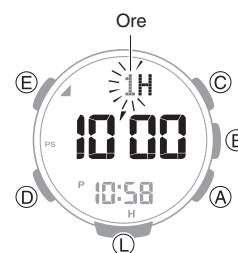
- Il segnale acustico non suona quando il livello della batteria è basso.



Impostazione di un'ora di inizio

La durata iniziale del conto alla rovescia può essere impostata in unità di 1 minuto fino a 24 ore.

1. Accedere al Modo di timer.
[Passaggio da una modalità all'altra](#)
2. Tenere premuto (E) per almeno due secondi. Rilasciare il pulsante quando l'impostazione dell'ora inizia a lampeggiare.



3. Utilizzare (A) e (C) per modificare l'impostazione delle ore del timer.
 - Per scorrere velocemente le impostazioni, tenere premuto (A) o (C).
4. Premere (D).
 Questa operazione farà lampeggiare le cifre dei minuti.



- Utilizzare (A) e (C) per modificare l'impostazione dei minuti.
- Premere (E) per completare l'operazione.

Nota

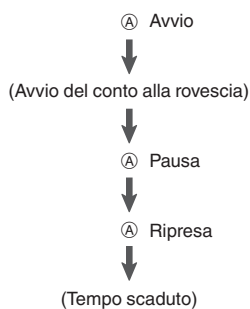
- Durante la configurazione dell'impostazione, l'orologio esce automaticamente dall'operazione di impostazione dopo circa due o tre minuti di inattività.
- Impostando un tempo di inizio di "0H00'00", viene eseguito un conto alla rovescia di 24 ore.

Uso del timer

- Accedere al Modo di timer.
 Passaggio da una modalità all'altra



- Utilizzare le operazioni indicate di seguito per eseguire un'operazione sul timer.



- Per indicare che è stata raggiunta la fine del conto alla rovescia, viene emesso un suono per 10 secondi.
 - È possibile azzerare sull'ora di avvio un conto alla rovescia sospeso premendo (C).
- Premere qualsiasi pulsante per interrompere il segnale acustico.

Altre impostazioni

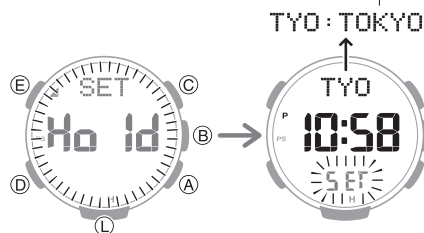
In questa sezione vengono illustrate le altre impostazioni dell'orologio che è possibile configurare.

Abilitazione del segnale acustico di pressione pulsanti

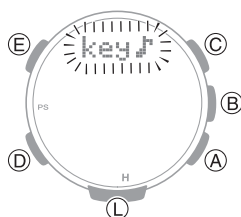
Utilizzare la procedura seguente per abilitare o disabilitare il segnale acustico emesso quando si preme un pulsante.

- Accedere al Modo di indicazione dell'ora.
 Passaggio da una modalità all'altra
- Tenere premuto (E) per almeno due secondi. Rilasciare il pulsante quando sul display viene visualizzato il nome della città per l'ora del proprio fuso orario attualmente selezionata.

Città per l'ora del proprio fuso orario

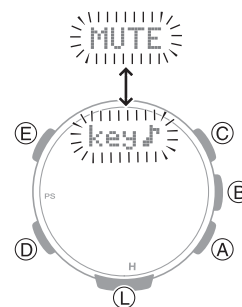


- Premere (D) nove volte. Questa operazione fa lampeggiare [key♪] o [MUTE] sul display.



- Premere (A) per selezionare [key♪] o [MUTE].

[key♪]: segnale acustico abilitato.
 [MUTE]: segnale acustico disabilitato.



- Premere (E) due volte per completare l'impostazione.

- L'icona [key♪] viene visualizzata mentre il segnale acustico è disattivato.



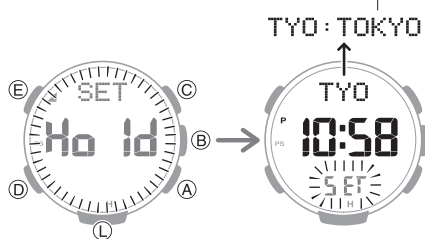
Nota

- Durante la configurazione dell'impostazione, l'orologio esce automaticamente dall'operazione di impostazione dopo circa due o tre minuti di inattività.
- Notare che i segnali acustici di allarme e del timer verranno emessi anche se i segnali acustici sono disattivati.

Configurazione delle impostazioni di risparmio energetico

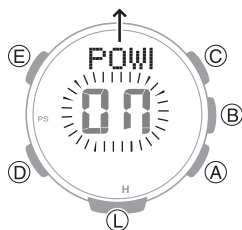
- Accedere al Modo di indicazione dell'ora.
🔗 [Passaggio da una modalità all'altra](#)
- Tenere premuto (E) per almeno due secondi. Rilasciare il pulsante quando sul display viene visualizzato il nome della città per l'ora del proprio fuso orario attualmente selezionata.

Città per l'ora del proprio fuso orario



- Premere (D) 11 volte.
Viene visualizzato [POWER SAVING].

POWER SAVING



- Premere (A) per attivare e disattivare l'opzione.
 [On]: risparmio energetico abilitato.
 [Off]: risparmio energetico disabilitato.
- Premere (E) due volte per completare l'impostazione.

Nota

- Durante la configurazione dell'impostazione, l'orologio esce automaticamente dall'operazione di impostazione dopo circa due o tre minuti di inattività.
- Per dettagli sul risparmio energetico, vedere le informazioni riportate di seguito.
🔗 [Funzione di risparmio energetico](#)

Altre informazioni

Queste sezioni forniscono informazioni non operative che occorre conoscere. Quando necessario, fare riferimento a tali informazioni.

Tabella delle città

Città	Tempo coordinato universale	Differenza
UTC	Tempo coordinato universale	
LIS: LISBON *	Lisbona	0
LON: LONDON *	Londra	
MAD: MADRID *	Madrid	
PAR: PARIS *	Parigi	
ROM: ROME *	Roma	+1
BER: BERLIN *	Berlino	
STO: STOCKHOLM *	Stoccolma	
ATH: ATHENS *	Atene	
CAI: CAIRO	Il Cairo	+2
JRS: JERUSALEM	Gerusalemme	
MOW: MOSCOW *	Mosca	+3
JED: JEDDAH	Jeddah	
THR: TEHRAN	Teheran	+3,5
DXB: DUBAI	Dubai	+4
KBL: KABUL	Kabul	+4,5
KHI: KARACHI	Karachi	+5
DEL: DELHI	Delhi	+5,5
KTM: KATHMANDU	Kathmandu	+5,75
DAC: DHAKA	Dhaka	+6
RGN: YANGON	Yangon	+6,5
BKK: BANGKOK	Bangkok	+7
SIN: SINGAPORE	Singapore	
HKG: HONG KONG *	Hong Kong	+8
BJS: BEIJING *	Pechino	
TPE: TAIPEI *	Taipei	

Città	Differenza
SEL: SEOUL *	Seul
TYO: TOKYO *	Tokyo
ADL: ADELAIDE	Adelaide
GUM: GUAM	Guam
SYD: SYDNEY	Sydney
NOU: NOUMEA	Noumea
WLG: WELLINGTON	Wellington
PPG: PAGO PAGO	Pago Pago
HNL: HONOLULU *	Honolulu
ANC: ANCHORAGE *	Anchorage
YVR: VANCOUVER *	Vancouver
LAX: LOS ANGELES *	Los Angeles
YEA: EDMONTON *	Edmonton
DEN: DENVER *	Denver
MEX: MEXICO CITY *	Città del Messico
CHI: CHICAGO *	Chicago
NYC: NEW YORK *	New York
SCL: SANTIAGO	Santiago
YHZ: HALIFAX *	Halifax
YYT: ST. JOHN'S *	St. John's
RIO: RIO DE JANEIRO	Rio de Janeiro
FEN: F. DE NORONHA	Fernando de Noronha
RAI: PRAIA	Praia

* Città in cui è possibile ricevere il segnale di calibrazione.

- Le informazioni della tabella precedente sono aggiornate al mese di luglio 2022.
- I fusi orari potrebbero cambiare e i differenziali UTC potrebbero variare rispetto a quelli mostrati nella tabella precedente.

Caratteristiche tecniche

Precisione :

In media ± 15 secondi al mese quando la regolazione dell'orologio tramite la ricezione del segnale non è possibile.

Funzioni di base :

Ora, minuto, secondo, mese, giorno, giorno della settimana
 Grafico della pressione barometrica a.m./p.m.(P)/formato di indicazione dell'ora a 24 ore
 Calendario automatico completo (dal 2000 al 2099)

Funzioni della ricezione del segnale :

Ricezione automatica, ricezione manuale
 Visualizzazione dell'ultima ricezione di data e ora
 Regolazione automatica dell'ora legale
 Selezione della trasmissione automatica (per JJY, MSF/DCF77)
 Segnali di chiamata ricevibili:
 JJY (40 kHz/60 kHz), WWVB (60 kHz), MSF (60 kHz), DCF77 (77,5 kHz), BPC (68,5 kHz)
 Ricezione automatica abilitata/disabilitata

Bussola digitale :

Gamma di misurazione: da 0° a 359°
 Unità di misura: 1°
 Misurazione continua della direzione (1 minuto)
 Calibrazione della bussola (calibrazione a 2 punti, angolo di declinazione magnetica)
 Indicazione nord, sud, est, ovest (puntatore grafico a quattro direzioni)
 Memoria rilevamenti

Altimetro (altitudine relativa) :

Gamma di misurazione: da -700 a 10.000 m (o da -2.300 a 32.800 ft.)
 Gamma di visualizzazione: Da -10.000 a 10.000 m (o da -32.800 a 32.800 ft.)
 (La calibrazione dell'altitudine può essere utilizzata per visualizzare qualsiasi intervallo di 10.700 m all'interno della gamma sopra indicata.)
 Unità di misurazione: 1 m (o 5 ft.)
 Intervallo di misurazione: 2 minuti o 5 secondi
 Calibrazione dell'altitudine
 Grafico dell'altitudine
 Misurazione differenziale altitudine: Da -3.000 m a +3.000 m (o da -9.840 a 9.840 ft.)
 Impostazione dell'altitudine di riferimento
 Memoria di altitudine
 Dati registrati manualmente
 Registrazione dell'altitudine, della data (mese, giorno) e dell'ora premendo i pulsanti. Fino a 30 registrazioni.
 Dati di registrazione automatica
 Un'unica registrazione di altitudine massima, altitudine minima, salita cumulativa, discesa cumulativa
 Dati di registrazione ascensionale
 Fino a un massimo di 14 record di altitudine massima, altitudine minima, salita cumulativa, discesa cumulativa

Barometro :

Gamma di misurazione: da 260 a 1.100 hPa (o da 7,65 a 32,45 inHg)
 Gamma di visualizzazione: da 260 a 1.100 hPa (o da 7,65 a 32,45 inHg)
 Unità di misurazione: 1 hPa (o 0,05 inHg)
 Regolazione della pressione barometrica
 Grafico della pressione barometrica
 Grafico sulla differenza di pressione barometrica
 Indicazioni di variazione della pressione barometrica

Temperatura :

Gamma di misurazione: Da -10,0 °C a 60,0 °C (o da 14,0 °F a 140,0 °F)
 Gamma di visualizzazione: Da -10,0 °C a 60,0 °C (o da 14,0 °F a 140,0 °F)
 Unità di misurazione: 0,1 °C (o 0,2 °F)
 Correzione della temperatura

Precisione del sensore :

Direzione
 Precisione della misurazione: entro $\pm 10^\circ$
 Precisione garantita per la gamma di temperatura: da 10 °C a 40 °C (da 50 °F a 104°F)
 Grafico di rilevamento entro ± 2 gradi
 Pressione
 Precisione di misurazione: entro ± 3 hPa (0,1 inHg)
 (Precisione di misurazione dell'altimetro: entro ± 75 m (246 piedi))
 Gamma di temperatura in cui è garantita la precisione: da -10 °C a 40 °C (da 14 °F a 104°F)

- Un forte impatto o un'esposizione prolungata a temperature estreme possono influire negativamente sulla precisione.

 Temperatura
 Precisione di misurazione: entro ± 2 °C (3,6 °F)
 Precisione garantita per la gamma di temperatura: da -10 °C a 60 °C (da 14 °F a 140°F)

Funzioni alba/tramonto :

Ora di alba e di tramonto
 Selezione giorno del mese

Cronometro :

Unità di misurazione: 1/10 di secondo
 Intervallo di misurazione:
 999 ore, 59 minuti, 59,9 secondi (1000 ore)
 Funzioni di misurazione:
 Tempo trascorso, tempo cumulativo, tempi parziali, tempi dei finisher al 1° e al 2° posto

Timer :

Unità di impostazione: 1 minuto
 Raggio del conto alla rovescia: 24 ore
 Unità del conto alla rovescia: 1 secondo
 Durata dell'avviso di tempo scaduto: 10 secondi

Suoneria :

Promemoria sonori
 Allarmi: 5 (con una suoneria ritardata)
 Unità di impostazione: ore, minuti
 Durata del segnale acustico del promemoria sonoro: 10 secondi
 Segnale orario: segnale acustico ogni ora esatta

Ora internazionale :

48 città (31 fusi orari) e ora UTC (Tempo coordinato universale)
 Ora legale

Altro :

LED ad alta luminosità (illuminazione automatica completa, super illuminazione, luminescenza, impostazione della durata dell'illuminazione a 1,5 o 3 secondi), risparmio energetico, indicatore del livello di carica della batteria, segnale acustico operativo attivato/disattivato

Alimentazione :

Pannello solare e una batteria ricaricabile
 Durata della batteria: circa 6 mesi
 Condizioni:
 Illuminazione: 1,5 secondi/giorno
 Segnale acustico: 10 secondi/giorno
 Funzionamento bussola digitale: 20 volte/mese
 Arrampicata: una volta/mese (lettura valori di altitudine: circa 1 ora; misurazioni delle variazioni di pressione barometrica: circa 24 ore)
 Grafico della pressione barometrica: misurazione ogni 2 ore
 Ricezione segnale orario: 4 minuti/giorno
 Display: 18 ore/giorno

Le specifiche tecniche sono soggette a modifiche senza preavviso.

Risoluzione dei problemi

Ricezione del segnale (segnale di calibrazione dell'ora)

Q1 L'orologio non è in grado di eseguire un'operazione di ricezione.

La batteria dell'orologio è carica?

La ricezione del segnale non è possibile quando la batteria è scarica. Esporre l'orologio alla luce fino a quando non si ricarica a sufficienza.

↙ [Carica](#)

L'orologio è in Modo di indicazione dell'ora o in Modo di ora internazionale?

La ricezione del segnale orario non è possibile a meno che sull'orologio non sia attivo il Modo di indicazione dell'ora o il Modo di ora internazionale. Accedere al Modo di indicazione dell'ora o al Modo di ora internazionale.

↙ [Passaggio da una modalità all'altra](#)

L'impostazione della città per l'ora del proprio fuso orario è corretta per la propria posizione?

L'orologio non indicherà l'ora corretta se l'impostazione della città per l'ora del proprio fuso orario è sbagliata. Modificare l'impostazione della città per l'ora del proprio fuso orario in modo da indicare correttamente la propria posizione.

↙ [Impostazione della propria città](#)

Dopo aver verificato quanto sopra, l'orologio ancora non riesce a eseguire un'operazione di ricezione.

La ricezione del segnale di calibrazione dell'ora non è possibile nelle condizioni descritte di seguito.

- Se l'orologio è in risparmio energetico a livello 2
- Operazione di conto alla rovescia del timer in corso

Se la ricezione non viene eseguita correttamente per qualche motivo, è possibile regolare manualmente le impostazioni di ora e giorno.

Q2 L'operazione di ricezione del segnale non riesce mai.

L'orologio si trova in una posizione appropriata per la ricezione del segnale?

Controllare l'ambiente circostante e spostare l'orologio in un punto in cui la ricezione del segnale sia migliore.

↙ [Posizione di ricezione del segnale appropriata](#)

Si è evitato di toccare l'orologio mentre era in corso l'operazione di ricezione?

Ridurre al minimo il movimento dell'orologio e non eseguire alcuna operazione con l'orologio mentre è in corso un'operazione di ricezione.

Esiste una suoneria configurata per attivarsi negli istanti in cui viene eseguita l'operazione di ricezione del segnale?

La ricezione si interrompe se una suoneria entra in funzione durante tale operazione. Disabilitare la suoneria.

↙ [Disattivazione di un promemoria sonoro o del segnale orario](#)

Il trasmettitore di segnale della propria zona sta trasmettendo un segnale?

È possibile che il trasmettitore della calibrazione dell'ora non stia trasmettendo un segnale. Riprovare in seguito.

Q3 La ricezione del segnale sembra essere stata eseguita correttamente, ma l'ora e/o il giorno dell'orologio sono errati.

Regolare manualmente le impostazioni di ora e giorno.

↙ [Uso delle funzioni dell'orologio per regolare l'impostazione dell'ora](#)

Misurazione dell'altitudine

Q1 Le letture producono risultati diversi alla stessa posizione. Le letture dell'orologio sono diverse rispetto alle informazioni di altitudine disponibili da altre fonti. Non è possibile ottenere letture di altitudine corrette.

L'altitudine relativa viene calcolata in base alle variazioni della pressione barometrica misurate dal sensore della pressione dell'orologio. Questo significa che le variazioni della pressione barometrica possono determinare una differenza tra letture rilevate alla stessa posizione. Tenere inoltre presente che il valore visualizzato dall'orologio può essere diverso rispetto all'altezza effettiva e/o all'altezza al di sopra del livello del mare indicata per l'area in cui ci si trova. Se si utilizza l'altimetro dell'orologio durante una scalata, si consiglia di calibrare regolarmente le relative letture in base alle indicazioni di altitudine (altezza) locale.

↙ [Calibrazione dei valori rilevati di altitudine \(Offset\)](#)

Q2 Durante una misurazione viene visualizzato [ERR].

È possibile che ci sia un problema con il sensore. Provare a rilevare un'altra misurazione.

Se continua a comparire [ERR] dopo più tentativi di misurazione, contattare un centro di assistenza CASIO o il rivenditore originale.

Bussola digitale

Q1 L'intero display lampeggia.

È stato rilevato un magnetismo anomalo. Allontanarsi da qualsiasi fonte potenziale di forte magnetismo e provare nuovamente a rilevare una lettura.

🔗 [Precauzioni per la lettura della bussola digitale](#)

- Se il display lampeggia di nuovo, è possibile che l'orologio stesso si sia magnetizzato. Allontanarsi da qualsiasi potenziale fonte di forte magnetismo, eseguire una calibrazione a 2 punti e quindi provare nuovamente a rilevare un valore.

🔗 [Calibrazione dei valori rilevati della bussola](#)

Q2 Durante una misurazione viene visualizzato [ERR].

Esiste un problema con il sensore o nelle vicinanze potrebbe essere presente una forte fonte di forza magnetica. Allontanarsi da qualsiasi potenziale fonte di forte magnetismo e provare nuovamente a rilevare un valore. Se continua a comparire [ERR] dopo più tentativi di misurazione, contattare un centro di assistenza CASIO o il rivenditore originale.

🔗 [Precauzioni per la lettura della bussola digitale](#)

Q3 Dopo la calibrazione a 2 punti viene visualizzato [ERR].

[ERR] sul display potrebbe indicare un problema del sensore.

- Se [ERR] scompare dopo circa un secondo, provare a eseguire nuovamente una calibrazione a 2 punti.
- Se continua a comparire [ERR] dopo più tentativi, contattare un centro di assistenza CASIO o il rivenditore originale.

Q4 Le informazioni di direzione indicate dall'orologio sono diverse da quelle indicate da una bussola di riserva.

Allontanarsi da qualsiasi potenziale fonte di forte magnetismo, eseguire una calibrazione a 2 punti e quindi provare nuovamente a rilevare un valore.

🔗 [Calibrazione dei valori rilevati della bussola](#)

🔗 [Precauzioni per la lettura della bussola digitale](#)

Q5 Le letture alla stessa posizione producono risultati diversi. È impossibile rilevare le letture in ambienti interni.

Allontanarsi da qualsiasi fonte potenziale di forte magnetismo e provare nuovamente a rilevare una lettura.

🔗 [Precauzioni per la lettura della bussola digitale](#)

Misurazione della pressione barometrica

Q1 Il grafico sulla differenza di pressione barometrica non viene visualizzato dopo la misurazione della pressione barometrica.

Il grafico sulla differenza di pressione barometrica non viene visualizzato se il valore di misurazione della pressione barometrica supera l'intervallo di misurazione consentito (da 260 hPa a 1.100 hPa) o se la differenza di pressione barometrica supera ± 10 hPa. Se viene visualizzato [ERR], è possibile che ci sia un problema con il sensore.

🔗 [Controllo della variazione tra due valori di pressione barometrica \(differenza di pressione barometrica\)](#)

Q2 Durante una misurazione viene visualizzato [ERR].

È possibile che ci sia un problema con il sensore. Provare a rilevare un'altra misurazione. Se continua a comparire [ERR] dopo più tentativi di misurazione, contattare un centro di assistenza CASIO o il rivenditore originale.

Misurazione della temperatura

Q1 Durante una misurazione viene visualizzato [ERR].

È possibile che ci sia un problema con il sensore. Provare a rilevare un'altra misurazione. Se continua a comparire [ERR] dopo più tentativi di misurazione, contattare un centro di assistenza CASIO o il rivenditore originale.

Ora internazionale

Q1 L'ora per una città nell'ora internazionale non è corretta.

L'impostazione dell'ora legale (ora solare/ora legale) potrebbe essere errata.

🔗 [Indicazione di una città per l'ora internazionale](#)

Promemoria sonoro e segnale orario

Q1 Non viene emesso il promemoria sonoro.

La batteria dell'orologio è carica?

Esporre l'orologio alla luce fino a quando non si ricarica a sufficienza.

🔗 [Carica](#)

Oltre a quanto indicato in precedenza.

Le impostazioni del promemoria sonoro potrebbero non essere state configurate. Configurare le impostazioni del promemoria sonoro.

🔗 [Configurazione delle impostazioni del promemoria sonoro](#)

Q2 Il segnale orario non viene emesso.

La batteria dell'orologio è carica?

Esporre l'orologio alla luce fino a quando non si ricarica a sufficienza.

🔗 [Carica](#)

Oltre a quanto indicato in precedenza.

Il segnale orario potrebbe essere disabilitato. Abilitare il segnale orario.

🔗 [Configurazione dell'impostazione del segnale orario](#)

Carica

Q1 L'orologio non funziona sebbene venga esposto alla luce.

L'orologio smette di funzionare quando la batteria è esaurita. Esporre l'orologio alla luce fino a quando non si ricarica a sufficienza.

🔗 [Controllo del livello di carica](#)

Q2 [H], [M] e [L] lampeggiano sul display.

L'orologio è in modalità di recupero della carica. Attendere che il processo di recupero sia completo (circa 15 minuti). L'operazione di recupero è più rapida se si sposta l'orologio in una posizione ben illuminata.

- Se un'operazione di ricezione del segnale, promemoria sonoro, segnale orario, illuminazione e/o altre funzioni ad uso intensivo di energia vengono utilizzate entro un breve periodo di tempo, il livello di carica della batteria si abbassa e l'orologio entra in modalità di recupero della carica. La disponibilità delle funzioni sarà temporaneamente limitata, ma la funzionalità sarà di nuovo attiva dopo il ripristino della batteria.

🔗 [Controllo del livello di carica](#)



Q3 [CHG] lampeggia sul display.

Il livello di carica dell'orologio è estremamente basso. Esporre immediatamente l'orologio alla luce per caricarlo.

🔗 [Controllo del livello di carica](#)

Altro

Q1 Non riesco a trovare le informazioni di cui ho bisogno.

Visitare il sito Web riportato di seguito.

<https://world.casio.com/support/>