

Operation Guide 5057

CASIO®

Familiarisation

Félicitations pour l'achat de cette montre CASIO. Pour tirer le meilleur parti de votre achat, veuillez lire ce manuel avec attention.

Que faire si l'aiguille du cadran central est arrêtée

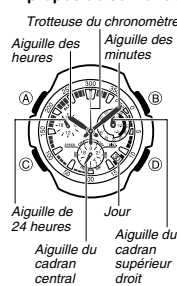
L'aiguille du cadran central a été arrêtée en usine pour préserver la pile. Bien que l'aiguille du cadran central soit arrêtée, la montre continue de maintenir l'heure intérieurement. Si l'aiguille du cadran central est arrêtée lorsque vous achetez la montre, appuyez sur un des boutons de la montre pour mettre l'aiguille en mouvement.



Aiguille du cadran central

À propos de ce manuel

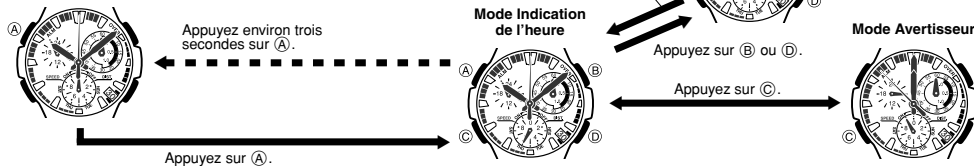
- Les lettres indiquées sur l'illustration représentent les boutons utilisés pour les diverses opérations.
- Le cadran supérieur droit et le cadran central indiquent différents types de données, selon le mode actuellement sélectionné.
- Chaque section de ce mode d'emploi fournit les informations nécessaires sur les opérations disponibles dans chaque mode. Vous trouverez plus de détails et des informations d'ordre technique dans le paragraphe "Référence".



Notez que CASIO COMPUTER CO., LTD. décline toute responsabilité quant aux dommages ou pertes subis par un tiers, ou vous-même, à la suite de l'utilisation de ce produit ou d'une défaillance de ce produit.

Guide général

Réglage de l'heure et de la date



Indication de l'heure

Utilisez le mode Indication de l'heure pour régler et voir l'heure et la date actuelles.

- Lorsque vous appuyez sur (A) en mode Indication de l'heure, l'aiguille du cadran central se positionne sur le jour de la semaine actuel.

Appuyez sur (A) pour revenir à l'indication normale de l'heure. La montre reviendra aussi à l'indication normale de l'heure si vous n'effectuez aucune opération pendant deux secondes environ.

Appuyez sur (A).



Pour régler l'heure et la date

1. En mode Indication de l'heure, appuyez environ trois secondes sur (A) jusqu'à ce que la montre bip.

- La trotteuse du chronomètre et l'aiguille du cadran central avancent jusqu'à 12 heures et s'y arrêtent. C'est le mode de réglage.

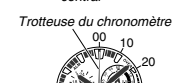
2. Utilisez (D) (+) et (B) (-) pour changer le réglage de l'heure (heures et minutes).

- Lorsque l'heure a été réglée, assurez-vous que l'aiguille de 24 heures se positionne correctement.

3. Lorsque le réglage de l'heure est comme vous voulez, appuyez sur (C).

- La montre bip à ce moment et passe au mode de réglage de l'année.

Appuyez sur (A).



Appuyez sur (A).

Appuyez sur (A).

Appuyez sur (A).

Appuyez sur (A).

Appuyez sur (A).

Appuyez sur (A).

Appuyez sur (A).

Appuyez sur (A).

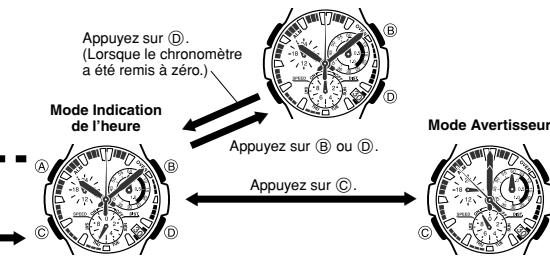
Appuyez sur (A).

Appuyez sur (A).

Appuyez sur (A).

Appuyez sur (A).

Mode Chronomètre



Indication de l'heure

Utilisez le mode Indication de l'heure pour régler et voir l'heure et la date actuelles.

- Lorsque vous appuyez sur (A) en mode Indication de l'heure, l'aiguille du cadran central se positionne sur le jour de la semaine actuel.

Appuyez sur (A) pour revenir à l'indication normale de l'heure. La montre reviendra aussi à l'indication normale de l'heure si vous n'effectuez aucune opération pendant deux secondes environ.

Appuyez sur (A).



Pour régler l'heure et la date

1. En mode Indication de l'heure, appuyez environ trois secondes sur (A) jusqu'à ce que la montre bip.

- La trotteuse du chronomètre et l'aiguille du cadran central avancent jusqu'à 12 heures et s'y arrêtent. C'est le mode de réglage.

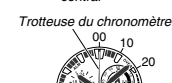
2. Utilisez (D) (+) et (B) (-) pour changer le réglage de l'heure (heures et minutes).

- Lorsque l'heure a été réglée, assurez-vous que l'aiguille de 24 heures se positionne correctement.

3. Lorsque le réglage de l'heure est comme vous voulez, appuyez sur (C).

- La montre bip à ce moment et passe au mode de réglage de l'année.

Appuyez sur (A).



Appuyez sur (A).

Appuyez sur (A).

Appuyez sur (A).

Appuyez sur (A).

Appuyez sur (A).

Appuyez sur (A).

Appuyez sur (A).

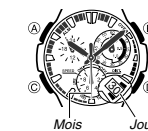
Appuyez sur (A).

Appuyez sur (A).

Appuyez sur (A).

Appuyez sur (A).

Appuyez sur (A).



- Lorsque le mois a été réglé, appuyez sur (C).
- La montre bip et passe au mode de réglage du jour.
- Utilisez (D) (+) et (B) (-) pour changer le réglage du jour.
- Lors du réglage du jour, la montre saute automatiquement les jours (30 et 31) qui ne sont pas contenus dans le mois sélectionné. Si vous ne pouvez pas sélectionner le 30 ou le 31 lorsque vous le voulez, vérifiez le mois sélectionné.
- Vous pouvez revenir au mode de réglage de l'heure après avoir spécifié le jour en appuyant sur (C). Lorsque vous appuyez sur (C) la montre bip deux fois.

9. Lorsque tous les réglages sont terminés et que l'indication du jour ne change plus, appuyez sur (A). L'aiguille du cadran central se remet à tourner ainsi que les autres aiguilles depuis leurs positions actuelles.

- Vous pouvez appuyer sur (A) à n'importe quel moment au cours des réglages précédents pour revenir au mode Indication de l'heure.
- Le calendrier automatique de la montre tient compte des différentes longueurs des mois et des années bissextiles. Une fois que la date a été réglée, il n'y a en principe aucune raison de la changer, sauf après le remplacement de la pile de la montre.
- La date change automatiquement chaque jour à minuit. Le changement de date à la fin de chaque mois peut prendre un peu plus de temps que la normale.

Chronomètre

Aiguille du cadran supérieur droit (minutes du chronomètre)

Trotteuse du chronomètre

Aiguille du cadran central (20^{ème} de seconde du chronomètre)

* Cette aiguille tourne et indique les secondes durant les 60 premières secondes.

Aiguille du cadran supérieur droit (minutes du chronomètre)

Trotteuse du chronomètre

Aiguille du cadran central (20^{ème} de seconde du chronomètre)

* Cette aiguille tourne et indique les secondes durant les 60 premières secondes.

La montre permet de chronométrer le temps écoulé, le temps écoulé cumulé et les temps de tours. Vous pouvez aussi spécifier la longueur de la course ou d'une partie de la course que vous regardez. La distance est utilisée avec le temps écoulé, le temps écoulé cumulé ou le temps de tours chronométrés pour calculer et indiquer la vitesse moyenne de la course ou d'une partie de la course.

- Reportez-vous à "Vitesse moyenne" pour de plus amples informations.
- Ne faites jamais fonctionner le chronomètre tout en conduisant un véhicule. C'est très dangereux et peut provoquer un accident.**
- Lorsque vous accédez au mode Chronomètre, la trotteuse du chronomètre, l'aiguille du cadran supérieur droit et l'aiguille du cadran central avancent jusqu'à la position de 12 heures.

- Vous pouvez chronométrer des temps lorsque la montre est en mode Chronomètre ou Indication de l'heure.
- La plage d'affichage du chronomètre est de 59 minutes et 59,95 secondes.
- Lorsque la limite de chronométrage est atteinte, le chronomètre revient à zéro et le chronométrage se poursuit à moins que vous ne l'arrêtiez.
- Vous ne pouvez passer du mode Chronomètre à un autre mode que si le chronomètre a été arrêté et remis à zéro.

Pour chronométrer un temps à partir du mode Chronomètre

- En mode Indication de l'heure, appuyez sur (D) pour accéder au mode Chronomètre.
- En mode Chronomètre, appuyez sur (B) pour mettre le chronomètre en marche.
- Appuyez sur (B) pour arrêter le chronométrage.
- Vous pouvez redémarrer et arrêter le chronométrage du temps écoulé autant de fois que nécessaire en appuyant sur (B).
- L'aiguille du cadran central tourne les 60 premières secondes, puis elle s'arrête. Lorsque le chronométrage du temps écoulé est arrêté (par une pression du doigt sur (B)), l'aiguille du cadran central se met à indiquer les 20^{ème} de seconde (maintenues intérieurement).

- Lorsque vous arrêtez le chronométrage, la trotteuse du chronomètre s'arrête à la position des secondes chronométrées. Elle reste à cette position si aucune distance n'a été spécifiée. Si une distance a été saisie, la trotteuse du chronomètre avance de manière à indiquer la vitesse moyenne deux secondes plus tard. Ensuite, elle revient à la position des secondes chronométrées.
- Lorsque vous avez terminé de chronométrer le temps écoulé, appuyez sur **(D)** pour remettre le chronomètre à zéro.
- Pour revenir au mode Indication de l'heure, appuyez sur **(D)** après avoir remis le chronomètre à zéro.

Pour chronométrer un temps à partir du mode Indication de l'heure

1. En mode Indication de l'heure, appuyez sur **(B)** pour mettre le chronomètre en marche.
 - Le chronométrage du temps écoulé démarre internement lorsque vous appuyez sur **(B)**, mais le temps chronométré n'apparaît pas pendant environ une seconde.
 - Le chronométrage ne commencera pas si vous appuyez sur **(B)** en mode Indication de l'heure dans chacun des cas suivants.

Lorsqu'un avertisseur retentit

Lorsque la date change (à minuit) sur la montre

2. Appuyez sur **(B)** pour arrêter le chronométrage.
 - Vous pouvez redémarrer et arrêter le chronométrage du temps écoulé autant de fois que nécessaire en appuyant sur **(B)**.
 - L'aiguille du cadran central tourne les 60 premières secondes, puis elle s'arrête. Lorsque le chronométrage du temps écoulé est arrêté (par une pression du doigt sur **(B)**), l'aiguille du cadran central se met à indiquer les 20^{es} de seconde (maintenues internement).
 - Lorsque vous arrêtez le chronométrage, la trotteuse du chronomètre s'arrête à la position des secondes chronométrées. Elle reste à cette position si aucune distance n'a été spécifiée. Si une distance a été saisie, la trotteuse du chronomètre avance de manière à indiquer la vitesse moyenne deux secondes plus tard. Ensuite, elle revient à la position des secondes chronométrées.
 - Lorsque vous avez terminé de chronométrer le temps écoulé, appuyez sur **(D)** pour remettre le chronomètre à zéro.
 - Pour revenir au mode Indication de l'heure, appuyez sur **(D)** après avoir remis le chronomètre à zéro.

Pour chronométrer le temps de tours

Aiguille du cadran supérieur droit (minutes du chronomètre)

Trotteuse du chronomètre



Aiguille du cadran central (20^{es} de seconde du chronomètre)

1. En mode Indication de l'heure ou en mode Chronomètre, appuyez sur **(B)** pour mettre le chronomètre en marche et chronométrer le temps écoulé.
 - Appuyez sur **(D)** pour afficher le temps du tour.
 - À chaque pression de **(D)**, le temps du tour actuel jusqu'à ce point est indiqué.
 - Le temps du tour reste affiché deux secondes environ.
 - Lorsque vous appuyez sur **(D)** pour afficher le temps du tour actuel, le chronométrage du tour suivant commence. Cela signifie que le chronomètre ne continue pas le chronométrage du temps écoulé global ou du temps écoulé cumulé global.
 - Le chronomètre continue de chronométrer le temps du tour suivant internement, même lorsque le temps du tour actuel est indiqué.
2. Appuyez sur **(B)** pour arrêter le chronomètre.
 - Si une distance a été spécifiée, la trotteuse du chronomètre s'arrête pour indiquer le temps du tour actuel pendant environ deux secondes lorsque vous affichez le temps du tour. Ensuite la trotteuse du chronomètre avance de manière à indiquer la vitesse du tour pendant environ deux secondes. Puis elle avance pour indiquer le temps écoulé actuellement chronométré.
3. Appuyez sur **(B)** pour arrêter le chronomètre.
 - Le temps du dernier tour apparaît sur l'afficheur.
 - Appuyez sur **(D)** pour remettre le chronomètre à zéro.

Vitesse moyenne

Vous pouvez aussi spécifier la longueur de la course ou d'une partie seulement de la course que vous regardez. La distance est utilisée avec le temps écoulé, le temps écoulé cumulé ou le temps de tours chronométrés pour calculer et indiquer la vitesse moyenne de la course ou d'une partie de la course.

La vitesse moyenne indiquée pour le temps écoulé, le temps écoulé cumulé ou le temps de tours est calculée pour ces temps de la façon suivante :

Temps écoulé : Temps depuis le début du chronométrage jusqu'à ce l'arrêt.

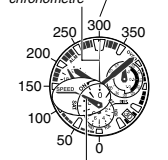
Temps écoulé cumulé : Temps depuis le début du chronométrage du temps écoulé cumulé jusqu'à l'arrêt. Les temps de pause sont naturellement exclus.

Temps de tours : Temps de chaque tour particulier.

- **Ne faites jamais fonctionner le chronomètre tout en conduisant un véhicule. C'est très dangereux et peut provoquer un accident.**
- La valeur 1.0 a été spécifiée par défaut en usine pour la distance.
- Pour de plus amples informations sur la spécification d'une distance, voir " Pour spécifier la distance d'une course ou d'une section ".

Indication de la vitesse moyenne

Valeur de la vitesse
Trotteuse du chronomètre



Aiguille du cadran central

Indication de la vitesse moyenne

La trotteuse du chronomètre indique la vitesse moyenne lorsque vous arrêtez le chronométrage du temps écoulé ou lorsque vous affichez le temps d'un tour. L'aiguille du cadran central est orientée vers **SPEED (SPD)** lorsque la vitesse moyenne est indiquée.

Arrêt du chronométrage du temps écoulé ou du temps écoulé cumulé

Deux secondes après l'arrêt du chronométrage du temps écoulé par le bouton **(B)**, la trotteuse du chronomètre indique la vitesse pendant deux secondes. Ensuite, la trotteuse du chronomètre revient en arrière pour se positionner sur les secondes du temps écoulé.

Chronométrage d'un tour

Deux secondes après l'arrêt du chronométrage d'un tour par le bouton **(D)**, la trotteuse du chronomètre indique la vitesse pendant deux secondes. Ensuite, la trotteuse du chronomètre avance de manière à indiquer le temps écoulé actuellement chronométré.



Indication OVER

- Si la distance a été spécifiée en kilomètres, la vitesse moyenne sera indiquée en kilomètres/heure. Si la distance a été spécifiée en miles, la vitesse moyenne sera indiquée en miles/heure. La montre ne présente pas de réglage pour spécifier le kilomètre ou le mile comme unité de mesure.
- La vitesse moyenne est indiquée par une valeur allant de 0 à 350, par incréments de 10. Le chiffre des unités est arrondi.
- Dans chacun des cas suivants, la trotteuse du chronomètre indiquera **OVER**, car la vitesse moyenne ne peut pas être calculée.

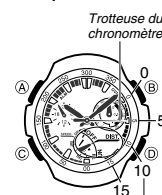
Le calcul de la vitesse produit une valeur supérieure à 350

Le temps écoulé affiché ou le temps écoulé cumulé est égal ou supérieur à 60 minutes

Un temps de tour égal ou supérieur à 60 minutes est indiqué (Le calcul de la vitesse moyenne se poursuivra lors du chronométrage du prochain tour.)

Pour spécifier la distance d'une course ou d'une section

1. En mode Chronomètre, appuyez environ trois secondes sur **(A)** jusqu'à ce que l'aiguille du cadran central se positionne sur **DIST**.
 - C'est le mode de réglage de la distance.
2. Utilisez **(D)** et **(B)** pour spécifier la distance de la course ou de la section.
 - Utilisez **(B)** pour faire avancer la trotteuse du chronomètre et spécifier la valeur à la gauche du point décimal. Vous pouvez spécifier une valeur allant de 0 à 14.



Valeur de la distance (à la gauche du point décimal)

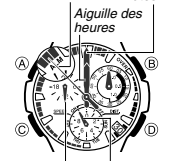


Aiguille du cadran supérieur droit

- Utilisez **(D)** pour faire avancer l'aiguille du cadran supérieur droit et spécifier la valeur à la droite du point décimal. Vous pouvez spécifier une valeur allant de 0.0 à 0.9.
- La valeur spécifiée peut représenter aussi bien des kilomètres que des miles.
- 3. Appuyez sur **(A)** pour sortir de l'écran de réglage.
 - Pour dégager l'affichage de la vitesse, spécifiez une distance égale à 0.0.

Avertisseur

Trotteuse du chronomètre *Aiguille des minutes*



Aiguille de 24 heures *Aiguille du cadran central*

- Lorsque l'avertisseur est activé, la montre bipie à l'heure spécifiée.
- Lorsque vous accédez au mode Avertisseur, la trotteuse du chronomètre avance jusqu'à la position **ALM**. L'aiguille du cadran central se positionne sur l'état actuel **ON** ou **OFF**, tandis que les aiguilles des heures, des minutes et de 24 heures indiquent l'heure actuellement spécifiée pour l'avertisseur.
 - Toutes les opérations mentionnées ici s'effectuent dans le mode Avertisseur.

Pour régler l'heure d'un avertisseur

1. En mode Avertisseur, appuyez environ trois secondes sur **(A)** jusqu'à ce que la montre bipie et l'aiguille du cadran central se positionne sur **ON** (avertisseur en service).
 - C'est le mode de réglage.

- L'avertisseur est automatiquement activé lorsque l'heure de l'avertisseur est réglée.
- 2. Utilisez **(D)** (+) et **(B)** (-) pour changer le réglage de l'heure de l'avertisseur.
- À chaque pression sur l'un ou l'autre des boutons, le réglage change d'une minute.
- 3. Après avoir réglé l'heure de l'avertisseur, appuyez sur **(A)** pour sortir du mode de réglage.
- Lorsque vous réglez l'heure de l'avertisseur, assurez-vous que l'aiguille de 24 heures est également à la position correcte.

Fonctionnement de l'avertisseur

La montre bipie à l'heure pré-réglée pour l'avertisseur pendant 10 secondes, quel que soit le mode dans lequel elle se trouve.

- L'avertisseur retentit selon l'heure spécifiée en mode Indication de l'heure.
- Vous pouvez arrêter les bips de l'avertisseur en appuyant sur un bouton quelconque.

Pour mettre un avertisseur en ou hors service

En mode Avertisseur, appuyez sur **(A)** pour mettre en (**ON**) ou hors (**OFF**) service le réglage de l'avertisseur indiqué par l'aiguille du cadran central.

Réglage des positions d'origine

Si vous remarquez que les aiguilles de la montre n'indiquent pas 12 heures, les réglez **ON/OFF** ou d'autres réglages correctement, vous pouvez réajuster manuellement les " positions d'origine " des aiguilles.

Pour régler les positions d'origine

1. En mode Indication de l'heure, appuyez environ trois secondes sur **(C)** tout en tenant **(A)** enfoncé, de sorte que la montre bipie.
 - Ceci indique que la montre est en mode de réglage de la position d'origine de l'heure et du jour.
 - L'aiguille du cadran central est à la position d'origine correcte si elle avance jusqu'à la position " 0 ". Si ce n'est pas le cas, utilisez **(D)** pour faire avancer l'aiguille du cadran central jusqu'à " 0 ".

Trotteuse du chronomètre



Aiguille du cadran central

Positions d'origine correctes de l'aiguille du cadran central et de la trotteuse du chronomètre

Aiguille des minutes
Aiguille des heures



Aiguille de 24 heures

Positions d'origine correctes des aiguilles des heures et des minutes

Aiguille du cadran supérieur droit



Position d'origine correcte de l'aiguille du cadran supérieur droit



Position d'origine correcte du jour

- La trotteuse du chronomètre est également à la position d'origine correcte si elle s'arrête à 12 heures. Si ce n'est pas le cas, appuyez sur (B) pour la faire avancer jusqu'à 12 heures.
- 2. Après avoir vérifié que l'aiguille du cadran central du chronomètre et la trotteuse étaient toutes deux à leurs positions d'origine, appuyez sur (C). La montre se met en mode de réglage de la position d'origine des aiguilles des heures et des minutes.
 - L'aiguille des heures et l'aiguille des minutes sont à leurs positions d'origine correctes si elles s'arrêtent à 12 heures et si l'aiguille de 24 heures indique 24 heures. Si les aiguilles ne sont pas positionnées correctement, utilisez (D) (+) et (B) (-) pour les faire avancer toutes les trois jusqu'à leurs positions d'origine.
 - La rotation de l'aiguille de 24 heures suit celle des aiguilles des heures, minutes et secondes. Lorsque vous réglez l'heure, vous devez donc faire attention de positionner correctement l'aiguille de 24 heures.
- 3. Après vous être assuré que les aiguilles étaient aux positions d'origine correctes, appuyez sur (C). Vous passez ainsi au réglage de la position d'origine de l'aiguille du cadran supérieur droit.
 - L'aiguille du cadran supérieur droit est à la position d'origine correcte si elle indique " 60 ". Si ce n'est pas le cas, utilisez (D) pour faire avancer l'aiguille du cadran supérieur droit jusqu'à " 60 ".
- 4. Après vous être assuré que l'aiguille du cadran supérieur droit était à la position d'origine correcte, appuyez sur (C). Vous passez ainsi au réglage de la position d'origine du jour.
 - Le jour est à la position d'origine correcte si " 1 " est indiqué. Si ce n'est pas le cas, utilisez (D) (+) et (B) (-) pour régler le jour sur " 1 ".
- À ce moment, vous pouvez revenir au réglage de la position d'origine correcte de l'aiguille du cadran central et de la trotteuse du chronomètre, c'est-à-dire à l'étape 1 de cette procédure, en appuyant sur (C).
- 5. Pour revenir au mode Indication de l'heure, appuyez sur (A). Lorsque vous appuyez sur (A) la montre bipé deux fois.

Référence

Vous trouverez ici des informations détaillées et techniques sur le fonctionnement de la montre, ainsi que des précautions et remarques importantes au sujet des caractéristiques et fonctions de la montre.

Fonctions de retour automatique

- Si vous laissez la montre en mode Avertisseur ou en mode de réglage des positions d'origine pendant deux ou trois minutes sans effectuer aucune opération, elle revient automatiquement au mode Indication de l'heure.
- Si vous ne touchez à aucun bouton pendant deux ou trois minutes lorsqu'un mode de réglage est sélectionné, la montre sort automatiquement du mode de réglage.

Défilement

- Les boutons (D) et (B) servent à changer le réglage des aiguilles dans différents modes. Dans la plupart des cas, il faut maintenir ces boutons enfoncés pour faire tourner l'aiguille ou les aiguilles correspondantes ainsi que pour changer le jour plus rapidement.
- Le mouvement rapide des aiguilles et le changement de jour continuent jusqu'à ce que les aiguilles et le jour aient effectué un cycle complet à moins que vous n'appuyiez sur un bouton pour les arrêter.
 - Un cycle complet pour les aiguilles consiste en un tour de 24 heures.
 - Un cycle complet pour le jour consiste en 31 jours.

Fiche technique

Précision à température normale : ±20 secondes par mois

Indication de l'heure : Heures, minutes (l'aiguille bouge toutes les 10 secondes), secondes, 24 heures, jour, jour de la semaine

Système de calendrier : Calendrier préprogrammé entièrement automatique de l'année 2000 à l'année 2099

Chronomètre : Capacité de chronométrage : 59'59,95"

Unité de chronométrage : 1/20^e de seconde

Chronométrages : Temps écoulé, Temps écoulé cumulé, Temps de tours

Autres : Spécification de la distance d'une section (Plage de saisie : 0.0 à 14.9) ; Indication de la vitesse moyenne d'une section

Avertisseur : Avertisseur quotidien

Pile : Une pile à l'oxyde argenté (Type: SR927W)

Approximativement 3 ans avec une pile SR927W (à raison de 10 secondes de fonctionnement de l'avertisseur par jour)